

Lægemiddelstyrelsen

Undersøgelse over apotekernes driftsforhold

75. årgang

**Regnskabsresultater for apoteker
i året 2010**

MMXI

ISSN 1602-4532

Indholdsfortegnelse

Forord	3
Ordliste	4
1. Hovedtal for apoteksdriften	6
2. Apotekernes bruttoomsætning	9
3. Salg efter recept	10
4. Udligningsordningen og overskud	15
5. Apoteksfilialer	21
6. Distributionsenheder og personale	23
7. Nøgletal	25
Bilag: Samlet driftsregnskab for alle apoteker	38

Forord

Denne undersøgelse af apotekernes driftsforhold for 2010 bygger på de regnskabsindberetninger, som apotekerne skal udarbejde ifølge § 47 i lovbekendtgørelse nr. 855 af 4. august 2008 om apoteksvirksomhed, bekendtgørelse nr. 266 af 21. marts 2007 om aflæggelse af apoteksregnskab (senere ændret ved bekendtgørelse nr. 180 af 12. marts 2008) og bekendtgørelse nr. 879 af 17. december 1991 om apotekernes varelageropgørelse. Regnskaberne er udarbejdet i henhold til Lægemiddelstyrelsens vejledning til apotekernes regnskaber af december 2010.

Undersøgelsen omfatter 253 apoteker, heraf 67 apoteker med i alt 70 tilhørende apoteksfilialer. Primo 2010 var der 253 apoteker, mens der ultimo året var 247 apoteker. Der er ultimo 2010 18 supplerende enheder. Disse er medregnet som apoteker og indgår dermed i det samlede antal apoteker på 253.

Primo 2010 var der 65 filialer, mens der ultimo 2010 var 69 filialer. I hele 2010 har der været 70 filialer.

På grund af ejerskifte, strukturændringer m.v. er undersøgelsen således baseret på 261 regnskaber med i alt 70 filialregnskaber.

Lægemiddelstyrelsen takker de involverede apotekere og deres revisorer for deres interesse og konstruktive medvirken.

Lægemiddelstyrelsen, september 2011.

Ordliste

Afgiftspligtig omsætning

Den afgiftspligtige omsætning (beregningsgrundlag for udligning) beregnes ud fra apotekets omsætning ved salg efter recept til enkeltpersoner samt omsætning af håndkøbslægemidler minus tilhørende rabatudgifter.

Andre driftsindtægter (omsætning af)

Andre driftsindtægter indeholder indtægter fra sundhedsfremmende foranstaltninger, udbringnings- og andre servicegebyrer samt andre driftsindtægter i øvrigt.

Apoteksfilial

En apoteksfilial er en enhed knyttet til et apotek og drevet for apotekerens regning i selvstændige lokaler og med et fagligt uddannet personale, der er ansat af apotekeren. Filialen kan direkte ekspedere receptpligtig medicin.

Apoteksudsalg

Et apoteksudsalg er en enhed knyttet til et apotek og drevet for apotekerens regning i selvstændige lokaler og med et fagligt uddannet personale, der er ansat af apotekeren. Enheden kan ikke direkte ekspedere recepter.

Bilag 1-apotek

Bilag 1-apoteker er apoteker, der efter bestemte kriterier ikke er berettiget til fuldt tilskud under udligningsordningen (tilskuddet er fratrukket helt fra 2010). Kriterierne er fastsat i bekendtgørelse om beregning og betaling af afgift og tilskud i henhold til lov om apoteksvirksomhed.

Beløbsgrænse

Beløbsgrænsen fastsættes med relation til den afgiftspligtige omsætning, således at der betales afgift, hvis den afgiftspligtige omsætning overstiger beløbsgrænsen, mens der ydes tilskud, hvis den afgiftspligtige omsætning er under beløbsgrænsen. Beløbsgrænsen fastlægges med henblik på at opnå balance mellem afgifter og tilskud under hensyn til den aktuelle størrelse og fordeling af den afgiftspligtige omsætning. Beløbsgrænsen var i 2010 44.970.000 kr.

Ekstraordinære tilskud

Ekstraordinære tilskud ydes i henhold til § 51 i lov om apoteksvirksomhed, når særlige forhold vedrørende apotekets drift taler herfor. Ekstraordinære tilskud bevilliges efter en særskilt ansøgningsprocedure. Ydelsen finansieres via sektorafgift 2.

Håndkøbssalg (omsætning af)

Håndkøbssalg indeholder omsætningen af apoteksforbeholdte håndkøbslægemidler, ikke apoteksforbeholdte håndkøbslægemidler og frihandelsvarer.

Håndkøbsudsalg

Et håndkøbsudsalg er en enhed, der modtager varer fra et bestemt apotek. Udsalget drives af en bestyrer, der ikke er ansat af apotekeren i lokaler, der ikke tilhører apoteket. Håndkøbsudsalget kan forhandle håndkøbslægemidler samt de varer, som apotekerne i øvrigt må forhandle.

Indretning

På indretningskontoen opføres udgifter, der afholdes i forbindelse med nyoprettelse, flytning eller ombygning af apoteker, apoteksfilialer eller apoteksudsalg, og som ikke tilfører apotekets inventar eller apoteksejendommen en forøget værdi, der vil give sig udslag i en højere overtagelsessum i tilfælde af indehaverskifte. Indretningskontoen betragtes som en anlægskonto, og beløbene på indretningskontoen forrentes og afskrives.

Leverandørkreditter

Værdien af et apoteks rentefri leverandørkreditter opgøres ud fra apotekets vareforbrug og beregnes som 60/360 af 95 % af apotekets vareforbrug i regnskabsåret.

Magistrelle lægemidler

Magistrelle lægemidler er lægemidler fremstillet på apotek til den enkelte patient. De magistrelle lægemidler forhandles og udleveres fra et apotek med angivelse af deklaration og uden anden form for navneangivelse.

Medicinudleveringssted

Et medicinudleveringssted er en enhed, der fra et eller flere apoteker modtager adresserede forsendelser, som udleveres til den enkelte kunde. Medicinudleveringsstedet er ikke lagerførende.

Overskud

Apotekets overskud er forskellen mellem apotekets bruttoomsætning og apotekets driftsudgifter/driftsindtægter. Overskud opgøres både før og efter udligning.

Salg efter recept (omsætning af)

Salg efter recept indeholder omsætningen af alle lægemidler på recept, herunder magistrelle lægemidler.

Salg efter recept til sygehuse m.v.

Salg efter recept til sygehuse m.v. omfatter alle receptordinationer ved leverancer til sygehuse og lignende institutioner.

Salg til andre apoteker (omsætning af)

Salg til andre apoteker består af apoteksforbeholdte lægemidler, ikke apoteksforbeholdte håndkøbslægemidler, frihandelsvarer, dosisdispenserede lægemidler mv. og pakningsgebyrer vedr. dosisdispensering.

Sektorafgifter

Der findes tre grupper af sektorafgifter vedrørende apotekervæsenet. Grupperne er opdelt efter, hvem der modtager afgifterne:

Sektorafgift 1 vedrører Apotekervæsenets Pensionsordning.

Sektorafgift 2 vedrører Lægemiddelstyrelsen.

Sektorafgift 3 vedrører Danmarks Apotekerforening.

Supplerende enhed

En supplerende enhed er et apotek, der bevillingsmæssigt er tilknyttet et andet apoteks bevillingshaver. En apoteker kan have op til 4 bevillinger.

Udestående fordringer

Et apoteks udestående fordringer opgøres som gennemsnittet af de udestående fordringer ved henholdsvis årets begyndelse og årets afslutning.

Udligningsordningen

En ordning, hvortil apotekere med en afgiftspligtig omsætning over beløbsgrænsen betaler en afgift på 3,6 % af omsætningen over beløbsgrænsen. Tilsvarende modtager apotekere med en omsætning under beløbsgrænsen 3,9 % i tilskud af forskelsbeløbet op til beløbsgrænsen. Disse afgifter og tilskud kaldes også ordinære afgifter og tilskud. Lægemiddelstyrelsen administrerer udligningsordningen.

Veterinær kompensation

Den veterinære kompensationsordning har til formål at kompensere apoteker, der har tabt betydelig veterinær omsætning som følge af liberaliseringen af lægemidler til produktionsdyr. Kompensationen beregnes ud fra objektive kriterier om bl.a. apotekets omsætningsforhold. Ordningen om veterinær kompensation er bortfaldet med udgangen af 2010.

1. Hovedtal for apoteksdriften

Apotekernes bruttoomsætning, bruttoavance, driftsudgifter og overskud er vist i tabel 1. Omsætningen er her og i det følgende opgjort eksklusiv merværdiafgift. Tilsvarende gælder for driftsudgifterne i det omfang, merværdiafgiften kan fradrages over for SKAT.

Tabel 1. Apotekernes driftsregnskab

	2010		+/- %	2009		Avanceaftale 2009 gældende til 2010 1.000 kr.
	1.000 kr.	%		1.000 kr.	%	
Bruttoomsætning	12.435.855	100,00	2,23	12.164.386	100,00	
Vareforbrug	9.554.821	76,83	1,30	9.432.045	77,54	
Rabatudgifter	117.758	0,95	2,16	115.264	0,95	
Bruttoavance	2.763.276	22,22	5,59	2.617.077	21,51	2.559.100 *
Lønudgifter	1.644.885	13,23	2,53	1.604.236	13,19	
Nettosektorbidrag	263.205	2,12	46,88	179.201	1,47	
Husleje	153.661	1,24	3,52	148.434	1,22	
Energi	22.675	0,18	0,93	22.467	0,18	
Vedligeholdelse	41.804	0,34	8,80	38.422	0,32	
Forsikringer	10.365	0,08	1,60	10.202	0,08	
Tab på udestående fordringer	4.157	0,03	31,76	3.155	0,03	
Andre driftsindtægter	-106.906	-0,86	7,70	-99.259	-0,82	
Andre driftsudgifter	310.240	2,49	5,02	295.410	2,43	
Indtjeningsbidrag	419.190	3,37	1,06	414.809	3,41	
Forrentning	64.947	0,52	-3,16	67.066	0,55	
Afskrivning	81.971	0,66	-0,83	82.661	0,68	
Overskud før udligning	272.273	2,19	2,71	265.083	2,18	
Antal apoteker 1. jan.	253			259		
Gennemsnit pr. apotek:						
Bruttoomsætning	49.154		4,66	46.967		
Overskud før udligning	1.076		5,15	1.023		

Kolonnen +/- angiver procentvise ændringer i posterne i forhold til året før. Tabellen viser, at det gennemsnitlige overskud pr. apotek før udligning er steget med 5,15 % i forhold til året før.

Det fremgår også af tabellen, at bruttoomsætningen er steget med 2,23 % fra 2009 til 2010 og at vareforbruget samt rabatudgifter er steget henholdsvis 1,30 % og 2,16 %. Der er dermed tale om en stigning i apotekernes bruttoavance på 5,59 %. Samtidig er lønudgifterne er steget med 2,53 %.

Den store stigning i nettosektorbidraget (46,88 %) skyldes primært en stigning i indbetalingen til apotekervæsenets pensionsordning. I 2009 var satsen 0,982 %, mens den i 2010 var 1,47 %.

Der henvises i øvrigt til publikationens bilag vedrørende nøgletal for de 253 apoteker (261 regnskaber) samt til tabel 19 vedrørende øvrige gennemsnitstal.

*Tallet er fastsat i "Aftale mellem Danmarks Apotekerforening og Indenrigs- og Sundhedsministeriet om fastsættelse af bruttoavancen for 2009 og 2010".

Forrentningssatsen var i 2010 fastsat til 4,87 % for inventar, edb, indretning, varevogne, udestående fordringer og kapital vedr. lejede lokaler. Forrentningssatsen for varelager minus leverandørkreditter var fastsat til 0,76 % i 2010.

De omkostningsbegrundede rabatter, der er modregnet i vareforbruget, udgjorde i 2010 167,9 mio. kr. Dette svarer til en stigning på 6 % i forhold til 2009, hvor rabatterne var 158,5 mio. kr. I 2009 og 2010 udgjorde de omkostningsbegrundede rabatter henholdsvis 1,30 % og 1,35 % af den samlede bruttoomsætning.

Tabel 2 viser et tilbageblik over de sidste 10 års hovedtal vedr. antal apoteker, bruttoomsætning, driftsudgifter, overskud før og efter udligning samt forskellen mellem ordinære afgifter og tilskud.

Tabel 2. Apotekernes omsætning, driftsudgifter og overskud

År	Antal apoteker 1. januar	Brutto-omsætning I alt mio. kr.	Driftsudgifter I alt mio. kr.	Overskud før udligning I alt mio. kr.	Forskel mellem afgift og tilskud I alt mio. kr.	Overskud efter udligning I alt mio. kr.	Overskud efter udligning pr. apotek i kr.
2010	253	12.435,9	12.163,6	272,3	-3,3	275,6	1.089.200
2009	259	12.164,4	11.899,3	265,1	-1,8	266,9	1.030.500
2008	265	12.100,7	11.917,1	183,6	2,6	181,0	683.100
2007	267	12.145,9	11.896,3	249,6	1,6	248,1	929.200
2006	269	11.987,0	11.696,5	290,6	4,1	286,5	1.065.000
2005	275	11.383,3	11.042,8	340,6	-7,2	347,8	1.264.200
2004	279	10.891,1	10.555,1	336,0	0,4	335,6	1.202.500
2003	283	10.490,1	10.234,2	255,8	7,9	247,9	875.700
2002	284	10.156,8	9.969,0	187,8	-5,4	193,2	680.000
2001	287	9.407,1	9.197,5	209,6	-8,8	218,4	760.900

Søjlen "Forskel mellem afgift og tilskud" viser differencen mellem årets indbetalte afgifter og udbetalte tilskud i forbindelse med udligningsordningen.

Det vægtede gennemsnitlige antal apoteker var i 2010 249,4 apoteker, men der er i alle gennemsnitsberegninger benyttet 253 apoteker (antal apoteker i året). Det vægtede gennemsnit er opgjort som det akkumulerede antal måneder, alle apotekerne har eksisteret, delt med 12.

I den ovenstående tabel er det gennemsnitlige overskud 1.089.200 kr. efter udligning. Havde man anvendt det vægtede gennemsnitlige antal apoteker, ville overskuddet efter udligning pr. apotek være 1.104.932 kr.

Det vægtede antal koncernenheder er 231,3 (hvor hovedapotek og supplerende enhed regnes som én enhed). Det gennemsnitlige overskud efter udligning for disse er således 1.191.396 kr. pr. enhed.

Tabel 3 viser driftsudgifternes andel af bruttoomsætningen over de sidste 10 år.

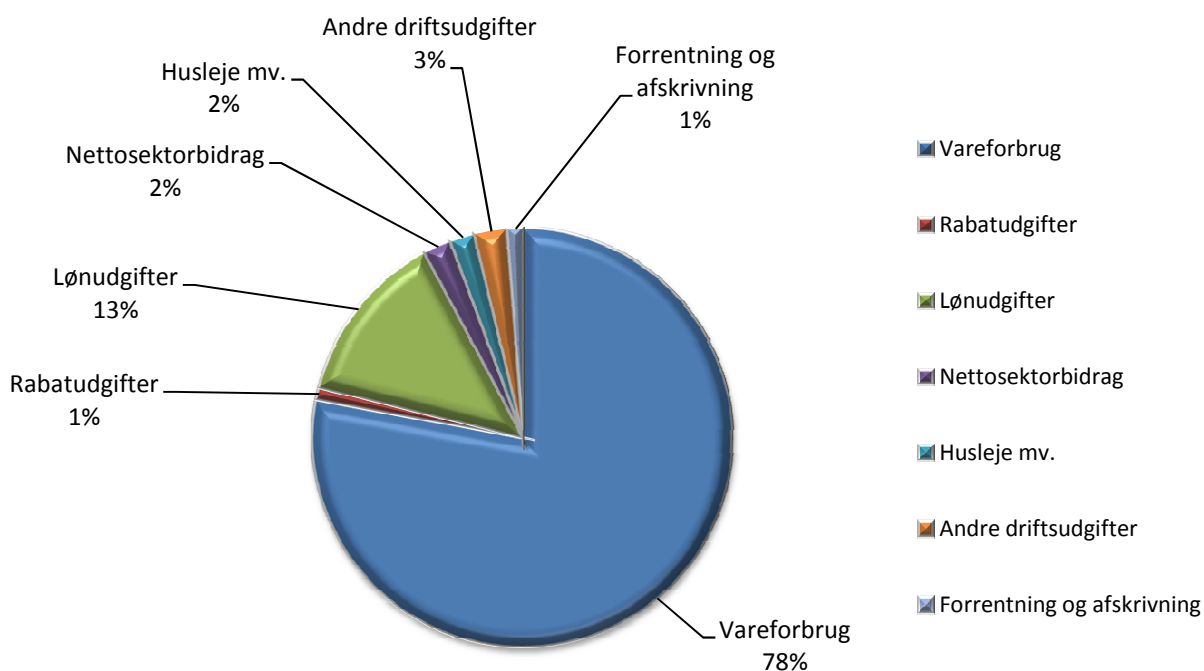
Tabel 3. Driftsudgifternes andel af bruttoomsætningen

År	Bruttoomsætning I alt mio. kr.	Driftsudgifter I alt mio. kr.	Driftsudgifternes andel af bruttoomsætningen i %
2010	12.435,9	12.163,6	97,81
2009	12.164,4	11.899,3	97,82
2008	12.100,7	11.917,1	98,48
2007	12.145,9	11.896,3	97,94
2006	11.987,0	11.696,5	97,58
2005	11.383,3	11.042,8	97,01
2004	10.891,1	10.555,1	96,91
2003	10.490,1	10.234,2	97,56
2002	10.156,8	9.969,0	98,15
2001	9.407,1	9.197,5	97,77

Driftsudgifterne udgør i 2010 97,81 % af bruttoomsætningen imod 97,82 % i 2009. Det fremgår af tabellen, at der ikke er store udsving i driftsudgifternes andel af bruttoomsætningen for apotekerne i den viste 10-årige periode.

Figur 1 viser fordelingen af apotekernes udgifter for 2010 (samlet i overordnede grupper):

Figur 1. Fordeling af udgifter



Af figuren fremgår det, at vareforbrug samt lønudgifter står for langt størstedelen af apotekernes udgifter (91 %). Dette er et fald på 1 % i forhold til 2009. Andre driftsudgifter omfatter udgifter til energi, vedligeholdelse, forsikringer og tab på udestående fordringer.

2. Apotekernes bruttoomsætning

Af tabel 4 fremgår bruttoomsætningens fordeling efter apotekernes beliggenhed i regioner. Desuden fremgår bruttoomsætningen pr. farmaceutbetjent enhed. Herudover fremgår antallet af indbyggere i de enkelte regioner samt antal indbyggere pr. farmaceutbetjent enhed i de enkelte regioner.

Tabel 4. Bruttoomsætningen fordelt efter apotekets beliggenhed

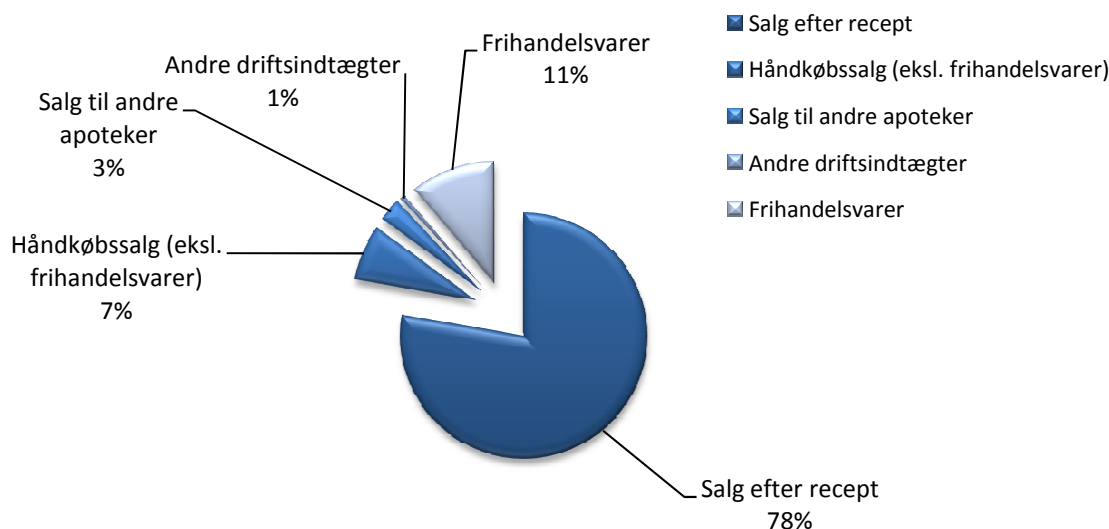
Regioner	Brutto-omsætning 1.000 kr.	Antal apoteker 1. januar	Antal filialer 1. januar	Brutto- omsætning pr. enhed 1.000 kr.	Antal indbyggere 1. januar* 1.000 indb.	Antal indbyggere 1. januar pr. enhed	Antal recepter pr. indbygger
Region Hovedstaden	3.586.891	69	14	43.216	1.699	20.500	1,60
Region Sjælland	1.893.960	40	10	37.879	820	16.400	1,86
Region Nordjylland	1.375.426	32	9	33.547	580	14.100	1,87
Region Midtjylland	2.847.049	55	12	42.493	1.261	18.800	1,73
Region Syddanmark	2.732.530	57	20	35.487	1.201	15.600	1,80
Hele landet 2010	12.435.856	253	65	39.106	5.561	17.500	1,74
Hele landet 2009	12.164.386	259	60	38.133	5.512	17.300	1,71

* Kilde: Danmarks Statistik

Det fremgår, at bruttoomsætningen pr. enhed er størst i Region Hovedstaden. Her er antallet af recepter pr. indbygger samtidig lavest.

I figur 2 ses apotekernes omsætning for 2010 fordelt på de fire største omsætningskategorier:

Fig. 2. Sammensætning af apotekernes omsætning



Receptsalgets andel af bruttoomsætningen er 77,8 % mod 77,5 % året før.

Håndkøbsomsætningen udgør 2,304 mio. kr. (inkl. frihandelsvarer) eller 19 % af bruttoomsætningen (det samme som i 2009). Andelen er størst i Region Hovedstaden (19,95 %) og mindst i Region Nordjylland, som har en andel på 17,20 %. Håndkøbsomsætningen er steget med 0,29 % i forhold til året før. Håndkøbssalgets andel er således faldet i forhold til den samlede bruttoomsætning, som er steget 2,23 %.

Andelen af lægemidler i håndkøbsomsætningen svinger i 2010 fra 27,18 % til 47,43 % på tværs af apotekerne. Den gennemsnitlige andel er 40,43 %.

Salg til andre apoteker udgør 377,1 mio. kr. (hvoraf lægemidler udgør 301,1 mio. kr.) eller 3,03 % af bruttoomsætningen.

3. Salg efter recept

Salg efter recept er i tabel 5 opgjort i antal pakninger, omsætning, fordeling på regioner, modtagere og lægemiddeltypen, dog er det kun magistrelle ordinationer, der er opgjort særskilt. Kolonnen for dyrlægeordinationer indeholder oplysninger om omsætning af apoteksforbeholdte lægemidler til både produktionsdyr og øvrige dyr.

I tabel 6 er receptordinationerne opgjort som i tabel 5, dog er antal pakninger opgjort i antal pakninger pr. 1000 indbyggere i de enkelte regioner, og omsætningen er opgjort i gennemsnitspriser pr. pakning i stedet for et beløb.

Tabel 5. Salg efter recept i mængder og beløb

	Enkeltpersoner		Sygehuse m.v.		Dyrlæge-ordinationer		I alt	
	Antal pakn. 1000 stk.	Beløb 1000 kr.	Antal pakn. 1000 stk.	Beløb 1000 kr.	Antal pakn. 1000 stk.	Beløb 1000 kr.	Antal pakn. 1000 stk.	Beløb 1000 kr.
Region Hovedstaden	15.671,0	2.668.333	115,0	19.727	215,6	32.903	16.001,6	2.720.964
Region Sjælland	8.918,4	1.481.872	57,0	9.228	207,2	35.565	9.182,7	1.526.665
Region Nordjylland	6.498,0	1.055.899	20,7	4.577	89,1	23.100	6.607,8	1.083.577
Region Midtjylland	12.451,4	2.094.027	89,7	17.695	318,4	65.739	12.859,5	2.177.461
Region Syddanmark	12.846,4	2.101.894	94,8	23.885	180,0	34.533	13.121,2	2.160.312
Hele landet 2010	56.385,2	9.402.026	377,3	75.112	1.010,3	191.840	57.772,8	9.668.979
Hele landet 2009	55.298,1	9.182.036	364,8	73.965	950,2	177.501	56.613,0	9.433.501
Ændring i forhold til året før	2,0%	2,4%	3,4%	1,6%	6,3%	8,1%	2,0%	2,5%
heraf magistrelle:								
Region Hovedstaden	76,2	17.443	3,5	659	2,5	656	82,2	18.758
Region Sjælland	29,4	6.869	1,8	156	2,0	731	33,1	7.756
Region Nordjylland	18,7	4.253	0,5	91	11,0	8.754	30,2	13.098
Region Midtjylland	65,6	12.229	7,2	1.031	15,6	8.246	88,3	21.507
Region Syddanmark	37,3	8.468	2,2	586	5,9	2.841	45,4	11.895
Hele landet 2010	227,1	49.262	15,2	2.524	37,0	21.228	279,3	73.014
Hele landet 2009	196,1	44.395	11,8	2.505	26,8	13.637	234,6	60.538
Ændring i forhold til året før	15,8%	11,0%	28,8%	0,7%	38,2%	55,7%	19,0%	20,6%

Af tabellen kan ses at omsætningen, både i antal solgte pakninger og bruttoomsætningen, er steget for hele landet i 2010. Væksten har været størst indenfor dyrlægeordinationer. Dette falder sammen med, at der er indført en præcisering i opgørelsen af magistrelle lægemidler til produktionsdyr i årsregnskaberne, hvilket betyder at disse nu fuldt ud indgår i tabellen. Dermed er tallene for 2010 ikke helt sammenlignelige med tidligere år. Magistrelle lægemidler til produktionsdyr udgør 15.827.613 kr. svarende til 74,56 % af den magistrelle omsætning af dyrlægeordinationer i alt.

Tabel 6. Receptordinerede pakninger

	Enkeltpersoner		Sygehuse m.v.		Dyrlæge-ordinationer		I alt	
	Antal pakn.pr. 1000 indb.	Gns.pris pr.pakn. i kr.	Antal pakn.pr. 1000 indb.	Gns.pris pr.pakn. i kr.	Antal pakn.pr. 1000 indb.	Gns.pris pr.pakn. i kr.	Antal pakn.pr. 1000 indb.	Gns.pris pr.pakn. i kr.
Region Hovedstaden	9.221,5	170,27	67,7	171,55	126,9	152,60	9.416,1	170,04
Region Sjælland	10.879,3	166,16	69,6	161,81	252,8	171,60	11.201,7	166,25
Region Nordjylland	11.206,7	162,50	35,7	221,16	153,6	259,34	11.396,1	163,99
Region Midtjylland	9.874,3	168,18	71,1	197,28	252,5	206,47	10.197,9	169,33
Region Syddanmark	10.699,5	163,62	79,0	251,83	149,9	191,88	10.928,4	164,64
Hele landet 2010	10.140,1	166,75	67,8	199,10	181,7	189,88	10.389,6	167,36
Hele landet 2009	10.033,3	166,05	66,2	202,77	172,4	186,81	10.272,9	166,63
Ændring i forhold til året før	1,1%	0,4%	2,4%	-1,8%	5,6%	1,6%	1,1%	0,4%
heraf magistrelle:								
Region Hovedstaden	44,8	228,87	2,0	190,17	1,5	260,71	48,4	228,21
Region Sjælland	35,8	233,74	2,2	88,27	2,4	372,16	40,4	234,17
Region Nordjylland	32,2	227,64	0,9	169,65	19,0	794,29	52,2	433,14
Region Midtjylland	52,0	186,54	5,7	143,15	12,3	529,85	70,0	243,50
Region Syddanmark	31,1	227,06	1,9	262,49	4,9	480,24	37,8	261,76
Hele landet 2010	40,8	216,89	2,7	165,94	6,7	574,02	50,2	261,40
Hele landet 2009	35,6	226,41	2,1	212,17	4,9	509,65	42,6	257,99
Ændring i forhold til året før	13,3%	-4,2%	28,6%	-21,8%	36,7%	12,6%	16,7%	1,3%

Det fremgår af ovenstående tabel, at antal pakninger til enkeltpersoner pr. tusind indbyggere er lavest i Region Hovedstaden og højest i Region Nordjylland. Samtidig fremgår det, at der for dyrlægeordinationer har været en stigning i gennemsnitsprisen pr. pakning. Der er dog ikke taget højde for pakningstørrelser.

Det bemærkes i øvrigt, at den samlede omsætning af magistrelle pakninger er steget med 16,7 % mens gennemsnitsprisen er steget med 1,3 %.

Tabel 7 og 8 viser procentfordelingen ved salg efter recept til enkeltpersoner, sygehuse m.v. samt veterinære formål. I tabel 7 er procentfordelingen opgjort ud fra omsætningen. I tabel 8 er procentfordelingen opgjort ud fra antal pakninger.

Tabel 7. Procentfordelingen af omsætningen ved salg efter recept

År	Magistrelle lægemidler				Lægemidler				I alt			
	Enk. pers.	Sygehuse	Vet. ord.	I alt	Enk. pers.	Sygehuse	Vet. ord.	I alt	Enk. pers.	Sygehuse	Vet. ord.	I alt
2010	0,5	0,0	0,2	0,8	96,7	0,8	1,8	99,2	97,2	0,8	2,0	100
2009	0,5	0,0	0,1	0,6	96,9	0,8	1,7	99,4	97,3	0,8	1,9	100
2008	0,5	0,0	0,1	0,6	97,1	0,8	1,5	99,4	97,5	0,8	1,7	100
2007	0,5	0,0	0,1	0,6	95,4	1,0	3,1	99,4	95,8	1,0	3,2	100
2006	0,5	0,0	0,2	0,7	89,9	1,1	8,4	99,3	90,3	1,1	8,6	100
2005	0,4	0,0	0,2	0,6	90,0	1,0	8,4	99,4	90,4	1,1	8,6	100
2004	0,4	0,0	0,1	0,6	90,5	0,9	8,1	99,4	90,9	0,9	8,2	100
2003	0,3	0,1	0,2	0,5	91,2	1,0	7,3	99,5	91,6	1,0	7,4	100
2002	0,3	0,0	0,1	0,5	91,0	1,5	7,0	99,5	91,3	1,6	7,2	100
2001	0,3	0,0	0,2	0,6	90,4	2,1	7,0	99,4	90,7	2,1	7,2	100

Tabel 8. Procentfordelingen af antal pakninger ved salg efter recept

År	Magistrelle lægemidler				Lægemidler				I alt			
	Enk. pers.	Sygehuse	Vet. ord.	I alt	Enk. pers.	Sygehuse	Vet. ord.	I alt	Enk. pers.	Sygehuse	Vet. ord.	I alt
2010	0,4	0,0	0,1	0,5	97,2	0,6	1,7	99,5	97,6	0,7	1,7	100
2009	0,3	0,0	0,0	0,4	97,3	0,6	1,6	99,6	97,7	0,6	1,7	100
2008	0,4	0,0	0,0	0,5	97,3	0,6	1,6	99,5	97,7	0,6	1,7	100
2007	0,4	0,0	0,0	0,5	95,7	0,7	3,1	99,5	96,1	0,7	3,2	100
2006	0,4	0,0	0,1	0,6	92,5	0,7	6,2	99,3	92,9	0,7	6,3	100
2005	0,3	0,0	0,1	0,5	92,6	0,8	6,2	99,5	92,9	0,8	6,3	100
2004	0,3	0,0	0,1	0,4	92,9	0,7	6,0	99,6	93,2	0,8	6,1	100
2003	0,3	0,0	0,1	0,5	93,0	0,9	5,6	99,5	93,3	0,9	5,8	100
2002	0,3	0,0	0,1	0,5	92,9	1,3	5,3	99,5	93,2	1,3	5,5	100
2001	0,3	0,1	0,2	0,6	92,5	1,6	5,3	99,4	92,8	1,6	5,5	100

Af tabel 7 og 8 fremgår det, at andelen af såvel omsætning samt antal pakninger til veterinære ordinationer overordnet har været faldende i perioden 2006-2009. Dette skyldes bl.a. liberaliseringen af lægemidler til produktionsdyr i 2007. Faldet er dog vendt til en lille stigning fra 2009 til 2010.

Endvidere fremgår det af tabel 8, at andelen af magistrelle lægemidler til enkeltpersoner og sygehuse i forhold til det samlede antal pakninger ved salg efter recept er forholdsvis konstant for den ti-årige periode.

Tabel 9, 10 og 11 viser udviklingen i antal receptpakninger, magistrelle lægemidler og dosisdispenserede lægemidler mv. over 10 år. Oversigterne er opgjort i årlige ændringer samt akkumulerede ændringer over hele perioden. Udviklingen er opgjort for både antal pakninger og priser. År 2000 fungerer som base for beregningen af den akkumulerede ændring.

Tabel 9. Udvikling i antal af receptpakninger over 10 år

År	Antal pakninger			Omsætning			Priser	
	1.000 stk.	Årlig ændring i %	Akkumuleret ændring i %	1.000 kr.	Årlig ændring i %	Akkumuleret ændring i %	Gns.pris	Akkumuleret ændring i %
2010	57.773	2,05	27,42	9.668.979	2,50	34,91	167,36	5,87
2009	56.613	0,51	24,86	9.433.501	-0,87	31,62	166,63	5,41
2008	56.327	1,05	24,23	9.516.473	-1,61	32,78	168,95	6,88
2007	55.740	0,30	22,94	9.672.018	-0,22	34,95	173,52	9,77
2006	55.574	3,92	22,57	9.693.776	5,08	35,25	174,43	10,35
2005	53.477	2,92	17,95	9.225.147	3,43	28,71	172,51	9,13
2004	51.962	4,21	14,61	8.919.458	2,81	24,45	171,65	8,59
2003	49.864	2,21	9,98	8.675.360	2,84	21,04	173,98	10,06
2002	48.786	3,54	7,60	8.435.839	9,98	17,70	172,92	9,39
2001	47.116	3,92	3,92	7.670.000	7,02	7,02	162,79	2,98
2000	45.340	2,01	0,00	7.167.181	9,58	0,00	158,08	0,00

Tabellen viser, at der er en stigning i antallet af pakninger over perioden på 27,42 %, mens der er en stigning i omsætningen på 34,91 %. Omsætningen i kr. har dog været faldende i perioden 2006-2009, hvilket bl.a. skyldes liberaliseringen af veterinære lægemidler. I 2010 er omsætningen dog steget igen. I opgørelsen er der ikke taget højde for pakningsstørrelser.

Tabel 10. Udviklingen i magistrelle lægemidler

År	Antal pakninger			Omsætning			Priser	
	1.000 stk.	Årlig ændring i %	Akkumuleret ændring i %	1.000 kr.	Årlig ændring i %	Akkumuleret ændring i %	Gns.pris	Akkumuleret ændring i %
2010	279	18,85	-21,32	73.014	20,61	11,56	261,42	41,80
2009	235	-7,48	-33,80	60.538	0,97	-7,50	257,61	39,73
2008	254	-8,63	-28,45	59.958	-5,06	-8,39	236,06	28,04
2007	278	-10,61	-21,69	63.156	-11,14	-3,50	227,18	23,23
2006	311	20,54	-12,39	71.072	23,44	8,59	228,53	23,96
2005	258	12,17	-27,32	57.578	15,66	-12,02	223,17	21,05
2004	230	-2,54	-35,21	49.783	5,67	-23,93	216,45	17,41
2003	236	-0,42	-33,52	47.112	20,45	-28,02	199,63	8,28
2002	237	-13,82	-33,24	39.114	-16,14	-40,24	165,04	-10,48
2001	275	-22,54	-22,54	46.644	-28,73	-28,73	169,61	-8,00
2000	355	16,39	0,00	65.447	27,39	0,00	184,36	0,00

Tabel 10 afspejler udviklingen i både de humane og veterinære magistrelle lægemidler.

Antallet af magistrelle lægemiddelpakninger er i 2010 på niveau med 2001, men der har været store udsving i løbet af perioden. Gennemsnitsprisen er dog steget siden år 2000. Igen er der ikke taget højde for pakningsstørrelser.

Tabel 11. Udviklingen i dosisdispenserede lægemidler m.v.

År	Antal pakninger			Omsætning			Priser	
	1.000 stk.	Årlig ændring i %	Akkumuleret ændring i % *	1.000 kr.	Årlig ændring i %	Akkumuleret ændring i %	Gns.pris	Akkumuleret ændring i %
2010	2.445	9,77	2.128,63	401.131	5,92	2.026,61	164,04	-4,58
2009	2.228	2,32	1.930,35	378.708	3,87	1.907,73	169,99	-1,11
2008	2.177	18,76	1.884,38	364.597	17,13	1.832,92	167,45	-2,59
2007	1.833	17,99	1.570,93	311.286	15,58	1.550,29	169,78	-1,23
2006	1.554	26,90	1.316,18	269.325	23,80	1.327,83	173,32	0,82
2005	1.224	45,60	1.015,96	217.551	42,69	1.053,35	177,67	3,35
2004	841	97,13	666,47	152.466	114,21	708,30	181,29	5,46
2003	427	288,80	288,80	71.177	277,35	277,35	166,84	-2,95
2002	110	0,00	0,00	18.862	0,00	0,00	171,91	0,00
2001	-	-	-	-	-	-	-	-

Der er ingen data for 2000 og 2001, da det først i 2001 blev apotekspligtigt at fremskaffe og forhandle dosisdispenserede lægemidler.

Omsætningen af dosisdispenserede lægemidler mv. har været stigende i perioden 2002 til 2010. Gennemsnitsprisen pr. dosisdispenseret pakning er faldet med næsten 5 % i den samme periode, og 10 % siden 2004, hvor prisniveauet har været højest.

* Tallene for den akkumulerede ændring er rettet i forhold til forrige år, hvor tabellen var behæftet med fejl.

Tabel 12. Fordelingen af dosisdispenserede lægemidler m.v.

	Antal ugepakn. 1000 stk.	Beløb i 1000 kr.	Gns.pris	Antal pakn. pr. person
Region Hovedstaden	620	102.816	165.72	0,37
Region Sjælland	381	64.302	168.76	0,46
Region Nordjylland	249	39.670	159.26	0,43
Region Midtjylland	768	118.189	153.86	0,61
Region Syddanmark	427	76.154	178.49	0,36
Hele landet 2010	2.445	401.131	164,04	0,44
Hele landet 2009	2.228	378.708	169,98	0,40
Ændring i forhold til året før	9,8%	5,9%	-3,5%	8,8%

Ovenstående tabel viser, at forbruget af dosisdispenserede lægemidler er størst både i samlet antal og i antal pakninger pr. person i Region Midtjylland. Samtidig er gennemsnitsprisen for dosisdispenserede lægemidler i Region Midtjylland den laveste i landet.

4. Udligningsordning og overskud

I henhold til lov om apoteksvirksomhed er udligningsordningen apotekerne imellem baseret på afgift eller tilskud beregnet ud fra det enkelte apoteks omsætning. Beregningen af det afgiftspligtige/tilskudsberettigede beløb sker ud fra beløbsgrænsen og afgifts/tilskudsprocenterne (som fastlægges ved Indenrigs- og Sundhedsministeriets bekendtgørelse) samt ud fra størrelsen af omsætningen af salg efter recepter til enkeltpersoner m.v.

Filialgodtgørelse og udsalgsgodtgørelse er faste beløb, mens godtgørelse for supplerende enheder varierer årligt, afhængigt af antallet af år den bevillingshavende apoteker har haft den supplerende enhed.

Den gældende bekendtgørelse for beregning af afgift og tilskud er bekendtgørelse nr. 1582 af 17. december 2010 om beregning og betaling af afgift og tilskud i henhold til lov om apoteksvirksomhed.

Tabel 13 viser apotekernes overskud fordelt efter apotekernes omsætning. Der vises både overskud før og efter udligning. Grupperne er inddelt efter samme princip som i tabel 25, hvor hver gruppe består af 30 apoteker. Samtidig er apotekerne indsat på koncernniveau i omsætningsintervallerne.

Tabel 13. Overskud i forskellige omsætningsintervaller

Bruttoomsætning i mio. kr.		Apotekernes gennemsnitlige overskud i % af deres omsætning (før udligning)	Apotekernes gennemsnitlige overskud i % af deres omsætning (efter udligning)	Antal apoteker *	Antal enheder på på koncernniveau	Bruttoomsætning i alt i mio kr.
fra	til					
70,0		3,64	2,91	30	32	2.669
61,9	70,0	2,18	1,73	30	36	1.991
54,9	61,9	2,10	1,95	30	34	1.770
45,9	54,9	2,26	2,33	30	32	1.505
41,7	45,9	1,82	2,01	30	28	1.326
36,1	41,7	1,50	2,09	30	30	1.181
30,9	36,1	1,36	2,02	30	21	1.008
21,3	30,9	1,03	2,22	30	12	801
0,0	21,3	-1,85	2,31	13	11	185

* I opgørelsen af antal apoteker indgår også apoteker, der kun har eksisteret en del af året.

Udligningsordningens effekt er tydelig, især i de to grupper, hvor gennemsnitsomsætningen er mindst. Ses fordelingen på koncernniveau, fremgår det, at 134 af de i alt 236 koncerner har en omsætning over 45,9 mio. kr.

Tabel 14 viser udviklingen i beløbsgrænsen samt antallet af henholdsvis afgifts- og tilskudsapoteker i perioden. I henhold til udligningsordningen er beløbsgrænsen bestemmende for, om et apotek er henholdsvis afgifts- eller tilskudsapotek.

Tabel 14. Udvikling i beløbsgrænse m.v.

År	Beløbs-grænse i kr.	Ændring i beløbsgrænsen i % i forhold til år 2000*	Antal afgiftsapoteker	Antal tilskudsapoteker	Antal apoteker
2010	44.970.000	74	92	72	253
2009	41.940.000	62	97	130	259
2008	39.600.000	53	105	134	265
2007	38.550.000	49	103	144	267
2006	35.508.000	37	110	146	269
2005	33.982.200	31	110	159	276
2004	30.576.000	18	114	163	279
2003	28.440.000	10	124	158	283
2002	28.692.000	11	115	169	284
2001	27.468.000	6	115	172	287

* Beløbsgrænsen var i år 2000 25.860.000 kr.

Differencen mellem antallet af afgifts- og tilskudsapoteker og det samlede antal apoteker skyldes, at bilag 1-apoteker, som alle fra 2010 helt har mistet muligheden for tilskud, og supplerende enheder ikke indgår i opgørelsen af afgifts- og tilskudsapoteker.

Det bemærkes, at der i år 2010 for første gang i den viste periode er flere afgiftsapoteker end tilskudsapoteker. Dette er en direkte følge af det store antal bilag-1 apoteker, som er ikke længere er tilskudsberettiget.

Det fremgår, at beløbsgrænsen er steget med 74 % siden 2000. Fra 2010 ligger beløbsgrænsen fast, dvs. at den ikke længere bliver justeret hvert år.

På de følgende sider viser tabel 15 og 16 fordeling af overskud før og efter udligning fordelt efter bruttoomsætning. Tabel 17 viser fordeling af apotekernes overskud før og efter udligning.

Tabel 15. Fordeling af overskud før udligning og ud fra bruttoomsætning

Overskud før udligning i 1.000 kr.		I alt antal apoteker	Bruttoomsætning >70 mio. kr.	Bruttoomsætning 50-70 mio. kr.	Bruttoomsætning 30-50 mio. kr.	Bruttoomsætning 0-30 mio. kr.
Fra	Til		Antal apoteker	Antal apoteker	Antal apoteker	Antal apoteker
-	-100	34	0	4	13	17
-100	100	15	0	3	10	2
100	200	11	0	0	6	5
200	300	7	0	0	5	2
300	400	10	0	1	7	2
400	500	14	0	3	11	0
500	600	11	0	5	6	0
600	700	9	1	1	6	1
700	800	7	0	4	3	0
800	900	11	1	2	7	1
900	1.200	27	1	10	11	5
1.200	1.500	25	3	7	14	1
1.500	2.000	30	4	18	6	2
2.000	-	42	21	18	3	0
Antal apoteker		253	31	76	108	38

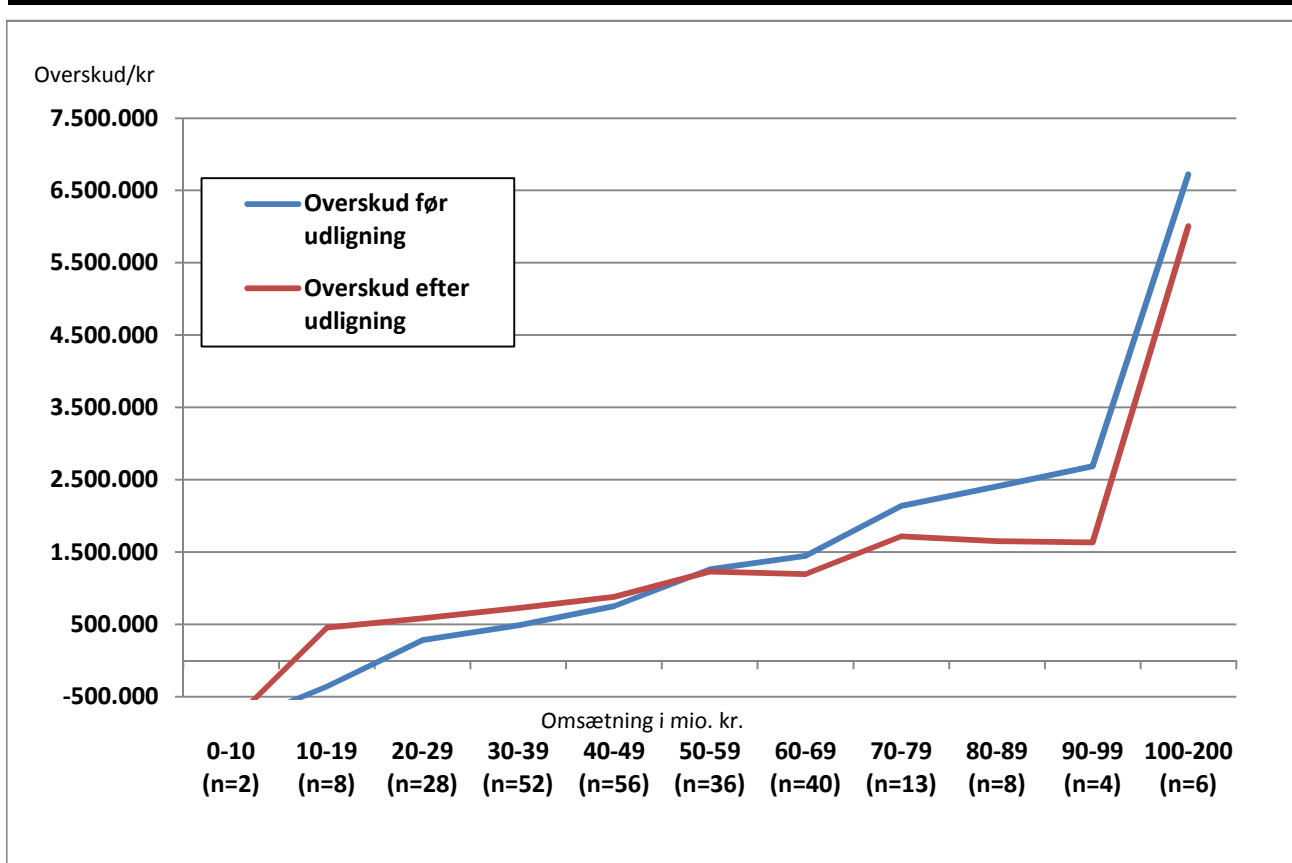
Tabel 16. Fordeling af overskud efter udligning og ud fra bruttoomsætning

Overskud efter udligning i 1.000 kr.		I alt antal apoteker	Bruttoomsætning >70 mio. kr.	Bruttoomsætning 50-70 mio. kr.	Bruttoomsætning 30-50 mio. kr.	Bruttoomsætning 0-30 mio. kr.
Fra	Til		Antal apoteker	Antal apoteker	Antal apoteker	Antal apoteker
-	-100	23	0	5	10	8
-100	100	10	0	2	5	3
100	200	6	0	1	4	1
200	300	5	0	0	4	1
300	400	9	0	2	5	2
400	500	17	3	6	8	0
500	600	16	1	5	7	3
600	700	13	1	1	8	3
700	800	10	0	3	4	3
800	900	8	0	2	5	1
900	1.200	38	2	9	19	8
1.200	1.500	27	6	7	11	3
1.500	2.000	44	6	21	15	2
2.000	-	27	12	12	3	0
Antal apoteker		253	31	76	108	38

Som følge af udligningen er der 21 apoteker færre i de tre laveste overskudsgrupper og 1 apotek mere i de tre højeste overskudsgrupper.

Tabel 15 og 16 kan også illustreres med nedenstående graf, hvor det gennemsnitlige overskud før og efter udligning vises for de samme omsætningsintervaller som i tabel 15 og 16.

Fig. 3. Gennemsnitligt overskud før og efter udligning for apoteker opdelt i omsætningsintervaller



Parentesen afspejler antallet af apoteker i det givne omsætningsinterval.

Tabel 17. Fordeling af overskud før/efter udligning

		Overskud efter udligning (i 1.000 kr.)														
		Apoteker før udligning	- -100	-100 100	100 200	200 300	300 400	400 500	500 600	600 700	700 800	800 900	900 1200	1200 1500	1500 2000	2000 -
Overskud før udligning (i 1.000 kr.)	fra	til														
	-	-100	23	21	2	0	0	0	0	0	0	0	0	0	0	0
	-100	100	10	3	6	0	0	1	0	0	0	0	0	0	0	0
	100	200	6	0	0	4	0	1	0	1	0	0	0	0	0	0
	200	300	5	0	0	0	4	0	1	0	0	0	0	0	0	0
	300	400	9	2	0	1	0	4	0	0	0	2	0	0	0	0
	400	500	17	1	2	0	0	0	8	2	0	1	1	1	1	0
	500	600	16	2	2	0	2	0	0	5	2	0	2	0	1	0
	600	700	13	3	2	0	1	0	1	1	3	1	0	0	1	0
	700	800	10	2	0	3	0	0	0	1	0	2	0	2	0	0
	800	900	8	0	0	0	0	0	0	0	0	0	6	2	0	0
	900	1.200	38	0	1	2	0	3	3	1	2	1	1	19	3	2
1.200	1.500	27	0	0	1	0	1	1	0	2	0	0	0	13	6	
1.500	2.000	44	0	0	0	0	0	0	0	0	1	3	6	22	12	
2.000	-	27	0	0	0	0	0	0	0	0	0	0	0	0	27	
Apoteker efter udligning		253	34	15	11	7	10	14	11	9	7	11	27	25	30	42

I ovenstående tabel kan man få et overblik over effekten af udligningsordningen. Tabellen inddeler apotekerne efter overskud i intervaller á 100.000 kr., før og efter udligning (hhv. vertikalt og horisontalt).

Ønsker man at se, hvor mange apoteker, der findes i intervallet -100.000 kr. til 100.000 kr. henholdsvis før og efter udligning, aflæses først antallet af apoteker horisontalt og derefter antallet af apoteker vertikalt. I dette overskudsinterval er antallet af apoteker *før* udligning 15 og *efter* udligning 10.

Man kan også se, hvorledes apotekerne i et bestemt interval ligger fordelt før eller efter udligningen. Dette gøres ved at læse fra det valgte interval og ud af den pågældende akse. Det fremgår således, at af de 15 apoteker, der lå i overskudsintervallet -100.000 kr. til 100.000 kr. før udligningen, ligger kun 6 i overskudsintervallet -100.000 kr. til 100.000 kr. efter udligningen, 0 i overskudsintervallet 100.000 kr til 200.000 kr., 0 i intervallet 200.000 kr. til 300.000 kr. osv.

I tabel 17 ville fordelingen af apotekerne under forudsætning af ensartet omsætnings- og omkostningsstruktur og 100 % udligning være, at alle befandt sig i rækken 900 - 1.200, da det gennemsnitlige overskud før udligning er ca. 1.076.040 kr. Ved 0-effekt af udligningen ville alle apoteker befinde sig i diagonalen for overskudsintervallerne. Gennemsnittet efter udligning er 1.089.200 kr.

Tabel 18 viser virkningerne af ekstraordinære tilskud efter § 51 i lov om apoteksvirksomhed, samt virkningerne af den veterinære kompensationsordning. Den veterinære kompensationsordning har til formål at kompensere apoteker, der har tabt betydelig veterinær omsætning som følge af liberaliseringen af lægemidler til produktionsdyr. Kompensationen er beregnet ud fra objektive kriterier vedrørende bl.a. apotekets omsætningsforhold.

Tallene i tabellen vedrører tilskud og kompensation bogført i 2010.

**Tabel 18. Fordeling af overskud efter udligning
(før og efter § 51 samt veterinær kompensation)**

Overskud efter udligning	Før § 51-tilskud og veterinær kompensation	Efter § 51-tilskud og veterinær kompensation	Før § 51-tilskud og veterinær kompensation	Efter § 51-tilskud og veterinær kompensation
1.000 kr.	Antal apoteker 2010	Antal apoteker 2010	Antal apoteker 2009	Antal apoteker 2009
- 0	33	30	31	31
0 - 100	1	3	6	3
100 - 200	8	6	9	10
200 - 300	8	5	11	9
300 - 400	11	9	9	9
400 - 500	17	17	10	13
500 - 600	11	16	7	6
600 - 700	14	13	11	9
700 - 800	8	10	12	14
800 - 900	11	8	21	21
900 - 1000	8	9	11	8
1000 -	123	127	121	126
Antal apoteker	253	253	259	259

12 apoteker har fået udbetalt ekstraordinære tilskud efter § 51 i 2010.
27 apoteker har modtaget veterinær kompensation.

Det fremgår bl.a. af ovenstående tabel, at der er flyttet 8 apoteker fra de 5 laveste overskudsgrupper, som følge af § 51-tilskud og veterinær kompensation.

Fra udgangen af 2010 er ordningen med veterinær kompensation ophørt.

5. Apoteksfilialer

I tabel 19 er driftsregnskaberne for de 67 apoteker med i alt 70 filialer sammenlignet med de 186 apoteker uden filialer, samt alle apoteker som gennemsnit. Tabellen har således udgangspunkt i nøgletal fra 253 apoteker.

Tabel 19. Apoteker med/uden filialer

	Apoteker med filialer		Apoteker uden filialer		Alle apoteker	
	1.000 kr.	%	1.000 kr.	%	1.000 kr.	%
Gennemsnit pr. apotek:						
Bruttoomsætning	58.367	100,00	45.835	100,00	49.154	100,00
Rabatudgifter	614	1,05	412	0,90	465	0,95
Vareforbrug	45.020	77,13	35.153	76,70	37.766	76,83
Lønudgifter	7.759	13,29	6.049	13,20	6.502	13,23
Nettosektorafgifter	1.124	1,92	1.010	2,20	1.040	2,12
Husleje	725	1,24	565	1,23	607	1,24
Energi	118	0,20	79	0,17	90	0,18
Vedligeholdelse	182	0,31	159	0,35	165	0,34
Forsikringer	50	0,08	38	0,08	41	0,08
Tab på udestående fordringer	18	0,03	16	0,03	16	0,03
Andre driftsindtægter	499	0,86	395	0,86	423	0,86
Andre driftsudgifter	1.471	2,52	1.138	2,48	1.226	2,49
Forrentning	301	0,52	241	0,53	257	0,52
Afskrivning	382	0,65	303	0,66	324	0,66
Overskud før udligning	1.104	1,89	1.066	2,33	1.076	2,19
Afgifter-tilskud	117	0,20	-60	-0,13	-13	-0,03
Overskud efter udligning	987	1,69	1.126	2,46	1.089	2,22
Afgifter-tilskud uden sektorafgift 2	-287	-0,49	163	0,35	44	0,09
Afgifter-tilskud totalt	-171	-0,29	103	0,22	31	0,06

Det fremgår af tabel 19, at apoteker med filialer har en væsentligt større gennemsnitlig omsætning end apoteker uden filialer (58,4 mio. kr. mod 45,8 mio. kr.). Som gruppe kan apoteker med filialer omsætningsmæssigt sammenlignes med gruppen 54,9 - 61,9 mio. kr. i tabel 24 og nr. 61 - 90 i tabel 25.

Forskellen mellem apoteker med filialer og apoteker uden filialer fremgår ved beregning af differencen mellem de faktiske driftsomkostninger for apoteker med filialer og omkostningerne beregnet ud fra procenterne gældende for apoteker uden filialer.

Apoteker med filialer har højere gennemsnitlige udgifter på følgende poster:

Forsikringer	1.410 kr.
Husleje	5.300 kr.
Rabatudgifter	89.803 kr.
Vareforbrug	255.645 kr.
Energi	16.605 kr.
Andre driftsudgifter	21.117 kr.
Løn	56.443 kr.
I alt	446.323 kr.

Apoteker med filialer har gennemsnitlige lavere udgifter på følgende poster:

Vedligeholdelse	21.202 kr.
Nettosektorafgifter	163.089 kr.
Forrentning	5.279 kr.
Afskrivninger	4.403 kr.
Tab på udestående fordringer	2.074 kr.
I alt	196.047 kr.

Endvidere har apoteker med filialer lavere indtægter under "Andre driftsindtægter" på gennemsnitligt 3.787 kr. Således har apoteker med filialer i alt højere gennemsnitlige udgifter på 246.491 kr.

Apoteker med filialer har større gennemsnitligt overskud før udligning (1.104.000 kr.) set i forhold til apoteker uden filialer, der har et gennemsnitligt overskud før udligning på 1.066.000 kr. Efter udligning er de tilsvarende beløb 987.000 kr. mod 1.126.000 kr. Dvs. at apoteker uden filialer har et større overskud efter udligning end apoteker med filialer. Spredningen i overskuddet er dog meget stor på tværs af apotekerne, jf. tabel 26.

Den gennemsnitlige omsætning pr. filial var 19,5 mio. kr. i 2010 eller 33,3 % af den gennemsnitlige omsætning pr. apotek med filialer. Den samlede omsætning på filialerne var 1.362 mio. kr. eller 10,95 % af apotekernes samlede omsætning.

6. Distributionsenheder og personale

Tabel 19 viser opgørelsen af distributionsenheder ultimo året. Tabellen viser desuden fordelingen af enhederne på regioner. I tabel 20 vises et samlet overblik over udviklingen i antallet af enheder fordelt på distributionstype.

Tabel 20. Antal distributionsenheder fordelt efter regioner - ultimo 2010

	Apoteker inkl. suppl. enheder	Apoteks- filialer	Apoteks- udsalg	Håndkøbs- udsalg	Medicin- udleverings- steder
Region Hovedstaden	68	14	34	31	21
Region Sjælland	39	11	20	96	42
Region Nordjylland	31	9	15	125	34
Region Midtjylland	53	14	32	183	51
Region Syddanmark	56	21	25	161	56
Hele landet ultimo 2010	247	69	126	596	204
Hele landet ultimo 2009	254	64	128	637	215

Antallet af apoteker i 2010 er inklusiv 18 supplerende enheder.

I løbet af året har der været en nettotilgang på 4 filialer. Der er blevet 7 apoteker, 2 apoteksudsalg, 41 håndkøbsudsalg samt 11 medicinudleveringssteder færre og 8 apoteker har skiftet bevillingshaver. 2 apoteker har i en periode i 2010 været drevet af Lægemiddelstyrelsen.

Tabel 21. Tiårsoversigt over antal distributionsenheder

	Apoteker inkl. suppl. enheder	Apoteks- filialer	Apoteks- udsalg	Håndkøbs- udsalg	Medicin- udleverings- steder
Hele landet ultimo 2010	247	69	126	596	204
Hele landet ultimo 2009	254	64	128	637	215
Hele landet ultimo 2008	261	59	132	663	222
Hele landet ultimo 2006	263	57	128	630	208
Hele landet ultimo 2005	268	50	127	664	201
Hele landet ultimo 2004	276	47	138	707	248
Hele landet ultimo 2003	279	48	139	715	278
Hele landet ultimo 2002	283	45	141	714	272
Hele landet ultimo 2001	284	45	145	734	282

Antallet af apoteker er faldende i perioden, samtidig med at antallet af apoteksfilialer er steget. Der er i alt et fald i antallet af receptekspederende enheder på 13 i perioden.

I tabel 22 er der gjort rede for beskæftigelsen på apotekerne fordelt på regioner.

Tabel 22. Antal beskæftigede på apoteker, apoteksfilialer og apoteksudsalg

	Farmaceuter	Farmakonomer	Øvrigt personale	I alt
Region Hovedstaden	278	801	880	1.959
Region Sjælland	102	460	344	906
Region Nordjylland	71	374	306	751
Region Midtjylland	139	714	574	1.427
Region Syddanmark	167	663	504	1.334
Hele landet 2010	757	3.012	2.608	6.377
Hele landet 2009	734	3.020	2.558	6.312

(Kilde: Danmarks Apotekerforening)

I forhold til 2009 er der en stigning i antallet af farmaceuter på 3,13 %. Antallet af farmakonomer er faldet med 0,26 %. Den samlede stigning i beskæftigelsen er på 1,03 %.

Omregnet til fuldtidsbeskæftigelse var antallet af farmaceuter i 2010 ca. 551, farmakonomer ca. 2.544 og øvrigt personale ca. 1.430.

Tabel 23. Tiårsoversigt over antal beskæftigede på apoteker, apoteksfilialer og apoteksudsalg

	Farmaceuter	Farmakonomer	Øvrigt personale	I alt
Hele landet 2010	757	3.012	2.608	6.377
Hele landet 2009	734	3.020	2.558	6.312
Hele landet 2008	749	3.001	2.571	6.321
Hele landet 2007	763	3.047	2.506	6.316
Hele landet 2006	758	3.112	2.405	6.275
Hele landet 2005	742	3.016	2.205	5.963
Hele landet 2004	726	3.022	2.186	5.934
Hele landet 2003	721	3.023	2.240	5.984
Hele landet 2002	718	2.990	2.157	5.865
Hele landet 2001	724	2.970	2.035	5.729

(Kilde: Danmarks Apotekerforening)

Perioden viser en samlet fremgang i antallet af både faglært og øvrigt personale på apotekerne, og dermed en stigning i det samlede antal beskæftigede fra 2009-2010.

7. Nøgletal

Tabel 24, 25 og 26 viser apotekernes nøgletal som procent af bruttoomsætningen. I tabel 25 og 26 er disse tal vist på apoteksniveau (anonymiseret).

Tabel 24 viser (i 9 omsætningsklasser) den relative fordeling af apotekernes omsætning, driftsudgifter, nettosektorafgift, afgift-tilskud og overskud før og efter udligning. Af tabellen fremgår desuden grænserne for omsætningsklasserne, antal apoteker i de pågældende klasser samt den samlede bruttoomsætning for klassen. I omsætningens sammensætning er der ikke gjort rede for bl.a. "andre driftsindtægter" (felt 611c). Disse øvrige poster ville bringe summen af de tre første kolonner til 100 %.

På de følgende sider viser tabel 25 de enkelte apotekers nøgletal vedrørende omsætning, omkostninger og finansielle poster opgjort i procent af bruttoomsætningen. Såfremt et apotek har haft flere regnskabsperioder, er der foretaget en summering af regnskaberne. Apotekerne er rangeret efter aftagende bruttoomsætning og inddelt i de samme ni klasser som i tabel 24. Efter hver klasse er middeltallet af klassens nøgletal vist.

Af tabel 26 fremgår nøgletal for apoteker med filialer med samme specifikationer som i tabel 25. Apotekerne i tabel 26 findes også i tabel 25, men løbenumrene er forskellige i de to tabeller.

Tabel 24. Grupperede nøgletal fordelt efter bruttoomsætningens størrelse

Brutto-omsætning mio. kr.		Recept-omsætning	Håndkøbs-omsætning	Salg til andre apoteker	Rabatudgifter	Vareforbrug	Lønudgifter	Nettosektor-afgift	Husleje	Energi	Vedligehold	Forsikringer	Tab på udest. fordringer	Andre driftsindtægter	Andre driftsudgifter	Forrentning	Afskrivning	Overskud før udligning	Afgift-tilskud	Overskud efter udligning	Antal apoteker	Brutto-omsætning mio. kr. i alt	Gennemsnitso msætning i mio. kr.
fra	til																						
70,0 -		69,9	17,4	12,01	0,77	75,2	13,4	2,03	1,28	0,20	0,38	0,07	0,04	0,74	2,50	0,57	0,62	3,64	0,73	2,91	30	2.668,8	89,0
61,9 -	70,0	79,2	18,3	1,85	0,98	77,2	13,0	2,13	1,19	0,17	0,32	0,08	0,02	0,92	2,38	0,54	0,75	2,18	0,45	1,73	30	1.990,7	66,4
54,9 -	61,9	80,5	18,8	0,05	0,99	77,1	13,3	2,08	1,25	0,17	0,29	0,09	0,03	0,85	2,34	0,49	0,64	2,10	0,15	1,95	30	1.770,0	59,0
45,9 -	54,9	79,7	18,4	1,23	1,00	77,3	12,5	2,18	1,19	0,17	0,34	0,08	0,02	0,77	2,54	0,52	0,71	2,26	-0,06	2,33	30	1.505,0	50,2
41,7 -	45,9	80,1	19,2	0,00	0,95	77,6	12,8	2,34	1,19	0,18	0,33	0,08	0,03	0,85	2,32	0,51	0,66	1,82	-0,19	2,01	30	1.326,5	44,2
36,1 -	41,7	79,9	19,4	0,00	0,98	77,2	13,5	2,14	1,29	0,19	0,28	0,09	0,08	0,90	2,54	0,48	0,60	1,50	-0,59	2,09	30	1.180,8	39,4
30,9 -	36,1	79,3	20,0	0,04	0,96	77,2	13,1	2,72	1,25	0,18	0,34	0,10	0,03	0,97	2,72	0,49	0,59	1,36	-0,67	2,02	30	1.008,0	33,6
21,3 -	30,9	80,9	18,5	0,00	1,14	77,6	14,2	1,29	1,20	0,17	0,36	0,09	0,02	1,06	2,72	0,53	0,72	1,03	-1,19	2,22	30	800,9	26,7
0,0 -	21,3	80,4	18,4	0,00	1,24	77,8	15,7	1,54	1,37	0,27	0,37	0,11	0,03	1,09	3,48	0,47	0,48	-1,85	-4,16	2,31	13	185,3	14,3
Alle		77,8	18,5	3,03	0,95	76,8	13,2	2,12	1,24	0,18	0,34	0,08	0,03	0,86	2,49	0,52	0,66	2,19	-0,03	2,22	253	12.435,9	49,2

Tabel 25. Nøgletal for alle apoteker

Nummer	Bruttoomsætning			Driftsudgifter, overskud før og efter afgift-tilskud										Anlægs kapital					
	Salg efter recept	Håndkøb	Salg til andre apoteker	Rabatudgifter	Vareforbrug	Lønudgifter	Nettosektor-afgift	Husleje	Andre driftsudgifter	Forrentning	Afskrivning	Overskud før udligning	Afgift-tilskud	Overskud efter udligning	Inventar, EDB	Indretning	Varelager	Udestående fordringer	I alt
1	46,2	11,3	41	0,4	66,7	15,4	1,5	0,9	6,8	0,6	0,5	7,1	0,6	6,6	2,3	0	6,3	10,2	18,8
2	62,8	11,1	25,7	0,5	62,4	16,7	3,1	1,6	3	1,1	0,5	11,1	0,8	10,3	1,8	0	8,8	21,7	32,2
3	56,8	12,6	29,7	0,6	75,4	14,1	1	1,4	1,8	0,8	1,3	3,7	0,8	2,9	3,9	0,6	6,2	12	22,7
4	38,6	10,2	50,9	0,4	78	12,7	1,9	0,7	2	0,9	0,8	2,7	0	2,7	2,1	0,8	6,8	15,3	25
5	37,7	9,6	52,3	0,4	76,1	14,1	1,3	1,2	1,8	0,7	1,5	2,8	0	2,8	3,9	0,9	5,3	11,2	21,2
6	78,3	21,1	0	0,8	76,6	11,7	2,6	1,5	2,8	0,5	0,4	3,2	1,3	1,9	1,8	0,6	7,9	7,4	17,7
7	79,6	20,1	0	0,8	76,6	12,6	2,2	1,3	2,2	0,6	0,8	2,9	1,3	1,6	4,1	0,6	7,3	7,2	19,1
8	78,6	20,7	0	0,9	77,5	13,5	2,7	1	1,1	0,4	0,4	2,5	1,1	1,4	1,9	0,1	5,6	7,2	14,8
9	76,7	22,4	0	0,9	77	14	1	1,6	1,6	0,5	0,6	2,8	1	1,8	3,1	0,6	4,4	7,5	15,6
10	78,5	20,8	0	0,8	76,4	12,1	2,6	1,9	1,9	0,5	0,3	3,3	1,1	2,2	2,6	0	4,7	9,3	16,6
11	78,6	20,9	0	1,1	78,1	11,7	2,3	1,7	2,1	0,7	0,8	1,6	0,9	0,7	3,5	1,8	5,6	9,5	20,4
12	73,6	25,3	0	0,7	75	15,7	1,5	0,7	1,9	0,4	0,4	3,7	0,8	2,9	1,4	0,6	5,8	6,4	14,1
13	82,8	16,4	0	1,1	77,5	12,4	2,6	1,4	2,4	0,5	0,6	1,5	1	0,5	1,7	0,6	6,1	8,8	17,3
14	82	17,5	0	0,9	74,7	13,4	2,4	1,5	1,9	0,5	0,5	4,2	1	3,2	2,5	1,1	5,9	7,8	17,3
15	82,6	17	0	0,8	77,3	12,9	2,6	1	2,1	0,5	0,5	2,2	1	1,3	3,2	0	5,8	7,6	16,6
16	81,9	17,1	0	0,9	77,9	12,3	2,8	1,1	1,8	0,5	0,3	2,4	0,9	1,5	1,4	0	6,2	9,7	17,3
17	81,2	17,7	0	0,8	73,7	15,4	0,6	1,4	1,5	0,4	0,7	5,5	0,9	4,6	1,3	0,2	8,3	7,5	17,3
18	78	21,1	0	0,7	76,2	14	2,6	1	2	0,4	0,6	2,3	0,8	1,5	1,7	0,1	5,9	7,1	14,8
19	78,3	21,3	0	0,8	76,5	13,5	1,8	1,9	1,5	0,5	1	2,6	0,8	1,7	3,5	0,7	6,1	7,1	17,4
20	76	23,4	0	0,9	76,3	10,7	2,3	1,2	2,1	0,5	0,8	5,1	0,7	4,4	3,1	0,2	5,9	7,9	17,1
21	78,8	20,5	0	0,8	76,7	12,3	2,6	1,3	2,5	0,5	0,4	2,8	0,8	1,9	2,6	0	6,4	8,1	17,1
22	81,8	17,7	0	0,9	78,6	13,4	1,8	1,4	1,5	0,5	0,5	1,4	0,9	0,6	1,3	0	6,8	9,6	17,7
23	83,7	15,4	0	1	77,6	12	1,7	1	3,2	0,4	0,4	2,7	0,9	1,8	1,1	0	5,8	8,1	15
24	44,2	8,7	46,6	0,5	76,5	12,4	1,5	1,2	1,6	0,9	1,2	4,2	0	4,2	3,3	0,9	6,9	14,5	25,6
25	74,1	25,2	0	0,8	77,1	12,8	3,3	1,5	1,8	0,4	0,7	1,6	0,7	0,9	0,8	0,1	4,4	7,6	12,8
26	78	20,9	0	1,2	74,1	13,3	1,4	2	2,3	0,6	0,7	4,4	0,7	3,8	3,6	0	7	8,6	19,2
27	81,9	17,5	0	1,1	77	13,1	2,5	1,1	1,6	0,4	0,2	3	0,8	2,1	0,7	0	5,4	8,2	14,3
28	38,7	7,3	53,5	0,6	75	11,5	1,9	0,4	9,1	0,5	0,1	0,9	-0,9	1,8	0,5	0	7,1	11,2	18,8
29	82,3	17	0	1	77	13,6	2,5	1,1	1,4	0,4	0,4	2,7	0,7	2	1,5	0	5,6	8	15,1
30	71,1	27,5	0	0,6	75,1	15,9	0,7	1,3	1,4	0,4	0,4	4,1	0,4	3,8	1,4	0,7	6	5,2	13,4
Middel	71,4	17,8	10,0	0,8	75,7	13,3	2,0	1,3	2,4	0,6	0,6	3,4	0,7	2,6	2,3	0,4	6,2	9,3	18,1

Tabel 25. Nøgletal for alle apoteker (fortsat)

Nummer	Bruttoomsætning			Driftsudgifter, overskud før og efter afgift-tilskud										Anlægs kapital					
	Salg efter recept	Håndkøb	Salg til andre apoteker	Rabatudgifter	Vareforbrug	Lønudgifter	Nettosektor-afgift	Husleje	Andre driftsudgifter	Forrentning	Afskrivning	Overskud før udligning	Afgift-tilskud	Overskud efter udligning	Inventar, EDB	Indretning	Varelager	Udestående fordringer	I alt
31	83,2	16,1	0	1,5	77,7	12,2	2,3	0,8	3,1	0,4	0,7	1,3	0,6	0,6	1,4	0,1	5,9	7,5	15
32	80,7	18,7	0	1,1	76,9	14	3	1,6	1,3	0,5	0,4	1,1	0,6	0,5	3,1	0	6,1	8,4	17,5
33	77,2	22,4	0	0,8	76,4	11,3	3,2	1,1	2	0,6	0,8	3,8	0,6	3,2	3,9	1,6	5,3	6,8	17,5
34	83,1	16,3	0	0,8	77	12,6	2,3	1,2	1,9	0,5	0,5	3,3	0,7	2,6	2,1	0,2	6,4	7,6	16,4
35	84,8	14,7	0	1,1	78,9	11,9	2,3	1	1,9	0,6	0,7	1,6	0,6	1	3,5	0,4	5,1	9,1	18,1
36	84,6	15	0	0,9	80,9	12,2	2,3	1,1	1,9	0,6	0,3	-0,3	0,6	-0,9	2,2	0	7,2	11,6	20,9
37	78,9	19,9	0	1,2	76,5	13,8	1,8	1,2	1,8	0,6	0,6	2,4	0,5	2	2,5	1,5	5,6	9,2	18,9
38	84,2	15	0	1	76,4	12,2	2,5	0,9	2,1	0,6	0,5	3,8	0,6	3,2	3,1	0	7,8	9	19,9
39	81,2	18	0	0,8	77,6	14,7	1	1,1	1,4	0,7	0,9	1,8	0,5	1,4	3,7	2,1	5,2	8,4	19,5
40	79,9	19,6	0	0,9	76,6	13,1	2,3	1,2	2,9	0,6	1,2	1,1	0,5	0,6	3,4	2,3	6,8	7,1	19,6
41	79,8	19,5	0	1	77	13,8	2,1	1,3	1,4	0,4	0,3	2,8	0,5	2,3	0,8	0	6,4	8,1	15,3
42	81,8	17,4	0	0,9	77,2	11,8	2,9	1	1,5	0,4	0,7	3,6	0,7	3	1	0,1	5,8	7,7	14,7
43	45,9	14,3	39,3	0,5	76,3	13,9	2,2	1,2	1,7	0,8	2,2	1,1	0	1,1	3,7	1,5	6,3	11,7	23,2
44	78	21	0	0,7	77,9	15,6	0,7	2	0,8	0,5	0,4	1,2	0,4	0,8	2,9	0	6,6	8,7	18,2
45	81,4	18,2	0	0,8	78,3	12,5	2,9	1	2,8	0,5	1,9	-0,8	0,5	-1,4	2,8	0	5,2	7,6	15,7
46	78,2	21,1	0	1,1	77,5	13,1	1,6	1,1	2,1	0,5	0,7	2,4	0,4	2	1	0,7	5,5	8,3	15,5
47	78,9	20,6	0	0,8	76,8	11	2,8	1,5	1,9	0,7	1,1	3,3	0,4	2,9	5	1,2	6,7	7,1	19,9
48	80,5	18,7	0	0,9	77,2	10,9	2,7	0,3	2,4	0,6	0,8	4,2	0,5	3,8	3,5	1,4	6,7	8,6	20,3
49	69,5	13,1	16,3	1	75,9	15,8	0,6	1,4	3,4	0,7	0,5	0,8	0	0,8	2,3	0,8	6,8	11,2	21
50	81,5	18,1	0	1,4	77,6	13,2	1,2	1,3	2,5	0,6	0,9	1,3	0,5	0,8	3,3	0	7	9,4	19,6
51	79,5	19,8	0	0,8	77,7	11,8	1,8	2	2,8	0,5	0,6	2,2	0,3	1,8	2,5	0	5,1	7,6	15,2
52	83,1	16,2	0	0,9	77,5	12	1,8	0,9	1,2	0,6	0,8	4,2	0,5	3,7	5,4	0,1	5	8,5	19,1
53	85	14,5	0	1,5	78,2	11,5	2,2	1	1,6	0,5	0,3	3,2	0,5	2,7	1	0	6,4	9,4	16,8
54	74,7	24,9	0	0,8	75,6	12,2	3,2	1,3	2,3	0,3	0,2	4	0,2	3,7	0,9	0	5,1	6,6	12,6
55	74	25,4	0	0,9	76,4	14	3	1,6	2,5	0,5	1,3	0	0,3	-0,3	1,7	1	6,7	7,3	16,8
56	81,5	17,9	0	1,1	77,9	12,8	2	0,8	2,8	0,5	1	1,1	0,4	0,7	2	0,1	7,8	9,3	19,2
57	81,3	17,4	0	0,9	74	13,7	1,7	1,4	1,7	0,5	0,5	5,7	0,4	5,4	2,1	0	10,8	8,8	21,6
58	82,2	17,2	0	1,1	76,8	13,9	1,2	1,1	2	0,4	0,3	3,2	0,3	3	0,6	0	6,1	8,8	15,6
59	78	21,4	0	0,9	77,9	14,8	2,3	0,9	1,9	0,5	0,7	0,1	0,3	-0,1	1,6	0	6	8,5	16,2
60	82,5	16,9	0	1,4	77,4	13,2	1,9	1,2	2,1	0,6	0,7	1,6	0,4	1,2	4,1	0,2	4,6	8,8	17,7
Middel	79,2	18,3	1,9	1,0	77,2	13,0	2,1	1,2	2,1	0,5	0,8	2,2	0,4	1,7	2,6	0,5	6,3	8,6	17,9

Tabel 25. Nøgletal for alle apoteker (fortsat)

Nummer	Bruttoomsætning			Driftsudgifter, overskud før og efter afgift-tilskud										Anlægskapital					
	Salg efter recept	Håndkøb	Salg til andre apoteker	Rabatudgifter	Vareforbrug	Lønudgifter	Nettosektor-afgift	Husleje	Andre driftsudgifter	Forrentning	Afskrivning	Overskud før udligning	Afgift-tilskud	Overskud efter udligning	Inventar, EDB	Indretning	Varelager	Udestående fordringer	I alt
61	81	18,1	0	1,3	77	11	1,7	1,8	2	0,5	0,4	4,3	0,3	4	2,6	0	5,4	7,8	15,8
62	80	19,6	0	0,9	77,5	11,6	3,3	0,9	1,8	0,4	0,2	3,5	0,3	3,2	0,9	0	4,8	7,8	13,5
63	84,2	15,3	0	1	78,9	14,5	1,3	0,7	1,1	0,5	0,4	1,6	0,3	1,3	0,7	0,8	6	9,6	17,1
64	84,7	14,8	0	1,1	78,9	12,8	1,5	2	2,3	0,4	0,3	0,7	-0,1	0,8	1	0	5,3	8,7	15
65	83,5	15,8	0	1,1	74,8	14	1,2	1,4	3,2	0,7	1,7	1,9	0,4	1,5	3,1	3	10,7	8	24,7
66	83,6	15,9	0	1,2	78,7	14,5	1,8	0,9	1,6	0,4	0,4	0,6	0,4	0,3	1,5	0	4,8	8,4	14,6
67	73,4	26,1	0	0,7	75,5	12,2	1,8	2,4	3,1	0,6	1	2,7	0	2,7	3,7	1,8	7,7	6,9	20,1
68	81,6	17,7	0	0,8	77	13,2	2,1	1,1	1,6	0,4	0,4	3,5	0,3	3,2	1	0,3	6	8,2	15,4
69	81	18,4	0	1	77,2	12,8	2,5	1,1	1,7	0,5	0,5	2,6	0,2	2,5	1,9	0,6	5,2	7,8	15,5
70	82,5	16,8	0	1	77,6	12,7	3,2	1,2	1,2	0,4	0,2	2,6	0,3	2,3	0,9	0	4,5	7,8	13,2
71	80,4	18,8	0	1,1	77,1	13,1	2,2	1,1	2,5	0,8	0,9	1,1	0,2	0,9	5,2	1,7	5,6	9,1	21,5
72	83,6	15,5	0	0,8	77,8	16,1	0	1	1,7	0,4	0,3	2	0,3	1,7	0,7	0	4,5	7,9	13,2
73	83,3	16,2	0	1	79	10,6	2,4	0,9	2,2	0,5	1,3	2,1	0,2	2	2,4	0	5	8,8	16,3
74	82,7	16,6	0	1,4	77,4	14,6	2,2	1,1	1,9	0,4	0,2	0,9	0,1	0,8	0,5	0	5,9	8,4	14,8
75	83	16,4	0	0,8	77,9	12	1,7	1,1	2,6	0,5	0,6	2,8	0,1	2,6	2,9	0,1	5,2	7,9	16,2
76	78,7	20,8	0	1,1	77,2	13,1	2,2	1,4	4,3	0,5	2,6	-2,5	0,1	-2,6	4,4	1,1	7,5	7,6	20,6
77	81,2	17,8	0	0,9	75	12,4	3,2	1,2	3	0,6	0,7	3,1	0,2	2,9	4,5	0,2	6,6	8,1	19,3
78	76,2	22,6	0	0,7	76,6	16,9	0	1,2	1,1	0,3	0,2	3	0,1	3	0,9	0	5,8	6,4	13,1
79	83,5	15,6	0	1	76,9	13,2	2,8	0,9	1,5	0,4	0,3	2,9	0,3	2,6	1,2	0	4,9	8,3	14,4
80	72,1	26,2	1,4	0,7	74,8	13	3,4	1,9	1,6	0,6	0,7	3,4	0	3,4	1,9	2	5	7,9	16,9
81	82,4	16,6	0	1,1	79,1	12	2,2	0,4	1,9	0,6	0,8	2	0,2	1,8	3,5	0,1	6,1	8,6	18,2
82	78,3	21,2	0	0,8	76,5	12,8	2,2	1,6	2,1	0,4	0,4	3,1	0,1	3,1	2	0,1	7	7	16,1
83	79,9	19,7	0	1,1	74,7	13,2	2,3	1,2	2,6	0,7	1	3,2	0,1	3,2	5,1	1,1	6,6	8	20,8
84	78,3	21	0	0,8	77,8	13,5	2,3	1,5	1,3	0,4	0,2	2,3	0,1	2,2	1,2	0	7,4	7,1	15,7
85	83,5	16,2	0	1,4	78,3	13,3	1,9	1,2	1,5	0,5	0,3	1,7	0,1	1,6	1,3	0	6,8	8,9	17,1
86	78,5	20,9	0	0,9	77,3	14,2	2,2	1,3	2,6	0,4	0,3	0,9	0,1	0,8	1,5	0	6,6	6,7	14,8
87	80	18,9	0	1,2	77,3	12,6	1,8	0,7	2,1	0,6	0,8	2,9	0	2,9	2,1	1,6	5,1	9	17,8
88	80,2	18,8	0	0,8	76,9	12,9	2,4	1,2	1,9	0,5	0,7	2,8	0	2,7	1,9	0,5	5,5	7,6	15,5
89	78,7	20,8	0	1,1	77,2	15,7	2,3	1,2	1,5	0,5	0,9	-0,6	0	-0,5	2	0,5	6,9	9,2	18,7
90	74	25,5	0	0,8	74,6	14,3	2,3	2,2	2,7	0,5	0,8	1,8	0	1,8	2,3	1,2	6,2	7,4	17,1
Middel	80,5	18,8	0,0	1,0	77,1	13,3	2,1	1,3	2,1	0,5	0,7	2,1	0,2	2,0	2,2	0,6	6,0	8,0	16,8

Tabel 25. Nøgletal for alle apoteker (fortsat)

Nummer	Bruttoomsætning			Driftsudgifter, overskud før og efter afgift-tilskud										Anlægs kapital					
	Salg efter recept	Håndkøb	Salg til andre apoteker	Rabatudgifter	Vareforbrug	Lønudgifter	Nettosektor-afgift	Husleje	Andre driftsudgifter	Forrentning	Afskrivning	Overskud før udligning	Afgift-tilskud	Overskud efter udligning	Inventar, EDB	Indretning	Varelager	Udestående fordringer	I alt
91	83,1	16,3	0	1,1	77,7	11,5	2,7	1,2	0,8	0,4	0,4	4,1	-0,2	4,3	1,2	0	4,6	9,1	14,8
92	79,9	19,5	0	1,1	77,4	12,8	2,1	1,8	2,5	0,6	0,7	1	-0,2	1,1	3,9	0,2	7,2	9,7	20,9
93	81,4	17,9	0	1,2	76	13,9	1,7	1,2	3,3	0,7	1,2	0,8	-0,1	0,8	2,1	3	7,1	9,5	21,7
94	77,3	22,3	0	0,8	77	10,5	3,1	1,5	3	0,3	0,4	3,4	0	3,4	0,8	0	5	7	12,8
95	70,5	29,2	0	0,7	74,8	14,5	2,3	1,2	3,6	0,5	1,5	0,8	0	0,8	4,4	1	7,4	5,9	18,7
96	76,7	22,5	0	0,8	76,3	13,1	2,5	1,5	2,4	0,5	0,5	2,4	0	2,4	2,4	0	6,2	7,9	16,5
97	78,2	20,7	0	1	75,9	12,7	2,3	0,9	2,4	0,4	0,5	3,9	0	3,9	2	0	7,2	7,1	16,3
98	84,3	14,8	0	1,3	78,3	14	1,1	0,8	1,7	0,5	0,3	2,1	0	2,1	0,6	0	6,3	10,9	17,8
99	79,5	19,7	0	0,8	77,3	15,5	-0,9	1,6	2,9	0,4	0,2	2,1	0	2,1	1,3	0	5,1	7,7	14,1
100	47,9	15,4	36,3	0,5	75,8	10,1	2,1	1,2	3,3	0,8	1,2	5	0	5	5	2,1	6,1	10,5	23,7
101	78,4	21,3	0	0,7	76,9	12,3	3,1	1,1	1,6	0,3	0,4	3,7	0	3,7	0,8	0,1	5,2	6,1	12,1
102	80	19,3	0	1	77,7	10,4	3	1,5	1,7	0,8	0,9	2,9	-0,3	3,3	6,5	1,1	5,6	8,9	22,1
103	82,3	17,1	0	1,2	77,8	13,6	1,2	1,5	3,3	0,5	1	-0,1	0	-0,1	2	0,6	5	9,1	16,6
104	83	15,9	0	1,1	77	13,1	2,2	0,8	2,3	0,5	0,7	2,5	0	2,5	2,9	0	6,1	8,1	17
105	77	22,6	0	0,9	76,6	13,1	3,1	1,6	3,1	0,3	0,2	1	0	1	1,2	0	4,8	6,5	12,5
106	83,3	15,9	0	1,2	77,3	11,4	3,2	0,7	2,2	0,4	0,3	3,3	-0,2	3,6	0,8	0	4,8	8,5	14,2
107	82,3	16,7	0	0,9	76,1	10,6	1,9	1,2	1,4	0,5	0,6	6,7	0,9	5,7	3,9	0	5,3	7,8	17
108	81,8	17,5	0	1,3	78,1	13,1	2,3	0,8	3	0,5	1,2	-0,3	0	-0,3	2,4	0,5	7,7	9,7	20,4
109	84,1	15,4	0	1,3	77,7	12,2	2,1	1,1	2,9	0,5	0,5	1,6	-0,2	1,9	2,5	0	7	9,1	18,6
110	82,3	16,9	0	1,2	78,1	13,6	2	1,4	2	0,5	0,4	0,9	-0,4	1,3	2,4	0	5,8	8,6	16,9
111	82,7	16,6	0	0,8	79,1	12	3	0,7	2,7	0,4	0,3	1	0	1	1,4	0	5,8	7,6	14,8
112	81,8	17	0	0,9	77,7	11,7	-0,4	0,9	2,7	0,6	0,9	4,9	0	4,9	2,6	2,4	5,3	8,3	18,7
113	81	17,9	0	0,8	77	16,4	-1	0,7	2,1	0,4	0,6	3	0	3	1,1	0,5	5,8	7,8	15,2
114	83,3	15,9	0	1,1	77,8	13,2	3,4	1,2	1,6	0,4	0,1	1,2	-0,4	1,6	0,5	0	5,1	8,2	13,8
115	81,2	18,4	0	1,3	77,4	11,5	3	1,5	3,2	0,7	1,2	0,4	-0,5	0,8	5,9	0,5	7	8,5	21,9
116	82,4	16,9	0	1,2	78,2	10	2,3	1,5	2,3	0,7	1,4	2,4	0	2,4	6,1	2	5,6	8,2	21,9
117	81,5	18	0	0,9	77,8	10,5	3,4	1,7	1,9	0,6	0,5	2,7	0	2,7	2,3	0,5	5,2	9,1	17
118	81,2	18,4	0	1	78	13,8	2,8	1,1	1,3	0,5	0,8	0,6	-0,5	1,1	1,9	0,5	5,8	8,5	16,7
119	80,1	19,3	0	0,8	77,6	10,8	2,8	0,9	2,8	0,5	2,1	1,7	0	1,7	3	0,9	4,9	8,1	16,9
120	84,3	14,5	0	0,9	78,9	12	3,2	0,9	1,5	0,5	0,2	1,8	0	1,8	1,3	0	5,2	10,4	16,9
Middel	79,8	18,3	1,2	1,0	77,3	12,5	2,2	1,2	2,4	0,5	0,7	2,3	-0,1	2,3	2,5	0,5	5,8	8,4	17,3

Tabel 25. Nøgletal for alle apoteker (fortsat)

Nummer	Bruttoomsætning			Driftsudgifter, overskud før og efter afgift-tilskud										Anlægs kapital					
	Salg efter recept	Håndkøb	Salg til andre apoteker	Rabatudgifter	Vareforbrug	Lønudgifter	Nettosektor-afgift	Husleje	Andre driftsudgifter	Forrentning	Afskrivning	Overskud før udligning	Afgift-tilskud	Overskud efter udligning	Inventar, EDB	Indretning	Varelager	Udestående fordringer	I alt
121	82,9	16,6	0	1,1	79,2	12,5	2,1	0,9	1,6	0,5	0,5	1,5	-0,8	2,3	2,5	0	5,6	9,2	17,3
122	79,1	20,2	0	1	76,6	14,1	2,1	1,5	2,1	0,4	0,3	1,9	0	1,9	1,4	0	6,4	7,6	15,4
123	82,6	16,4	0	1	78,2	14,4	2,2	1,7	1,4	0,4	0,2	0,4	0	0,4	0,9	0	4,7	9	14,6
124	76,9	22,2	0	0,8	77	12,3	2,8	1,5	2,6	0,5	0,6	1,9	0	1,9	1,9	0,3	6,6	8,4	17,2
125	79,6	19,7	0	0,9	78,4	13,8	1,8	1,3	2,2	0,4	0,3	1	0	1	1,4	0	6,2	7,9	15,5
126	82,3	17,2	0	1,3	77,2	11,9	2,9	0,7	1,9	0,4	0,2	3,5	-0,7	4,1	0,9	0	5,2	9,2	15,2
127	83,3	16,5	0	1	80,9	10,7	-0,2	0,9	2,8	0,5	1,8	1,6	0	1,6	1,1	0,9	4,6	9	15,6
128	81,4	17,6	0	0,8	77,2	12,4	1,8	1,5	2,7	0,6	1,6	1,3	0	1,3	3,4	1,1	6,4	8,1	19,1
129	74,2	24,9	0	0,9	75,9	13,2	2,8	1,8	1,5	0,5	0,4	3,2	0	3,2	1,1	0	6,4	8,4	15,9
130	81,6	17,9	0	1,2	74,9	9,7	3,2	0,9	2,7	0,6	0,9	5,9	-0,6	6,5	4,7	0	6,5	7,8	19
131	77,3	22,3	0	0,9	77,7	17,2	0,5	1,2	2,3	0,9	0,9	-1,7	0,6	-2,3	4,9	1,2	7,4	12,8	26,3
132	79,4	20	0	1	77	12,4	2,9	1,2	3,3	0,6	2,5	-1	-0,7	-0,2	3,3	2,1	5,8	8,2	19,5
133	79,8	19,4	0	0,8	78,7	13,2	3	1,4	1,4	0,4	0,1	0,9	0	0,9	0,5	0	4,9	9,5	14,9
134	77,6	21,1	0	0,9	77,4	14,8	2,5	1,1	2,4	0,5	0,6	-0,2	0	-0,2	2,2	0,7	5,7	8,6	17,2
135	82,9	16,2	0	1	78,6	14,6	1,6	1,2	1,9	0,5	0,3	0,3	0	0,3	1,1	0	5,2	8,8	15,1
136	79,2	20,3	0	1	76,5	14,5	1,8	1,3	2,6	0,4	0,5	1,5	-0,9	2,4	1,5	0	7,5	8	17,1
137	82,5	16,6	0	0,9	76,9	12,9	2,4	1,2	2,1	0,8	1,3	1,4	0	1,4	5,5	3,5	7,3	8,7	25
138	78,2	21	0	0,8	76,8	13,5	2,6	1	1,3	0,4	0,5	3	0	3	1,3	0	5,2	7,5	14
139	81,5	18	0	0,7	76,7	9,9	3,1	0,6	0,7	0,3	0,2	7,8	0	7,8	0,8	0	4	6,4	11,3
140	78	21,4	0	0,8	76,9	11,3	3	1,1	1,9	0,4	0,7	3,9	0	3,9	1,3	0,3	5,1	7,6	14,2
141	84,2	15,2	0	1,1	78,9	12,9	2,7	1,3	1,9	0,5	0,4	0,2	-0,9	1,1	1	0	5	9,8	15,9
142	79,7	19,6	0	0,8	77,4	13,5	1,4	1,4	1,4	0,4	0,3	3,3	-0,9	4,2	1,3	0	5,5	7,2	14
143	81,1	18,1	0	1,3	77,3	11,6	1,2	1,2	2,7	0,8	1,1	2,8	0	2,8	6,9	0,1	5	9,3	21,4
144	78,9	20,6	0	1,1	77,8	13	2,7	0,8	1,4	0,5	0,3	2,4	0	2,4	1,4	0	6,3	8,9	16,7
145	78	21,5	0	0,8	77,1	11,7	2,6	1,2	2,5	0,5	0,6	3,1	-0,9	4	2,1	1,2	5,6	6,8	15,7
146	81,4	17,7	0	0,8	78,2	12,4	2,8	1,1	2,6	0,4	0,3	1,5	0	1,5	1	0	7,1	7,7	15,7
147	77,3	22,2	0	0,8	77,5	12,8	2,6	1,6	2,8	0,4	0,5	1	0	1	1,7	0	7,2	6,8	15,7
148	75,9	22,9	0	1,1	75,5	13,9	3,8	1,5	1,6	0,6	0,6	1,3	1	0,3	2	1	5,2	8,6	16,9
149	86,5	12,8	0	1	80,9	9,7	3,2	0,5	1,6	0,5	0,2	2,4	0	2,4	0,7	0	4,5	10,4	15,6
150	80,4	18,9	0	0,9	77,6	14,2	2,2	1,5	3,3	0,7	1,1	-1,5	-1	-0,5	5,5	0,6	9,6	9,5	25,2
Middel	80,1	19,2	0,0	1,0	77,6	12,8	2,3	1,2	2,1	0,5	0,7	1,8	-0,2	2,0	2,2	0,4	5,9	8,5	17,1

Tabel 25. Nøgletal for alle apoteker (fortsat)

Nummer	Bruttoomsætning			Driftsudgifter, overskud før og efter afgift-tilskud											Anlægs kapital				
	Salg efter recept	Håndkøb	Salg til andre apoteker	Rabatudgifter	Vareforbrug	Lønudgifter	Nettosektor-afgift	Husleje	Andre driftsudgifter	Forrentning	Afskrivning	Overskud før udligning	Afgift-tilskud	Overskud efter udligning	Inventar, EDB	Indretning	Varelager	Udestående fordringer	I alt
151	77,1	22,1	0	0,8	76,9	13,1	3	1,7	3	0,4	0,4	0,7	0	0,7	1,9	0	6,4	7,3	15,7
152	78,6	20,7	0	0,9	77,1	14,2	2	0,8	1,9	0,4	0,3	2,4	0	2,4	0,7	0	6,2	8,4	15,3
153	76,7	22,5	0	0,8	77	13,7	3,3	1,3	1,9	0,5	0,6	1	0	1	1,8	0,3	5,1	7,9	15,2
154	84,2	15	0	1,1	78,1	16,2	-0,1	1,5	2	0,5	0,3	0,5	-1	1,5	1,2	0	7	8,9	17,2
155	81	18,4	0	1,2	77,6	12,5	1,5	1	1,7	0,6	0,6	3,2	-1,2	4,4	2,2	0	6	11,8	19,9
156	79,6	20	0	1	77,5	12	2,9	1,6	2,9	0,5	1,4	0,2	-1,1	1,2	3,9	0,1	5,6	7,8	17,4
157	81,8	17,5	0	1,1	76,6	13,5	3	0,6	2,4	0,5	0,7	1,5	-1,1	2,6	2,4	0,3	7,2	8,7	18,7
158	84	15,3	0	1,8	78,5	13	1,5	0,8	2,2	0,6	0,5	1,1	-1,1	2,2	1,8	0	7	10,1	18,9
159	80,5	19	0	0,9	77,2	11,9	2,9	1,3	2,8	0,4	0,2	2,3	0	2,3	1	0	5	7,6	13,6
160	66,1	33,8	0	0,6	74,5	12,1	3,7	2,6	1,9	0,5	1,1	3	0	3	3,1	1,6	5,6	4,9	15,2
161	81,9	17,5	0	1,2	77,2	12,8	1,8	0,8	1,7	0,5	0,4	3,6	-1,1	4,8	1,6	0	7,2	8,2	16,9
162	82	17	0	1,1	76,3	12,9	2,7	1	2	0,5	0,7	2,9	-1,1	4	1,9	1,1	6	8,2	17,2
163	81,8	17,3	0	0,8	77,1	14,3	2,7	1,3	5,3	0,9	1,7	-4,3	-1,3	-3	1,8	7,6	7,7	9,6	26,8
164	76,5	23	0	0,8	76,8	15,2	2,9	1,2	1,4	0,4	0,2	1,1	0	1,1	0,7	0	6	7,5	14,2
165	75	24,6	0	0,7	73,1	14,5	3	1,1	3,3	0,6	1,1	2,6	0	2,6	3,3	2,1	8,8	6,9	21,2
166	77,1	22,2	0	0,7	76,1	14,9	2,6	2	2,3	0,4	0,4	0,7	0	0,7	1,8	0	5,3	7,8	14,9
167	81,3	18,1	0	0,8	78,3	14	2,3	1,1	2,2	0,5	0,7	0,1	0	0,1	1,2	1,4	6,3	8,2	17,1
168	82	17,3	0	1,2	78,4	14,7	1,6	1,6	1,8	0,5	0,4	-0,1	-1,3	1,1	2,5	0	6,9	8,9	18,3
169	77,2	22,3	0	1	76,7	12,7	2,8	1,2	1,3	0,4	0,3	3,6	-1,4	5	1,2	0	5,6	7,7	14,5
170	81,3	17,6	0	0,8	75,8	14	2,3	1,8	1,5	0,4	0,3	3,1	0	3,1	1,2	0	7,5	7,4	16
171	82,4	16,8	0	1,2	77,4	14,8	-0,1	1	2	0,4	0,4	2,8	-1,4	4,2	1,6	0	6,2	7,8	15,6
172	79,6	19,6	0	0,7	77,7	17	-0,4	1,8	1,8	0,3	0,5	0,5	0	0,5	0,6	0	4,5	7,3	12,4
173	78,5	20,8	0	0,8	76,5	13,1	2,5	0,9	2,1	0,4	0,8	2,9	0	2,9	2,4	0,1	6,2	6,9	15,6
174	83,4	15,8	0	0,8	78,4	11,3	2,9	0,7	1,6	0,4	0,2	3,6	0	3,6	1,1	0	6,4	7,6	15,1
175	82,5	17	0	1,2	78,6	12,2	1,8	0,8	3,8	0,5	1,2	-0,1	-1,5	1,3	1,7	0,8	6,1	8,8	17,5
176	81,4	17,8	0	1,1	77,2	14,1	0,7	2	3,2	0,7	1	0,2	-1,6	1,7	3	0,8	7,6	10,3	21,8
177	80,8	18,6	0	1,2	78,7	13,3	0,6	1,2	2,2	0,5	0,6	1,6	-1,6	3,2	3	0,2	7,5	8,3	18,9
178	82,1	17,2	0	1	77,6	14,8	2,2	1,8	1,8	0,4	0,4	0	0	0	1	0	5	8	14
179	81,7	17,6	0	0,9	78,9	11,9	2,8	1,5	2	0,4	0,3	1,4	0	1,4	1,2	0	6,8	8,3	16,3
180	79,9	19,6	0	0,9	78,3	11,4	2,7	1,1	2	0,4	0,2	3	0	3	0,5	0	5,5	8,4	14,4
Middel	79,9	19,4	0,0	1,0	77,2	13,5	2,1	1,3	2,3	0,5	0,6	1,5	-0,6	2,1	1,8	0,5	6,3	8,2	16,9

Tabel 25. Nøgletal for alle apoteker (fortsat)

Nummer	Bruttoomsætning			Driftsudgifter, overskud før og efter afgift-tilskud										Anlægs kapital					
	Salg efter recept	Håndkøb	Salg til andre apoteker	Rabatudgifter	Vareforbrug	Lønudgifter	Nettosektor-afgift	Husleje	Andre driftsudgifter	Forrentning	Afskrivning	Overskud før udligning	Afgift-tilskud	Overskud efter udligning	Inventar, EDB	Indretning	Varelager	Udestående fordringer	I alt
181	81,2	18,3	0	0,9	77,4	15,3	2,6	1,4	3	0,4	0,3	-1,2	0	-1,2	1,2	0	6,2	7,8	15,3
182	80,4	18,9	0	1,3	77,8	12,7	2,8	0,6	1,6	0,4	0,3	2,4	-1,7	4,2	0,9	0	5,2	7,8	14
183	82,5	16,7	0	0,9	78	11,9	2,5	1,3	3	0,5	0,4	1,5	0	1,5	1,4	0	5,7	8,2	15,3
184	81,8	17,7	0	1,4	77,2	11,2	1,9	1,4	3	0,6	0,8	2,6	-1,7	4,3	3,9	0,1	6,4	8,9	19,3
185	77,5	22,1	0	1,1	77,3	14,4	2,2	1	2,1	0,5	0,3	1,1	-1,9	2,9	1,3	0	5,7	8,8	15,8
186	81,4	18,1	0	0,8	77,9	12,8	2,2	1,7	1,8	0,6	0,6	1,8	0	1,8	3,4	0,6	6,6	8	18,6
187	80,2	19,2	0	1,1	76,8	11,7	4,7	1	2,6	0,5	0,6	0,9	0,8	0	2,4	0,2	5,9	8,2	16,6
188	68,7	30,8	0	0,6	73,9	13	3,6	1,9	1,9	0,3	0,3	4,4	0	4,4	1,4	0	8,1	5,7	15,2
189	74,6	24,8	0	0,8	76,9	14,3	1,2	1,2	2,2	0,4	0,5	2,5	0	2,5	2	0	6	8	16
190	73,7	25,8	0	0,6	77,4	12,3	3,4	2,6	2,7	0,4	0,2	0,3	0	0,3	1,2	0	7	7	15,1
191	83,8	15,4	0	1,3	78,6	13,7	3,1	0,9	2,1	0,5	0,4	-0,7	-1,6	0,9	0,4	0	5,4	9,9	15,7
192	82,8	16,1	0	1,3	78,7	12,3	1,7	0,6	3,9	0,5	0,7	0,4	-1,8	2,2	2,6	0,9	5,3	7,9	16,7
193	82,1	16,9	0	0,8	77,2	13,5	2,2	1,3	2,7	0,5	0,7	1	0	1	2	0,6	6	9	17,6
194	82,7	16,6	0	0,9	77,5	12,9	2,5	1,1	2,7	0,5	0,5	1,3	-1,9	3,2	2,3	0,8	6,4	8,2	17,6
195	81,5	17,9	0	1,2	77,8	13	2,4	0,9	2,9	0,6	0,8	0,3	-2	2,3	4,7	0,7	7	8,3	20,8
196	74,5	24,6	0	0,9	76,9	14	-1	1,4	1,7	0,4	0,3	5,3	0	5,3	0,9	0	6	8	14,9
197	80,4	18,9	0	1,1	77,8	15,6	1,2	1,4	2,5	0,5	0,3	-0,4	-2,2	1,8	1,5	0	7,5	7,8	16,8
198	79,5	19,9	0	0,8	77,2	13	4,4	0,9	1,8	0,3	0,2	1,5	0,6	0,9	0,6	0	5	7,4	13
199	76,4	23	0	0,8	78,8	11,3	5,1	1,3	2,5	0,4	0,2	-0,4	0,4	-0,8	1,2	0	6,1	7,7	15
200	80,2	19,2	0	1,1	77,6	14,1	2,6	0,9	1,6	0,4	0,3	1,3	-2,2	3,5	1,4	0	6,5	7,9	15,8
201	78,8	21	0	0,8	75,9	12,8	6,4	1,6	2,1	0,4	0,3	-0,2	2,2	-2,4	1,7	0	7,2	6,4	15,3
202	81,5	16,4	1,2	0,9	79,3	10,9	1,3	0,7	4,5	0,7	1,6	-0,1	-2,1	2	5,4	1,8	7	8,6	22,7
203	76,7	22,8	0	0,6	75,3	11,7	0	1,2	2,8	0,6	1,9	5,9	0	5,9	1,6	3,3	5,7	7,2	17,8
204	81,8	17,9	0	1	78,3	12,8	2	1,2	3	0,9	1,5	-0,7	-2,2	1,5	8,1	2,2	5,9	7,7	23,9
205	81	18,4	0	1	75,7	14,4	3	0,9	2	0,4	0,3	2,3	0,1	2,2	1,1	0	6	8,7	15,8
206	75,3	24,1	0	0,7	76,4	15	3,4	1,6	1,4	0,3	0,2	1	0	1	0,7	0	6,8	7	14,6
207	78,9	20,6	0	1,2	75,9	14,1	2,8	1	2	0,5	0,9	1,5	-2,5	4	1,7	1,7	6	8,3	17,7
208	81,5	17,7	0	0,9	75,5	10,9	2,8	2,5	0,5	0,9	1,4	4,6	0	4,6	4,3	3,8	8,3	9,6	25,9
209	75	24,4	0	0,7	75,1	12,7	6,6	0,9	3,5	0,3	0,7	-0,6	2,2	-2,7	0,9	0	5,1	7	13
210	81,7	17,7	0	1,3	77,9	13,8	2,5	0,8	2	0,5	0,2	1,2	-2,5	3,6	1	0	6,2	9,4	16,6
Middel	79,3	20,1	0,0	1,0	77,1	13,1	2,7	1,2	2,4	0,5	0,6	1,4	-0,7	2,0	2,1	0,6	6,3	8,0	16,9

Tabel 25. Nøgletal for alle apoteker (fortsat)

Nummer	Bruttoomsætning			Driftsudgifter, overskud før og efter afgift-tilskud										Anlægs kapital					
	Salg efter recept	Håndkøb	Salg til andre apoteker	Rabatudgifter	Vareforbrug	Lønudgifter	Nettosektor-afgift	Husleje	Andre driftsudgifter	Forrentning	Afskrivning	Overskud før udligning	Afgift-tilskud	Overskud efter udligning	Inventar, EDB	Indretning	Varelager	Udestående fordringer	I alt
211	84,4	14,8	0	1	78,4	11,9	2,9	0,9	2,9	0,5	0,3	1,3	-2,5	3,8	0,7	0	5,2	11,1	17
212	78,5	20,8	0	1,1	76,2	12,9	2,7	1,4	2,4	0,4	0,7	2,2	-2,6	4,8	2,1	0	6,3	7,5	15,9
213	76,9	22,7	0	0,7	76,8	13,4	-0,3	1,5	1	0,6	0,6	5,7	0	5,7	3	1,5	6	7,6	18,2
214	84,6	14,7	0	1,3	79,2	13,3	2,9	0,8	3,5	1	0,4	-2,5	-2,4	0	2,6	0	5,8	18,9	27,4
215	84,4	14,9	0	1,2	78,2	12,8	3,2	1,5	2,9	0,8	1,2	-2	0,1	-2	5,2	2,9	5,5	8,4	22
216	76,8	22,7	0	0,9	77,3	12,6	4,6	1,3	2,6	0,3	0,3	0,1	0,1	-0,1	0,5	0	6	6,9	13,4
217	85,1	14,6	0	1,6	77,4	12,3	-0,2	0,6	1,8	0,6	0,3	5,6	0	5,6	1,9	0	7,9	10,8	20,6
218	82,2	16,7	0	1,7	78,4	12	-0,2	0,7	2,3	0,6	0,6	3,9	0	3,9	2,6	0,6	8,1	10,2	21,4
219	80,5	18,8	0	0,8	77,7	13,4	-0,4	1,3	0,9	0,4	0,3	5,5	0	5,5	0,8	0	5,3	7,8	13,9
220	79,4	19,9	0	1,1	78,5	13,6	2,5	0,9	2,2	0,5	0,3	0,4	-2,9	3,3	1,3	0	5,9	9,5	16,7
221	73,6	26,1	0	0,7	75,6	14,4	0,7	2,5	2,1	0,6	5	-1,5	0	-1,5	4,8	1,9	6,8	5,6	19,2
222	75,6	23,5	0	0,8	75,6	18,2	-0,1	2,9	2,9	0,3	0,3	-1	-3,1	2,2	0,9	0	6,6	7	14,5
223	81,3	18,1	0	1,1	77,3	13,2	3	0,9	1,6	0,4	0,3	2,2	0,2	2	0,6	0	5,7	8,6	14,9
224	80,7	18,9	0	0,8	77,3	15,2	5	1	2,6	0,4	0,7	-2,9	0	-2,9	1,6	0,1	6	8	15,7
225	86,8	12,7	0	1,6	79,4	14,3	1,8	0,8	2,3	0,5	0,6	-1,2	-3,1	2	0,9	0	4,9	9,7	15,5
226	87,1	12,3	0	1,8	79,1	12,7	-0,1	0,7	1,1	0,5	0,2	4	0	4	0,7	0	6,6	10,1	17,3
227	82,5	16,8	0	1,5	78,4	12,7	1,7	1,1	2,2	0,5	0,4	1,5	-3,5	5	1,8	0	5,8	9,5	17,1
228	75,6	23,7	0	1,3	75,8	14,8	2,5	1,8	2,4	0,5	0,5	0,4	-3,8	4,2	3	0	6,6	7,6	17,2
229	80,7	18,7	0	1	77,7	14,2	-0,3	0,6	1,2	0,4	0,2	4,8	0	4,8	0,8	0	5,8	8,5	15,2
230	79,9	19,7	0	1,1	78,5	14,9	0,8	0,8	4,6	0,4	1,4	-2,6	-3,9	1,3	1,7	0,1	6,6	7,1	15,5
231	82	16,8	0	1,2	76,5	13,2	0	1,2	1,7	0,4	0,2	5,6	0	5,6	0,6	0	5,5	8,7	14,9
232	79,2	20,1	0	1,4	76,7	14,3	-2,1	1,5	2,5	0,6	1,2	3,8	0	3,8	3,4	1,1	7,9	9	21,4
233	79,8	19,6	0	1	76,9	15,4	-0,1	0,5	2,5	0,9	1,5	1,4	0	1,4	8,6	2,9	6	8,1	25,6
234	81,1	18,2	0	1,1	78,5	15,6	1,7	1,3	3,2	0,7	0,8	-2,8	-1	-1,8	1,8	0	11,6	16	29,3
235	82,2	17,2	0	1,3	77,8	17,2	-3	0,7	0,9	0,7	1	3,5	0	3,5	3,2	2,5	5,9	8,9	20,6
236	81,9	17,3	0	1	78,2	14,8	3	1,6	2,3	0,4	0,2	-1,4	-4,4	3	0,7	0	5,6	8,4	14,6
237	81,9	17,4	0	1,4	77,9	16,6	0,9	0,9	2,5	0,5	0,4	-1	-1,2	0,2	0,5	0	5,6	9,7	15,8
238	78,6	20,8	0	0,7	77	19,4	3,4	1,7	3,6	0,4	0,4	-6,6	0	-6,6	1,9	0	9,8	6,9	18,6
239	80,9	18,4	0	0,9	76,4	17	0	0,9	2,3	0,4	0,6	1,3	0	1,3	1,3	0	7	7,4	15,7
240	82,4	17	0	1,2	78	14,1	0,3	1,6	2,7	0,4	0,7	1	-1,7	2,6	1,9	0	6,9	7,7	16,6
Middel	80,9	18,5	0,0	1,1	77,6	14,3	1,2	1,2	2,3	0,5	0,7	1,0	-1,2	2,2	2,0	0,5	6,5	9,0	18,1

Tabel 25. Nøgletal for alle apoteker (fortsat)

Nummer	Bruttoomsætning			Driftsudgifter, overskud før og efter afgift-tilskud										Anlægskapital					
	Salg efter recept	Håndkøb	Salg til andre apoteker	Rabatudgifter	Vareforbrug	Lønudgifter	Nettosektor-afgift	Husleje	Andre driftsudgifter	Forrentning	Afskrivning	Overskud før udligning	Afgift-tilskud	Overskud efter udligning	Inventar, EDB	Indretning	Varelager	Udestående fordringer	I alt
241	78,3	21	0	1,9	77,8	12,8	2,9	1	2,3	0,5	0,3	0,6	-5,2	5,7	1,9	0	7	9,1	18,1
242	82,5	17	0	1	77,3	13	-0,2	1,5	1,6	0,5	0,7	4,6	0	4,6	2,4	0	6,3	7,8	16,5
243	82,9	16,6	0	1,4	77,3	16,7	-0,1	1,2	2	0,5	0,3	0,7	0	0,7	0,6	0	7,1	9,9	17,6
244	70,4	23,9	0	0,9	71,9	18,1	-0,8	1,7	5,8	0,5	2,1	-0,3	-6,8	6,5	3	0,4	8,3	7,6	19,3
245	82	16,8	0	1,4	79,3	13,7	3,2	1,7	2,9	0,5	0,4	-3,1	-6,4	3,3	0,5	0	4,6	10,4	15,5
246	84,2	15,2	0	1,6	78,2	13,2	2,4	0,7	2,5	0,4	0,2	0,8	-4	4,8	0,9	0	6,5	8,3	15,7
247	76,8	22,4	0	1	77,6	17,1	3,4	1,1	2,6	0,4	0,4	-3,6	-7,7	4,1	1,9	0	7,6	7,9	17,3
248	83,6	15,7	0	1,3	77,8	17,2	1,3	3,2	2,6	0,6	0,2	-4	-3	-1,1	0,4	0	7,3	10,6	18,3
249	82,3	17,1	0	1	78,8	17,1	2,3	0,9	4,6	0,5	0,1	-5,3	-11	5,7	0,5	0	7,8	11,1	19,3
250	83,2	16,3	0	1	80,4	16,4	2,5	0,9	2,4	0,4	0,1	-4	-3,4	-0,6	0,2	0	7,1	7,7	15
251	79,8	19,5	0	0,8	77,3	16,6	0,8	1,4	3,5	0,4	0,2	-0,9	0	-0,9	0,8	0	6,3	8	15
252	80,6	18,9	0	1	91,2	32,6	1,9	1,3	14,9	0,6	0,3	-44	-3,7	-40	0,4	0	8,3	11,1	19,7
253	82,8	16,5	0	1,3	89,6	18,7	-0,2	0,7	13,2	0,4	0,2	-24	0	-24	0,3	0	5,7	8,9	14,9
Middel	80,7	18,2	0,0	1,2	79,6	17,2	1,5	1,3	4,7	0,5	0,4	-6,3	-3,9	-2,4	1,1	0,0	6,9	9,1	17,1

Tabel 26. Nøgletal for apoteker med filialer

Nummer	Bruttoomsætning			Driftsudgifter, overskud før og efter afgift-tilskud										Anlægs kapital					
	Salg efter recept	Håndkøb	Salg til andre apoteker	Rabatudgifter	Vareforbrug	Lønudgifter	Nettosektor-afgift	Husleje	Andre driftsudgifter	Forrentning	Afskrivning	Overskud før udligning	Afgift-tilskud	Overskud efter udligning	Inventar, EDB	Indretning	Varelager	Udestående fordringer	I alt
1	78,3	21,1	0	0,8	76,6	11,7	2,6	1,5	2,8	0,5	0,4	3,2	1,3	1,9	1,8	0,6	7,9	7,4	17,7
2	79,6	20,1	0	0,8	76,6	12,6	2,2	1,3	2,2	0,6	0,8	2,9	1,3	1,6	4,1	0,6	7,3	7,2	19,1
3	78,6	20,7	0	0,9	77,5	13,5	2,7	1	1,1	0,4	0,4	2,5	1,1	1,4	1,9	0,1	5,6	7,2	14,8
4	78,5	20,8	0	0,8	76,4	12,1	2,6	1,9	1,9	0,5	0,3	3,3	1,1	2,2	2,6	0	4,7	9,3	16,6
5	82	17,5	0	0,9	74,7	13,4	2,4	1,5	1,9	0,5	0,5	4,2	1	3,2	2,5	1,1	5,9	7,8	17,3
6	82,6	17	0	0,8	77,3	12,9	2,6	1	2,1	0,5	0,5	2,2	1	1,3	3,2	0	5,8	7,6	16,6
7	78	21,1	0	0,7	76,2	14	2,6	1	2	0,4	0,6	2,3	0,8	1,5	1,7	0,1	5,9	7,1	14,8
8	78,3	21,3	0	0,8	76,5	13,5	1,8	1,9	1,5	0,5	1	2,6	0,8	1,7	3,5	0,7	6,1	7,1	17,4
9	76	23,4	0	0,9	76,3	10,7	2,3	1,2	2,1	0,5	0,8	5,1	0,7	4,4	3,1	0,2	5,9	7,9	17,1
10	78,8	20,5	0	0,8	76,7	12,3	2,6	1,3	2,5	0,5	0,4	2,8	0,8	1,9	2,6	0	6,4	8,1	17,1
11	81,8	17,7	0	0,9	78,6	13,4	1,8	1,4	1,5	0,5	0,5	1,4	0,9	0,6	1,3	0	6,8	9,6	17,7
12	83,7	15,4	0	1	77,6	12	1,7	1	3,2	0,4	0,4	2,7	0,9	1,8	1,1	0	5,8	8,1	15
13	78	20,9	0	1,2	74,1	13,3	1,4	2	2,3	0,6	0,7	4,4	0,7	3,8	3,6	0	7	8,6	19,2
14	81,9	17,5	0	1,1	77	13,1	2,5	1,1	1,6	0,4	0,2	3	0,8	2,1	0,7	0	5,4	8,2	14,3
15	82,3	17	0	1	77	13,6	2,5	1,1	1,4	0,4	0,4	2,7	0,7	2	1,5	0	5,6	8	15,1
16	83,2	16,1	0	1,5	77,7	12,2	2,3	0,8	3,1	0,4	0,7	1,3	0,6	0,6	1,4	0,1	5,9	7,5	15
17	83,1	16,3	0	0,8	77	12,6	2,3	1,2	1,9	0,5	0,5	3,3	0,7	2,6	2,1	0,2	6,4	7,6	16,4
18	84,8	14,7	0	1,1	78,9	11,9	2,3	1	1,9	0,6	0,7	1,6	0,6	1	3,5	0,4	5,1	9,1	18,1
19	84,6	15	0	0,9	80,9	12,2	2,3	1,1	1,9	0,6	0,3	-0,3	0,6	-0,9	2,2	0	7,2	11,6	20,9
20	78,9	19,9	0	1,2	76,5	13,8	1,8	1,2	1,8	0,6	0,6	2,4	0,5	2	2,5	1,5	5,6	9,2	18,9
21	79,9	19,6	0	0,9	76,6	13,1	2,3	1,2	2,9	0,6	1,2	1,1	0,5	0,6	3,4	2,3	6,8	7,1	19,6
22	79,8	19,5	0	1	77	13,8	2,1	1,3	1,4	0,4	0,3	2,8	0,5	2,3	0,8	0	6,4	8,1	15,3
23	78,2	21,1	0	1,1	77,5	13,1	1,6	1,1	2,1	0,5	0,7	2,4	0,4	2	1	0,7	5,5	8,3	15,5
24	69,5	13,1	16,3	1	75,9	15,8	0,6	1,4	3,4	0,7	0,5	0,8	0	0,8	2,3	0,8	6,8	11,2	21
25	81,5	18,1	0	1,4	77,6	13,2	1,2	1,3	2,5	0,6	0,9	1,3	0,5	0,8	3,3	0	7	9,4	19,6
26	85	14,5	0	1,5	78,2	11,5	2,2	1	1,6	0,5	0,3	3,2	0,5	2,7	1	0	6,4	9,4	16,8
27	81,5	17,9	0	1,1	77,9	12,8	2	0,8	2,8	0,5	1	1,1	0,4	0,7	2	0,1	7,8	9,3	19,2
28	82,2	17,2	0	1,1	76,8	13,9	1,2	1,1	2	0,4	0,3	3,2	0,3	3	0,6	0	6,1	8,8	15,6
29	84,2	15,3	0	1	78,9	14,5	1,3	0,7	1,1	0,5	0,4	1,6	0,3	1,3	0,7	0,8	6	9,6	17,1
30	83,5	15,8	0	1,1	74,8	14	1,2	1,4	3,2	0,7	1,7	1,9	0,4	1,5	3,1	3	10,7	8	24,7

Tabel 26. Nøgletal for apoteker med filialer (fortsat)

Nummer	Bruttoomsætning			Driftsudgifter, overskud før og efter afgift-tilskud										Anlægs kapital					
	Salg efter recept	Håndkøb	Salg til andre apoteker	Rabatudgifter	Vareforbrug	Lønudgifter	Nettosektor-afgift	Husleje	Andre driftsudgifter	Forrentning	Afskrivning	Overskud før udligning	Afgift-tilskud	Overskud efter udligning	Inventar, EDB	Indretning	Varelager	Udestående fordringer	I alt
31	81,6	17,7	0	0,8	77	13,2	2,1	1,1	1,6	0,4	0,4	3,5	0,3	3,2	1	0,3	6	8,2	15,4
32	80,4	18,8	0	1,1	77,1	13,1	2,2	1,1	2,5	0,8	0,9	1,1	0,2	0,9	5,2	1,7	5,6	9,1	21,5
33	82,7	16,6	0	1,4	77,4	14,6	2,2	1,1	1,9	0,4	0,2	0,9	0,1	0,8	0,5	0	5,9	8,4	14,8
34	78,7	20,8	0	1,1	77,2	13,1	2,2	1,4	4,3	0,5	2,6	-2,5	0,1	-2,6	4,4	1,1	7,5	7,6	20,6
35	78,3	21,2	0	0,8	76,5	12,8	2,2	1,6	2,1	0,4	0,4	3,1	0,1	3,1	2	0,1	7	7	16,1
36	79,9	19,7	0	1,1	74,7	13,2	2,3	1,2	2,6	0,7	1	3,2	0,1	3,2	5,1	1,1	6,6	8	20,8
37	83,5	16,2	0	1,4	78,3	13,3	1,9	1,2	1,5	0,5	0,3	1,7	0,1	1,6	1,3	0	6,8	8,9	17,1
38	78,5	20,9	0	0,9	77,3	14,2	2,2	1,3	2,6	0,4	0,3	0,9	0,1	0,8	1,5	0	6,6	6,7	14,8
39	78,7	20,8	0	1,1	77,2	15,7	2,3	1,2	1,5	0,5	0,9	-0,6	0	-0,5	2	0,5	6,9	9,2	18,7
40	74	25,5	0	0,8	74,6	14,3	2,3	2,2	2,7	0,5	0,8	1,8	0	1,8	2,3	1,2	6,2	7,4	17,1
41	79,9	19,5	0	1,1	77,4	12,8	2,1	1,8	2,5	0,6	0,7	1	-0,2	1,1	3,9	0,2	7,2	9,7	20,9
42	81,4	17,9	0	1,2	76	13,9	1,7	1,2	3,3	0,7	1,2	0,8	-0,1	0,8	2,1	3	7,1	9,5	21,7
43	70,5	29,2	0	0,7	74,8	14,5	2,3	1,2	3,6	0,5	1,5	0,8	0	0,8	4,4	1	7,4	5,9	18,7
44	78,2	20,7	0	1	75,9	12,7	2,3	0,9	2,4	0,4	0,5	3,9	0	3,9	2	0	7,2	7,1	16,3
45	84,3	14,8	0	1,3	78,3	14	1,1	0,8	1,7	0,5	0,3	2,1	0	2,1	0,6	0	6,3	10,9	17,8
46	82,3	17,1	0	1,2	77,8	13,6	1,2	1,5	3,3	0,5	1	-0,1	0	-0,1	2	0,6	5	9,1	16,6
47	81,8	17,5	0	1,3	78,1	13,1	2,3	0,8	3	0,5	1,2	-0,3	0	-0,3	2,4	0,5	7,7	9,7	20,4
48	84,1	15,4	0	1,3	77,7	12,2	2,1	1,1	2,9	0,5	0,5	1,6	-0,2	1,9	2,5	0	7	9,1	18,6
49	82,3	16,9	0	1,2	78,1	13,6	2	1,4	2	0,5	0,4	0,9	-0,4	1,3	2,4	0	5,8	8,6	16,9
50	82,9	16,6	0	1,1	79,2	12,5	2,1	0,9	1,6	0,5	0,5	1,5	-0,8	2,3	2,5	0	5,6	9,2	17,3
51	79,2	20,3	0	1	76,5	14,5	1,8	1,3	2,6	0,4	0,5	1,5	-0,9	2,4	1,5	0	7,5	8	17,1
52	80,4	18,9	0	0,9	77,6	14,2	2,2	1,5	3,3	0,7	1,1	-1,5	-1	-0,5	5,5	0,6	9,6	9,5	25,2
53	84,2	15	0	1,1	78,1	16,2	-0,1	1,5	2	0,5	0,3	0,5	-1	1,5	1,2	0	7	8,9	17,2
54	81	18,4	0	1,2	77,6	12,5	1,5	1	1,7	0,6	0,6	3,2	-1,2	4,4	2,2	0	6	11,8	19,9
55	84	15,3	0	1,8	78,5	13	1,5	0,8	2,2	0,6	0,5	1,1	-1,1	2,2	1,8	0	7	10,1	18,9
56	81,9	17,5	0	1,2	77,2	12,8	1,8	0,8	1,7	0,5	0,4	3,6	-1,1	4,8	1,6	0	7,2	8,2	16,9
57	82	17,3	0	1,2	78,4	14,7	1,6	1,6	1,8	0,5	0,4	-0,1	-1,3	1,1	2,5	0	6,9	8,9	18,3
58	82,4	16,8	0	1,2	77,4	14,8	-0,1	1	2	0,4	0,4	2,8	-1,4	4,2	1,6	0	6,2	7,8	15,6
59	82,5	17	0	1,2	78,6	12,2	1,8	0,8	3,8	0,5	1,2	-0,1	-1,5	1,3	1,7	0,8	6,1	8,8	17,5
60	81,4	17,8	0	1,1	77,2	14,1	0,7	2	3,2	0,7	1	0,2	-1,6	1,7	3	0,8	7,6	10,3	21,8

Tabel 26. Nøgletal for apoteker med filialer (fortsat)

Nummer	Bruttoomsætning			Driftsudgifter, overskud før og efter afgift-tilskud										Anlægskapital					
	Salg efter recept	Håndkøb	Salg til andre apoteker	Rabatudgifter	Vareforbrug	Lønudgifter	Nettosektor-afgift	Husleje	Andre driftsudgifter	Forrentning	Afskrivning	Overskud før udligning	Afgift-tilskud	Overskud efter udligning	Inventar, EDB	Indretning	Varelager	Udestående fordringer	I alt
61	80,8	18,6	0	1,2	78,7	13,3	0,6	1,2	2,2	0,5	0,6	1,6	-1,6	3,2	3	0,2	7,5	8,3	18,9
62	82,8	16,1	0	1,3	78,7	12,3	1,7	0,6	3,9	0,5	0,7	0,4	-1,8	2,2	2,6	0,9	5,3	7,9	16,7
63	80,4	18,9	0	1,1	77,8	15,6	1,2	1,4	2,5	0,5	0,3	-0,4	-2,2	1,8	1,5	0	7,5	7,8	16,8
64	79,9	19,7	0	1,1	78,5	14,9	0,8	0,8	4,6	0,4	1,4	-2,6	-3,9	1,3	1,7	0,1	6,6	7,1	15,5
65	79,2	20,1	0	1,4	76,7	14,3	-2,1	1,5	2,5	0,6	1,2	3,8	0	3,8	3,4	1,1	7,9	9	21,4
66	81,1	18,2	0	1,1	78,5	15,6	1,7	1,3	3,2	0,7	0,8	-2,8	-1	-1,8	1,8	0	11,6	16	29,3
67	83,6	15,7	0	1,3	77,8	17,2	1,3	3,2	2,6	0,6	0,2	-4	-3	-1,1	0,4	0	7,3	10,6	18,3
Middel	80,7	18,4	0,2	1,1	77,2	13,5	1,8	1,3	2,4	0,5	0,7	1,6	-0,1	1,7	2,3	0,4	6,7	8,7	18,1

Bilag

I bilaget består felternes indhold hovedsageligt af summeringer af 261 regnskaber, mens enkelte felter, fx gennemsnitspriser, er beregnet ud fra summerne.

Beløb er opgjort i kr., og under specifikation af bruttoomsætning er antal pakninger opgjort i stk.

Bilaget til denne publikation er beregnet efter anden metode end publikationens øvrige tabeller, hvorfor der kan være mindre uoverensstemmelser i forhold til publikationens øvrige tabeller.

DRIFTSREGNSKAB

(f101) Nr. -

til Lægemedelstyrelsen

#I/T

for perioden 01.01.2010 til 31.12.2010

Alle apoteker

Bruttoomsætning (f104)	12.435.855.480
Rabatudgifter (f105)	117.758.334
Nettoomsætning (f106)	12.318.097.146
Vareforbrug (f107)	9.554.821.285
Dækningsbidrag (f108)	2.763.275.861
Lønudgifter (f109)	1.644.885.072
Nettosektoravgift/tilskud (f110b)	263.204.963
Husleje (f111)	153.660.923
Energi (f112)	22.675.397
Vedligeholdelse (f113)	41.803.883
Forsikringer (f114)	10.364.500
Tab på udestående fordringer (f115)	4.156.505
Andre driftsindtægter (f115a)	106.906.247
Andre driftsudgifter (f116)	310.239.772
Indtjeningsbidrag (f117)	419.191.093
Forrentning (f118)	64.947.240
Afskrivninger (f119)	81.970.973
Overskud før afgift/tilskud (f120)	272.272.880
Udligning: Ordinær afgift-ordinært tilskud (f122)	-3.297.279
Overskud efter afgift/tilskud (f123)	275.570.159

Revisors navn og adresse:	Apotekers navn, adresse og e-mail:
A. Har der været forhold, der har haft væsentlig indflydelse på apotekets økonomi, som ikke fremgår af apoteksregnskabet: <input type="checkbox"/> Ja, jf. vedlagte bilag <input type="checkbox"/> Nej	
B. Det erklæres, at den opbevarede dokumentation vedr. omkostningsbegrundede rabatter på apoteksforbeholdte lægemidler opfylder betingelserne i § 33 i bekendtgørelse om reklame mv. for lægemidler.	
C. Det erklæres, at de i regnskabet anførte poster vedr. omkostningsbegrundede rabatter på apoteksforbeholdte lægemidler er modtaget i overensstemmelse med rabatydersnes udarbejdede og offentliggjorte oplysninger om adgangen til at opnå omkostningsbegrundede rabatter.	
D. Det erklæres, at de omkostningsbegrundede rabatter på apoteksforbeholdte lægemidler i øvrigt er modtaget i overensstemmelse med reglerne i bekendtgørelse om reklame mv. for lægemidler	
E. Det erklæres, at regnskabets poster vedr. markedsføringsaktiviteter samt de modtagne ydelser dokumenteret i henhold til § 14 i bekendtgørelse om apotekeres og apotekerkæders aflæggelse af regnskab er i overensstemmelse med reglerne i bekendtgørelse om reklame mv. for lægemidler.	
F. Det bekræftes, at regnskabet er aflagt i overensstemmelse med Lægemedelstyrelsens retningslinier.	
G. Har apoteket haft magistrel produktion? <input type="checkbox"/> Ja, over 50.000 kr., jf. vedlagte magistrelle regnskab <input type="checkbox"/> Ja, under 50.000 kr. <input type="checkbox"/> Nej	
Dato:	Underskrift: Der henvises til digital signatur

AFGIFT/TILSKUD

Beregningsgrundlag for sektorafgifter

Nr.

-

Bruttoomsætning (f201)	12.435.855.480
Dosispkningsgebyrer til andre apoteker (f202a)	75.100.574
Salg af dosisdispenserede lægemidler til andre apoteker (f202b)	241.501.489
Rabatudgifter (f203)	117.758.334
Tab på udestående fordringer (f204)	4.156.505
Beregningsgrundlag (f205)	11.997.338.578
Korrektion for supplerende enheder (f205a)	9.299.830
Beregningsgrundlag efter korrektion (f205b)	12.006.638.408

Afgiftsgrundlag vedr. lægemidler til produktionsdyr

Omsætning
(f205c)

Korrektion for udestående fordringer
(f205d)

Omsætning efter korrektion
(f205e)

Lægemidler til produktionsdyr (kr.)	358.024.822	-45.912	357.978.910
-------------------------------------	-------------	---------	-------------

Afgifts- og godtgørelsesgrundlag for frihandelsvarer og recepter

Omsætning
(f229 og f230)

Evt. korrektion for suppl. enhed
(f229a og f230a)

Omsætning efter korrektion
(f229b og f230b)

Afgiftsgrundlag vedr. frihandelsvarer (kr.)	1.384.079.252	5.200	1.384.084.452
Godtgørelsesgrundlag vedr. recepter (antal)	57.772.774	1	57.772.775

Afgifter og godtgørelse

Sektorafgift 1: Apotekervæsenets Pensionsordning

Afgift

Godtgørelse

Apotekervæsenets Pensionsordning (f208)	164.766.672	
Privat pensionsordning (f207)	11.567.547	
Beregnet bidrag (f206)	176.334.219	

Sektorafgift 2: Lægemiddelstyrelsen

Afgift

Godtgørelse

Supplerende enheder (f208a, f208b)	15.848.763	13.143.167
Filial (f209, f210)	33.618.588	33.907.500
Apoteksudsalg (f211, f212)	9.004.979	8.767.500
Ekstraordinære tilskud og veterinær kompensation (f213, f214)	17.169.493	6.097.943
Administration (f215)	7.804.315	
Schengenaftale (f215a, f215b)	2.161.195	1.772.003
Dosisekspeditionsgebyr (f215c, f215d)	8.284.581	6.970.152
Frihandelsvareafgift og receptgodtgørelse (f215e og f215f)	29.356.431	28.886.388
I alt (f216, f217)	123.248.344	99.544.653

Sektorafgift 3: Danmarks Apotekerforening

Afgift

Godtgørelse

Uddannelse (f218)	60.359.843	
Stud. pharm. (f219, f220)	2.643.904	2.682.870
Farmakonomelev (f219b, f220b)	21.859.393	20.919.867
Vagt (f221, f222)	52.591.511	49.045.525
Henstandsordning (f221a, f222a)	2.996.779	2.461.241
Kvalitetssikring (f221b, f221c)	13.192.673	3.800.000
I alt (f223, f224)	153.644.103	78.909.503

Sektorafgifter i alt

Afgift

Godtgørelse

I alt (f225, f226)	441.659.119	178.454.156
--------------------	-------------	-------------

Nettosektorafgift/tilskud i alt (f228)	263.204.963
--	-------------

Regulering af pensionsbidrag

Nr.

-

Beregnet pensionsbidrag (f301)	176.334.219
Indbetalt til Apotekervæsenets Pensionsordning (f302)	164.485.735
Indbetalt til privat pensionsordning (f303)	11.567.547
Indbetaling til Lægemiddelstyrelsen (f305)	280.937

Ordinær afgift og tilskud

Omsætning af receptekspederede lægemidler til enkeltpersoner (f306)	9.428.319.845
Omsætning af apoteksforbeholdte håndkøbslægemidler (f307)	343.148.751
Omsætning af lægeordnede dosisekspeditionsgebyrer (f307a)	22.065.674
Hertil svarende rabatudgifter (f308)	111.523.054
Afgiftspligtig omsætning (f309)	9.682.011.216
Beløbsgrænse (f310)	11.195.442.500
Afgiftspligtigt/tilskudsberettiget beløb før korrektion (f310b)	-1.513.431.284
Omsætningskorrektion for supplerende enheder (f309a)	154.438.473
Beløbsgrænsekorrektion for supplerende enhed (f310a)	-655.496.527
Afgiftspligtigt/tilskudsberettiget beløb efter korrektion (f312)	-703.496.284

Regulering af afgift/tilskud

Endelig afgift/endeligt tilskud (f314)	-3.297.279
Godtgørelse for supplerende enhed (f314a)	13.143.167
Filialgodtgørelse (f315)	33.907.500
Apoteksudsalgsgodtgørelse (f316)	8.767.500
Godtgørelse for antal receptpakninger (f316a)	28.886.388
Sektorafgift 2 (f317)	123.248.344
Afgift/tilskud (f319)	35.246.510
Nettobetaling til Lægemiddelstyrelsen (eksl. afgift for lægemidler til produktionsdyr) (f321)	
At indbetale til Lægemiddelstyrelsen (f323)	

Regulering af afgift vedr. lægemidler til produktionsdyr

Afgift vedr. lægemidler til produktionsdyr (f317a)	2.989.124
Indbetalt afgift vedr. lægemidler til produktionsdyr (f328)	
At indbetale til Lægemiddelstyrelsen (f329)	

Regulering af sektorafgift 3

Beregnet sektorafgift 3 (f324)	153.644.103
Indbetalt sektorafgift 3 til Danmarks Apotekerforening (f325)	153.960.830
At indbetale til Danmarks Apotekerforening (f327)	-316.727

Statusoplysninger

Nr.

-

Inventar

	Ordinært	Dosisdispensering	I alt
Inventar primo (f401a, f401b og f401)	250.051.419	8.531.915	258.583.334
Inventaranskaffelser i årets løb	56.398.520	22.281	56.420.801
Afskrivning (f403a, f403b og 403)	39.302.447	3.092.194	42.394.641
Fortjeneste ved salg af inventar	96.057	0	96.057
Tab ved salg af inventar/kassation	2.299.076	0	2.299.076
Salg af inventar (f406a, f406b og 406)	5.301.174	0	5.301.174
Inventar ultimo (f407a, f407b og f407)	259.643.299	5.462.002	265.105.301
Inventar til forrentning (f408)			261.844.318

EDB-udstyr

Edb-udstyr primo (f409)			22.888.757
Edb-anskaffelser i årets løb (f410)			16.721.882
Afskrivning (f411)			20.035.364
Fortjeneste ved salg af edb-udstyr (f412)			927.101
Tab ved salg af edb-udstyr/kassation af edb-udstyr (f413)			145.649
Salg af edb-udstyr (f414)			1.218.543
Edb-udstyr ultimo (f415)			19.138.184
Edb-udstyr til forrentning (f416)			21.013.490

Indretning

	Ordinært	Dosisdispensering	I alt
Indretning primo (f418a, f418b og f418)	53.674.350	2.562.698	56.237.048
Indretningsudgifter i årets løb (f419a, f419b og f419)	22.962.353	0	22.962.353
Afskrivning (f420a, f420b og f420)	14.025.857	371.679	14.397.536
Indretning ultimo (f421a, f421b og f421)	62.710.855	2.191.019	64.901.874
Indretning til forrentning (f422)			60.569.461

Varelager

Varelager primo (f423)			793.283.579
Varelager ultimo (f424)			790.144.065
Varelager til forrentning (f425)			791.713.858

Specifikation af varelager

Opgørelsesdag	01-01-10	31-12-10
Lægemidler og magistrelle lægemidler (f427 og f432)	600.527.225	585.967.420
Sygeplejeartikler, forbindsstoffer, mærkevarer o.l. (f428 og f433)	176.045.524	185.520.110
Andre varer, herunder råvarer og emballage (f429 og f434)	15.629.862	18.558.846
I alt (f430, f431)	792.202.611	790.046.376

Udestående fordringer

Nr. -

Udestående fordringer primo (f501)	742.127.518
Udestående fordringer ultimo (f502)	739.320.609
Gennemsnitlige udestående fordringer (f505)	740.724.064
Udestående fordringer til forrentning (f511)	1.111.086.095

Varevogne

	Varevogn 1	Varevogn 2	I alt
Varevognenes samlede værdi primo (f513a, f513b, f513)	0	0	9.995.671
Køb af varevogne (f514a, f514b, f514)	0	0	5.418.654
Afskrivninger (f515a, f515b, f515)	0	0	4.603.718
Fortjeneste ved salg af varevogne (516, f516c, f516a)	0	0	344.502
Tab ved salg/kassation af varevogne (f516d, f516e, f516b)	0	0	87.386
Salg af varevogne (f517a, f517b, f517)	0	0	828.509
Varevognenes samlede værdi ultimo (f518a, f518b, f518)	0	0	10.239.233
Varevogne til forrentning (f519a, f519b, f519)	0	0	10.117.466

Kapital vedr. lejede lokaler

	Apotek	Filialer	Udsalg	Andet	I alt
Depositum primo	21.270.621	2.754.740	3.007.404	284.379	27.317.144
Depositum ultimo	22.117.351	3.150.950	3.295.153	225.108	28.788.562
Forudbetalt husleje primo	1.295.938	105.046	22.967	0	1.423.951
Forudbetalt husleje ultimo	1.441.487	111.435	17.170	0	1.570.092
Kapital vedr. lejede lokaler til forrentning (f540)					29.549.902

Leverandørkreditter

Leverandørkreditter til forrentning (f541)	1.572.900.695
--	---------------

Skyldige feriepenge

Skyldige feriepenge primo (f544)	6.684.009
Indbetaling af feriepenge ved fratræden (f545)	901.592
Skyldige feriepenge ultimo (f546)	5.782.417

Skyldig overtid

Værdien af skyldig overtid primo (f547)	18.210.433
Værdien af skyldig overtid ultimo (f548)	17.139.429

Omsættningens sammensætning

Salg efter recept (f603)		9.668.978.641
Magistrelle lægemidler (f601)	73.013.644	
Lægemidler (f602)	9.595.964.997	
Håndkøbssalg (f606)		2.303.986.563
Apoteksforbeholdte håndkøbslægemidler (f604)	338.983.448	
Ikke apoteksforbeholdte håndkøbslægemidler (f604a)	580.923.863	
Frihandelsvarer (f605)	1.384.079.252	
Salg til andre apoteker (f610)		377.070.637
Apoteksforbeholdte lægemidler (f608)	59.619.433	
Ikke-apoteksforbeholdte håndkøbslægemidler (f608a)	20.084	
Frihandelsvarer (f609)	33.746	
Dosisdispenserede lægemidler mv. (f609a)	241.501.489	
Pakningsgebyrer vedr. dosisdispensering (f609b)	75.895.885	
Andre driftsindtægter (f611c)		85.819.639
Sundhedsfremmende foranstaltninger (f611a)	9.560.105	
Udbringnings- og andre servicegebyrer (f611d)	58.704.057	
Andre driftsindtægter i øvrigt (f611b)	17.555.477	
I alt (f612)		12.435.855.480

Salg efter recept

Enkelpersoner	Antal pakninger	Beløb	Gennemsnitspris
Magistrelle lægemidler (f613-615)	227.131	49.261.507	216,89
Lægemidler (f616-618)	56.158.083	9.352.764.703	166,54
I alt (f619-621)	56.385.214	9.402.026.210	166,75

Sygehuse, lægepraksis m.v. (Institutionstakst)*

Magistrelle lægemidler (f622-624)	15.209	2.523.765	165,94
Lægemidler (f625-627)	362.051	72.588.496	200,49
I alt (f628-630)	377.260	75.112.261	199,10

Dyrlægeordinationer af apoteksforbeholdte lægemidler (Institutionstakst)*

Magistrelle lægemidler til øvrige dyr (f652-654)	4.153	1.014.760	244
Magistrelle lægemidler til produktionsdyr (f661-663)	10.235	8.185.820	800
Lægemidler (f655-657)	205.044	36.213.634	177
I alt (f658-660)	219.432	45.414.214	207

Dyrlægeordinationer af apoteksforbeholdte lægemidler**

Magistrelle lægemidler til øvrige dyr (f640-642)	12.764	4.385.999	343,62
Magistrelle lægemidler til produktionsdyr (f664-666)	9.830	7.641.793	777,40
Lægemidler (f643-645)	768.274	134.398.164	174,94
I alt (f646-648)	790.868	146.425.956	185,15

Apoteksforbeholdte dyrlægeordinationer i alt (f649-651)	1.010.300	191.840.170	189,88
---	-----------	-------------	--------

* Hvor prisen beregnes i henhold til § 2, stk. 3 eller 5 i bekendtgørelse om beregning af forbrugerpriser mv. på lægemidler.

** Hvor prisen beregnes i henhold til § 2, stk. 1 i bekendtgørelse om beregning af forbrugerpriser mv. på lægemidler.

Omsætning gennem filialer, udsalg m.v.

Nr. -

Beliggenhed	Fra	Dato Til	Håndkøb mv.	Receptsalg	Omsætning
-------------	-----	----------	-------------	------------	-----------

Apoteksfilialer

70	(700a-700d)	I alt	259.529.936	1.086.769.766	1.346.299.700
----	-------------	-------	-------------	---------------	---------------

Apoteksudsalg

--	--	--	--	--	--

Antal: 129	(f701-704)	I alt	296.458.670	700.627.693	997.086.363
------------	------------	-------	-------------	-------------	-------------

Håndkøbsudsalg

Ikke-apoteksforbeholdte håndkøbslægemidler
 Apoteksforbeholdte lægemiddelpakninger

--	--	--	--	--	--

Antal: 597	(f705-708)	I alt	62.923.306	626.223.418	689.146.722
------------	------------	-------	------------	-------------	-------------

Medicinudleveringssteder

Omsætning I alt

--	--	--	--	--	--

Antal: 206	(f709)	I alt		120.022.633	120.022.633
------------	--------	-------	--	-------------	-------------

Ad Rabatudgifter

Nr.

-

Enkeltpersoner og institutioner (f801)	499.620
Den offentlige sygesikring (f802)	98.394.818
Håndkøbsudsalg, apoteksforbeholdte lægemidler (f805)	10.925.152
Håndkøbsudsalg, ikke-apoteksforbeholdte håndkøbslægemidler (f804)	4.635.826
Håndkøbsudsalg, frihandelsvarer (f805a)	1.317.095
Medicinudleveringssteder (f807)	1.985.823
I alt (f808)	117.758.334

Ad Vareforbrug

Varelager primo (f809)	793.283.579
Varekøb, før fradrag af rabatter (f810)	9.836.148.505
Varelager ultimo (f811)	790.144.065
Omkostningsbegrundede rabatter (f812a)	167.468.453
Leverandørrabatter på frihandelsvarer (f812)	116.998.281
Vareforbrug, efter fradrag af rabatter (f814)	9.554.821.285

Varekøb frihandelsvarer, før fradrag af rabatter (f880)	911.531.658
---	-------------

Ad Lønudgifter	Gsn.antal	Lønudgifter	Andre lønudgifter	Refusioner	I alt
Farmaceuter	634	307.282.002	53.094.854	24.122.845	336.254.011
Farmakonomer	2.522	1.033.446.544	50.613.715	80.780.066	1.003.280.193
Elever	514	72.622.875	399.188	4.567.901	68.454.162
Øvrigt personale	846	192.058.913	52.493.821	7.656.028	236.896.706
I alt	4.516	1.605.410.334	156.601.578	117.126.840	1.644.885.072

Ad Husleje

Sted	Ejede lokaler		Lejede lokaler	
	m ²	kr	m ²	kr
Apotek (f840-843)	42.820	46.735.276	78.185	77.725.468
Apoteksfilial (f844-851)	3.565	3.728.575	11.567	10.702.528
	0	0	673	646.387
Apoteksudsalg (f852-867)	1.222	1.208.738	7.716	8.660.593
	210	89.300	2.392	2.737.070
	50	47.000	158	172.901
	0	0	155	19.462
Andre lejeudgifter (f868-875)	0	-6.960	2.485	1.240.673
	0	-7.200	35	-38.888
I alt (f876-879)	47.867	51.794.729	103.366	101.866.194

Ad Andre driftsudgifter

Nr.

-

	Udgifter	Indtægter
Bidrag til privat pensionsordning (f901, f901a)	11.567.547	0
Kontingenter, kredsmøder m.v. (f902, f902a)	8.628.584	16.000
Kørsel (f903, f903a)	19.532.093	97.511
Takster, bøger og blade (f904, f904a)	7.990.728	0
Porto og kontorrekvisitter (f905a, f905d)	15.954.224	28.742
Porto ved udbringning medicin (f905c, f905e)	581.489	61.252
Telefon og telelinier (f905b, f905f)	20.218.143	6.902
Småinventar (f906, f906a)	18.240.893	937.430
Rengøring (f907, f907a)	27.757.519	0
Arbejdstøj (f908, f908a)	5.653.165	0
Undervisning, kurser og kongresser (f909, f909a)	26.126.158	3.499.188
Traktement af personale (f910, f910a)	18.851.143	48.180
Repræsentation (f911, f911a)	2.620.771	0
Revisionshonorar (f912, f912a)	17.459.144	0
Eksternt edb-bogholderi (f913a, f913c)	8.333.395	0
Edb-software (f913b, 913d)	33.109.273	182.691
Leje af materiel (f914, f914a)	20.612.615	0
Arbejds miljøafgift (f915, f915a)	1.508.173	0
Varelageropgørelse (f916, f916a)	306.515	0
Udlejning af vinduer og podier (f940)	0	54.699.155
Fjernsynsreklame (apoteks-tv) (f941, f941a)	1.566.639	10.031.271
Sponsorater (f942, f942a)	168.629	300.532
Øvrig markedsføring (f917, f917a)	25.947.990	33.465.806
Dankortabonnement (f943, f943a)	5.090.715	0
Diverse udgifter og indtægter (f918 og f918a)	12.414.227	3.531.587
I alt (f919, f919a)	310.239.772	106.906.247

Ad Forrentning

Inventar (f920)	258.641.664
Edb-udstyr (f921)	20.075.355
Indretning (f922)	59.697.632
Udestående fordringer (f923)	1.076.551.407
Varevogne (f924)	10.000.213
Kapital vedr. lejede lokaler (f925)	28.350.873
I alt (f926)	1.453.317.053
Forrentning (f928)	70.749.075

Varelager (f929)	767.896.620
Leverandørkreditter (f930)	1.518.594.913
I alt (f931)	-750.698.332
Forrentning (f933)	-5.801.832

Forrentning i alt (f934)	64.947.240
--------------------------	------------

Ad Afskrivning

Inventar (f935)	42.934.375
Edb-udstyr (f936)	20.035.364
Indretning (f937)	14.397.536
Varevogne (f938)	4.603.718
I alt (f939)	81.970.973

Henstandsordning for kroniske syge

Nr.

-

Antal personer, der har været omfattet af ordningen (f1001)	23.081
Antal berettigede gebyrer vedr. ordningen (f1002)	104.437
Antal udsendte rykkere (f1003)	431
Tab på ordningen (f1004)	333.674

Dosisdispensering, apotekernes omsætning i forbindelse med detailsalg

Dosisdispenserede lægemidler m.v. i alt	Antal ugepakninger (f1010)	Beløb (f1011)	Gennemsnitspris (f1012)
Dosisdispenserede lægemidler m.v. i alt	2.445.362	401.132.057	164,04

Lægemidler m.v. *

Receptekspederede lægemidler (f1014)	280.997.421
Apoteksforbeholdte håndkøbslægemidler (f1017)	4.165.303
Ikke-apoteksforbeholdte håndkøbslægemidler (f1020)	1.026.489
Frihandelsvarer (f1023)	11.798.381
I alt (f1024)	297.987.594

Gebyrer ved lægeordination*

	Antal ugepakninger	Beløb	Gennemsnitspris
Dosispkningsgebyrer (egne) (f1025-1027)	170.741	5.975.900	35,00
Dosispkningsgebyrer (købte) (f1028-1030)	2.145.853	75.100.574	35,00
Dosispkningsgebyrer i alt (f1031-1033)	2.316.594	81.076.474	35,00
Dosisekspeditionsgebyrer (f1034-1036)	2.315.774	22.065.674	9,53
I alt (f1038)		103.142.148	

Gebyrer uden lægeordination**

	Antal ugepakninger	Beløb	Gennemsnitspris
Dosispkningsgebyrer (egne) (f1040-1042)	0	0	0,00
Dosispkningsgebyrer (købte) (f1043-1045)	52	1.820	35,00
Dosispkningsgebyrer i alt (f1046-1048)	52	1.820	35,00
Dosisekspeditionsgebyrer (f1049-1051)	52	495	9,52
I alt (f1053)		2.315	

* Indgår i recepturomsætningen til enkeltpersoner (Lægemidler, f617)

** Indgår i indtægter for udbringnings- og andre servicegebyrer (f611d).

Tilskud til astmainhalationsvejledning

Tilskud til ydelsen*	Antal ydelser	Beløb	Gennemsnit
Astmainhalationsydelse* (f1054-1056)	49.928	3.084.631	62
Mobiltjek på inhalation (kørselsgodtgørelse)** (f1057)		7.935	

* Indgår i indtægter for sundhedsfremmende foranstaltninger (f611a).

** Indgår i indtægter for udbringnings- og andre servicegebyrer (f611d).