

Sundhedsstyrelsen

Undersøgelse over apotekernes driftsforhold

76. årgang

**Regnskabsresultater for apoteker
i året 2011**

MMXII

ISSN 1602-4532

Indholdsfortegnelse

Forord	3
Ordliste	4
1. Hovedtal for apoteksdriften	6
2. Apotekernes bruttoomsætning	9
3. Salg efter recept	10
4. Udligningsordningen og overskud	15
5. Apoteksfilialer	23
6. Distributionsenheder og personale	25
7. Nøgletal	27
Bilag: Samlet driftsregnskab for alle apoteker	40

Forord

Denne undersøgelse af apotekernes driftsforhold for 2011 bygger på de regnskabsindberetninger, som apotekerne skal udarbejde ifølge § 47 i lovbekendtgørelse nr. 855 af 4. august 2008 om apoteksvirksomhed, bekendtgørelse nr. 266 af 21. marts 2007 om aflæggelse af apoteksregnskab (senere ændret ved bekendtgørelse nr. 180 af 12. marts 2008) og bekendtgørelse nr. 879 af 17. december 1991 om apotekernes varelageropgørelse. Regnskaberne er udarbejdet i henhold til Sundhedsstyrelsens vejledning til apotekernes regnskaber af december 2011.

Undersøgelsen omfatter 247 apoteker, heraf 65 apoteker med i alt 68 tilhørende apoteksfilialer. Primo 2011 var der 247 apoteker, mens der ultimo året var 246 apoteker. Der var ultimo 2011 18 supplerende enheder. Disse er medregnet som apoteker og indgår dermed i det samlede antal apoteker på 247.

Der har i alt været 229 koncerner (dvs. apoteker med supplerende enheder).

Der er ikke åbnet eller lukket filialer i 2011, og der var således 68 filialer både primo og ultimo 2011.

På grund af ejerskifte, strukturændringer m.v. er undersøgelsen baseret på 251 regnskaber med i alt 68 filialregnskaber.

Sundhedsstyrelsen, oktober 2012.

Ordliste

Afgiftspligtig omsætning

Den afgiftspligtige omsætning (beregningsgrundlag for udligning) beregnes ud fra apotekets omsætning ved salg efter recept til enkeltpersoner samt omsætning af håndkøbslægemidler minus tilhørende rabatudgifter.

Andre driftsindtægter (omsætning af)

Andre driftsindtægter indeholder indtægter fra sundhedsfremmende foranstaltninger, udbringnings- og andre servicegebyrer samt andre driftsindtægter i øvrigt.

Apoteksfilial

En apoteksfilial er en enhed knyttet til et apotek og drevet for apotekerens regning i selvstændige lokaler og med et fagligt uddannet personale, der er ansat af apotekeren. Filialen kan direkte ekspedere receptpligtig medicin.

Apoteksudsalg

Et apoteksudsalg er en enhed knyttet til et apotek og drevet for apotekerens regning i selvstændige lokaler og med et fagligt uddannet personale, der er ansat af apotekeren. Enheden kan ikke direkte ekspedere recepter.

Bilag 1-apotek

Bilag 1-apoteker er apoteker, der efter bestemte kriterier ikke er berettiget til tilskud under udligningsordningen. Kriterierne er fastsat i bekendtgørelse om beregning og betaling af afgift og tilskud i henhold til lov om apoteksvirksomhed.

Beløbsgrænse

Beløbsgrænsen fastsættes i relation til den afgiftspligtige omsætning, således at der betales afgift, hvis den afgiftspligtige omsætning overstiger beløbsgrænsen, mens der ydes tilskud, hvis den afgiftspligtige omsætning er under beløbsgrænsen. Beløbsgrænsen fastlægges med henblik på at opnå balance mellem afgifter og tilskud under hensyn til den aktuelle størrelse og fordeling af den afgiftspligtige omsætning. Beløbsgrænsen var i 2011 43.110.000 kr.

Ekstraordinære tilskud

Ekstraordinære tilskud ydes i henhold til § 51 i lov om apoteksvirksomhed, når særlige forhold vedrørende apotekets drift taler herfor. Ekstraordinære tilskud bevilliges efter en særskilt ansøgningsprocedure. Ydelsen finansieres via sektorafgifter.

Håndkøbssalg (omsætning af)

Håndkøbssalg indeholder omsætningen af apoteksforbeholdte håndkøbslægemidler, ikke apoteksforbeholdte håndkøbslægemidler og frihandelsvarer.

Håndkøbsudsalg

Et håndkøbsudsalg er en enhed, der modtager varer fra et bestemt apotek. Håndkøbsudsalget kan forhandle håndkøbslægemidler samt de varer, som apotekerne i øvrigt må forhandle.

Indretning

På indretningskontoen opføres udgifter, der afholdes i forbindelse med nyoprettelse, flytning eller ombygning af apoteker, apoteksfilialer eller apoteksudsalg, og som ikke tilfører apotekets inventar eller apoteksejendommen en forøget værdi, der vil give sig udslag i en højere overtagelsessum i tilfælde af indehaverskifte. Indretningskontoen betragtes som en anlægskonto, og beløbene på indretningskontoen forrentes og afskrives.

Koncern

Med begrebet koncern forstås i denne publikation et apotek og dets eventuelle supplerende apotek(-er) og/eller øvrige underenheder. En koncern kan maksimalt bestå af et apotek og tre supplerende apoteker og eventuelle underenheder.

Leverandørkreditter

Værdien af et apoteks rentefri leverandørkreditter opgøres ud fra apotekets vareforbrug og beregnes som 60/360 af 95 % af apotekets vareforbrug i regnskabsåret.

Magistrelle lægemidler

Magistrelle lægemidler er lægemidler fremstillet på apotek til den enkelte patient. De magistrelle lægemidler forhandles og udleveres fra et apotek med angivelse af deklaration og uden anden form for navneangivelse.

Medicinudleveringssted

Et medicinudleveringssted er en enhed, der fra et eller flere apoteker modtager adresserede forsendelser, som udleveres til den enkelte kunde. Medicinudleveringsstedet er ikke lagerførende.

Overskud

Apotekets overskud er forskellen mellem apotekets bruttoomsætning og apotekets driftsudgifter/driftsindtægter. Overskud opgøres både før og efter udligning.

Salg efter recept (omsætning af)

Salg efter recept indeholder omsætningen af alle lægemidler på recept, herunder magistrelle lægemidler.

Salg efter recept til sygehuse m.v.

Salg efter recept til sygehuse m.v. omfatter alle receptordinationer ved leverancer til sygehuse og lignende institutioner.

Salg til andre apoteker (omsætning af)

Salg til andre apoteker består af apoteksforbeholdte lægemidler, ikke apoteksforbeholdte håndkøbslægemidler, frihandelsvarer, dosisdispenserede lægemidler mv. og pakningsgebyrer vedr. dosisdispensering.

Sektorafgifter

Apotekerne betaler en række forskellige sektorafgifter. Afgifterne dækker bl.a. udgifter forbundet med apotekernes vagtordning, uddannelsestilskud m.v. og udgifter forbundet med Apotekervæsenets Pensionsordning.

Supplerende enhed

En supplerende enhed er et apotek, der bevillingsmæssigt er tilknyttet et andet apoteks bevillingshaver. En apoteker kan have op til 4 bevillinger.

Udestående fordringer

Et apoteks udestående fordringer opgøres som gennemsnittet af de udestående fordringer ved henholdsvis årets begyndelse og årets afslutning.

Udligningsordningen

En ordning, hvortil apotekere med en afgiftspligtig omsætning over beløbsgrænsen betaler en afgift på 3,6 % af omsætningen over beløbsgrænsen. Tilsvarende modtager apotekere med en omsætning under beløbsgrænsen 3,9 % i tilskud af forskelsbeløbet op til beløbsgrænsen. Disse afgifter og tilskud kaldes også ordinære afgifter og tilskud. Sundhedsstyrelsen administrerer udligningsordningen.

Veterinær kompensation - ophørt ved udgangen af 2010

Den veterinære kompensationsordning var en 4-årig ordning, som havde til formål at kompensere apoteker, der havde tabt betydelig veterinær omsætning som følge af liberaliseringen af lægemidler til produktionsdyr. Udbetalinger af veterinær kompensation er ophørt med udgangen af 2010.

1. Hovedtal for apoteksdriften

Apotekernes bruttoomsætning, bruttoavance, driftsudgifter og overskud er vist i tabel 1. Omsætningen er her og i det følgende opgjort eksklusiv merværdiafgift. Tilsvarende gælder for driftsudgifterne i det omfang, merværdiafgiften kan fradrages over for SKAT.

Tabel 1. Apotekernes driftsregnskab

	2011		+/-	2010		Avanceaftale 2011 gældende til 2012 1.000 kr.
	1.000 kr.	%		1.000 kr.	%	
Bruttoomsætning	11.970.525	100,00	-3,74	12.435.855	100,00	
Vareforbrug	9.122.457	76,21	-4,53	9.554.821	76,83	
Rabatudgifter	109.854	0,92	-6,71	117.758	0,95	
Bruttoavance	2.738.214	22,87	-0,91	2.763.276	22,22	2.548.400 *
Lønudgifter	1.644.732	13,74	-0,01	1.644.885	13,23	
Nettosektorbidrag	236.510	1,98	-10,14	263.205	2,12	
Husleje	158.174	1,32	2,94	153.661	1,24	
Energi	25.073	0,21	10,58	22.675	0,18	
Vedligeholdelse	44.992	0,38	7,63	41.804	0,34	
Forsikringer	10.463	0,09	0,95	10.365	0,08	
Tab på udestående fordringer	3.639	0,03	-12,46	4.157	0,03	
Andre driftsindtægter	-110.546	-0,92	3,40	-106.906	-0,86	
Andre driftsudgifter	320.327	2,68	3,25	310.240	2,49	
Indtjeningsbidrag	404.850	3,38	-3,42	419.190	3,37	
Forrentning	67.005	0,56	3,17	64.947	0,52	
Afskrivning	81.952	0,68	-0,02	81.971	0,66	
Overskud før udligning	255.893	2,14	-6,02	272.273	2,19	
Antal apoteker 1. jan.	247			253		
Antal koncerner 1. jan.	229			232		
Gennemsnit pr. apotek:						
Bruttoomsætning	48.464		-1,40	49.154		
Overskud før udligning	1.036		-3,73	1.076		
Gennemsnit pr. koncern:						
Bruttoomsætning	52.273		-2,48	53.603		
Overskud før udligning	1.117		-4,78	1.174		

Kolonnen +/- angiver procentvise ændringer i posterne i forhold til året før. Tabellen viser, at det gennemsnitlige overskud pr. apotek før udligning er faldet med 3,73 % i forhold til året før.

Det fremgår også af tabellen, at bruttoomsætningen er faldet med 3,74 % fra 2010 til 2011, og at vareforbruget samt rabatudgifter er faldet henholdsvis 4,53 % og 6,71 %. Apotekernes bruttoavance er faldet med 0,91 % i forhold til 2010.

Ændringen i nettosektorbidraget (-10,14 %) skyldes bl.a. reducerede udgifter til ekstraordinære tilskud, uddannelse og pension.

Der henvises i øvrigt til publikationens bilag vedrørende nøgletal for de 247 apoteker (251 regnskaber) samt til tabel 21 vedrørende øvrige gennemsnitstal.

*Tallet er fastsat i "Aftale mellem Danmarks Apotekerforening og Indenrigs- og Sundhedsministeriet om fastsættelse af bruttoavancen for 2011 og 2012".

Forrentningssatsen var i 2011 fastsat til 5,14 % for inventar, edb, indretning, varevogne, udestående fordringer og kapital vedr. lejede lokaler. Forrentningssatsen for varelager minus leverandørkreditter var fastsat til 0,95 % i 2011.

De omkostningsbegrundede rabatter, der er modregnet i vareforbruget, udgjorde i 2011 163,2 mio. kr. Dette svarer til et fald på 2,80 % i forhold til 2010, hvor rabatterne var 167,9 mio. kr. I 2010 og 2011 udgjorde de omkostningsbegrundede rabatter henholdsvis 1,35 % og 1,36 % af den samlede bruttoomsætning.

Tabel 2 viser et tilbageblik over de sidste 10 års hovedtal vedr. antal apoteker, bruttoomsætning, driftsudgifter, overskud før og efter udligning samt forskellen mellem ordinære afgifter og tilskud.

Tabel 2. Apotekernes omsætning, driftsudgifter og overskud

År	Antal apoteker 1. januar	Brutto-omsætning I alt mio. kr.	Driftsudgifter I alt mio. kr.	Overskud før udligning I alt mio. kr.	Forskel mellem afgift og tilskud I alt mio. kr.	Overskud efter udligning I alt mio. kr.	Overskud efter udligning pr. apotek i kr.
2011	247	11.970,5	11.714,6	255,9	-0,7	256,5	1.038.700
2010	253	12.435,9	12.163,6	265,1	-3,3	275,6	1.089.200
2009	259	12.164,4	11.899,3	265,1	-1,8	266,9	1.030.500
2008	265	12.100,7	11.917,1	183,6	2,6	181,0	683.100
2007	267	12.145,9	11.896,3	249,6	1,6	248,1	929.200
2006	269	11.987,0	11.696,5	290,6	4,1	286,5	1.065.000
2005	275	11.383,3	11.042,8	340,6	-7,2	347,8	1.264.200
2004	279	10.891,1	10.555,1	336,0	0,4	335,6	1.202.500
2003	283	10.490,1	10.234,2	255,8	7,9	247,9	875.700
2002	284	10.156,8	9.969,0	187,8	-5,4	193,2	680.000

Søjlen "Forskel mellem afgift og tilskud" viser differencen mellem årets indbetalte afgifter og udbetalte tilskud i forbindelse med udligningsordningen.

Det vægtede gennemsnitlige antal apoteker var i 2011 246,5 apoteker, men der er i alle gennemsnitsberegninger benyttet 247 apoteker (antal apoteker i året). Det vægtede gennemsnit er opgjort som det akkumulerede antal måneder, alle apotekerne har eksisteret, delt med 12.

I den ovenstående tabel er det gennemsnitlige overskud 1.038.700 kr. pr. apotek efter udligning. Var det vægtede gennemsnitlige antal apoteker anvendt, ville overskuddet efter udligning pr. apotek være 1.040.759 kr.

Det vægtede antal enheder på koncernniveau er 228,5 (hvor hovedapotek og supplerende enhed regnes som én enhed). Det vægtede gennemsnitlige overskud efter udligning er således 1.122.744 kr. pr. enhed på koncernniveau.

Tabel 3 viser driftsudgifternes andel af bruttoomsætningen over de sidste 10 år.

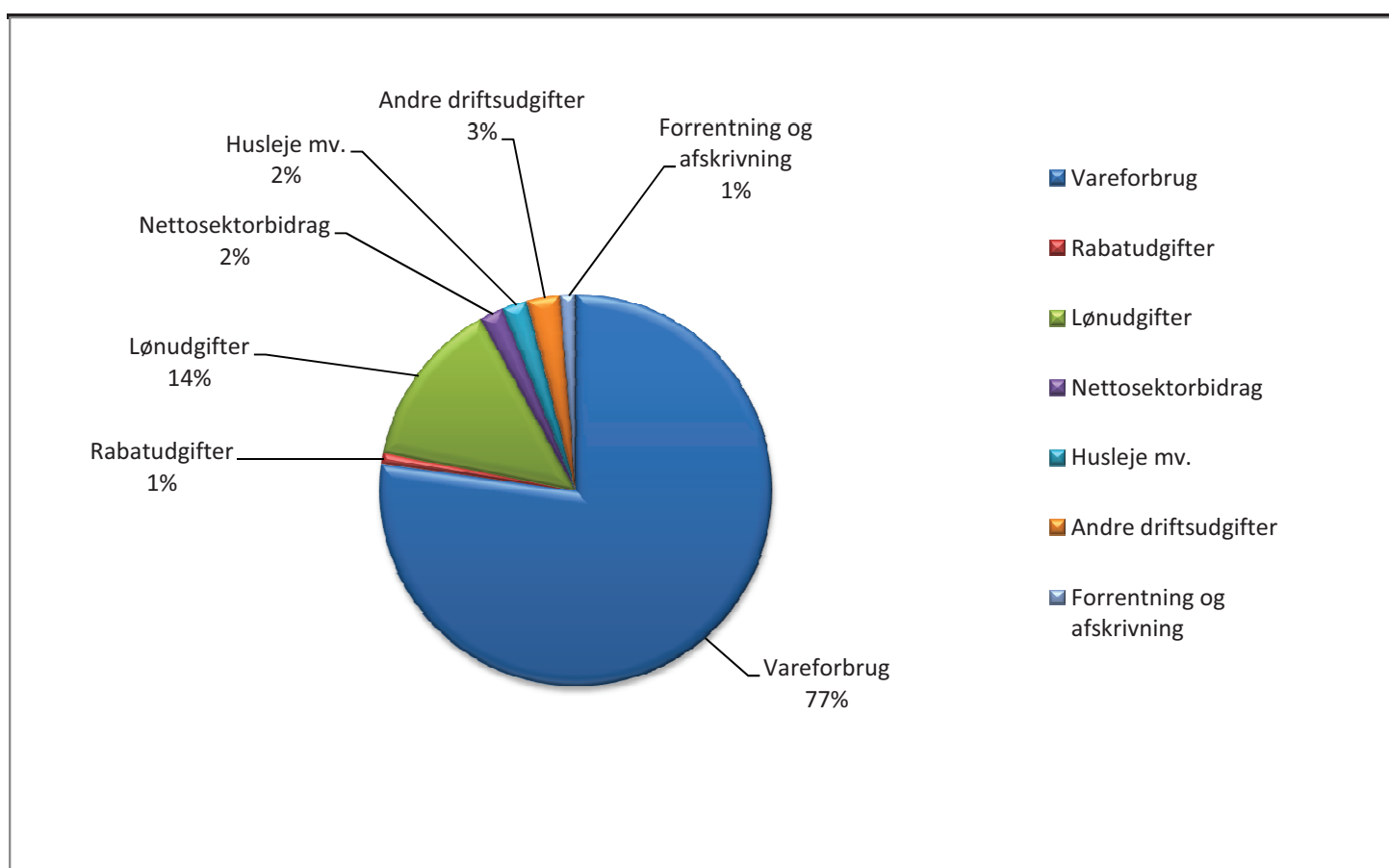
Tabel 3. Driftsudgifternes andel af bruttoomsætningen

År	Bruttoomsætning I alt mio. kr.	Driftsudgifter I alt mio. kr.	Driftsudgifternes andel af bruttoomsætningen i %
2011	11.970,5	11.714,6	97,86
2010	12.435,9	12.163,6	97,81
2009	12.164,4	11.899,3	97,82
2008	12.100,7	11.917,1	98,48
2007	12.145,9	11.896,3	97,94
2006	11.987,0	11.696,5	97,58
2005	11.383,3	11.042,8	97,01
2004	10.891,1	10.555,1	96,91
2003	10.490,1	10.234,2	97,56
2002	10.156,8	9.969,0	98,15

Driftsudgifterne udgør i 2011 97,86 % af bruttoomsætningen imod 97,81 % i 2010. Det fremgår af tabellen, at der ikke er store udsving i driftsudgifternes andel af bruttoomsætningen for apotekerne i den viste 10-årige periode.

Figur 1 viser fordelingen af apotekernes udgifter for 2011 (samlet i overordnede grupper):

Figur 1. Fordeling af udgifter



Af figuren fremgår det, at vareforbrug samt lønudgifter står for langt størstedelen af apotekernes udgifter (91 %), hvilket er samme niveau som i 2010. Andre driftsudgifter omfatter udgifter til energi, vedligeholdelse, forsikringer og tab på udestående fordringer.

2. Apotekernes bruttoomsætning

Af tabel 4 fremgår bruttoomsætningens fordeling efter apotekernes beliggenhed i regioner. Desuden fremgår bruttoomsætningen pr. farmaceutbetjent enhed. Herudover fremgår antallet af indbyggere i de enkelte regioner samt antal indbyggere pr. farmaceutbetjent enhed i de enkelte regioner.

Tabel 4. Bruttoomsætningen fordelt efter apotekets beliggenhed

Region	Brutto- omsætning 1.000 kr.	Antal apoteker 1. januar	Antal filialer 1. januar	Brutto- omsætning pr. enhed 1.000 kr.	Antal indbyggere 1. januar*	Antal indbyggere pr. enhed 1. januar
Nordjylland	1.325.920	31	9	33.148	580	14.500
Sjælland	1.823.414	39	11	36.468	820	16.400
Syddanmark	2.587.992	56	20	34.053	1.201	15.800
Midtjylland	2.754.390	53	14	41.110	1.261	18.800
Hovedstaden	3.478.809	68	14	42.425	1.699	20.700
Hele landet 2011	11.970.525	247	68	38.002	5.561	17.700
Hele landet 2010**	12.435.856	253	65	39.106	5.535	17.400

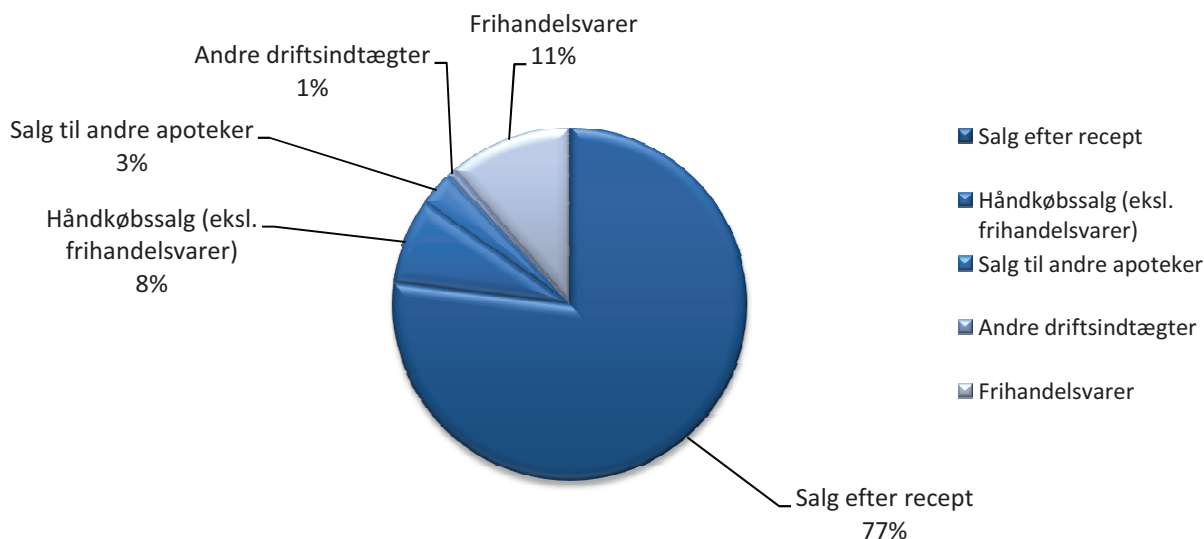
* Kilde: Danmarks Statistik

** Oplysningerne om befolkningstal er korrigeret i forhold til publikationen for 2010.

Det fremgår, at bruttoomsætningen pr. enhed er størst i Region Hovedstaden.

I figur 2 ses apotekernes omsætning for 2011 fordelt på overordnede omsætningskategorier:

Fig. 2. Sammensætning af apotekernes omsætning



Receptsalgets andel af bruttoomsætningen er 76,9 % mod 77,8 % året før.

Håndkøbsomsætningen udgør 2,281 mio. kr. (inkl. frihandelsvarer) eller 19 % af bruttoomsætningen (det samme som i 2010). Andelen er størst i Region Hovedstaden (20,79 %) og mindst i Region Nordjylland, som har en andel på 17,90 %. Håndkøbsomsætningens andel (eksl. frihandelsvarer) af bruttoomsætningen er steget fra 7,40 % af bruttoomsætningen i 2010 til 7,77 % af bruttoomsætningen i 2011.

Andelen af lægemidler i håndkøbsomsætningen svinger i 2011 fra 28,26 % til 48,85 % på tværs af apotekerne. Den gennemsnitlige andel er 40,92 %.

Salg til andre apoteker udgør 384 mio. kr. (hvoraf lægemidler udgør 303,3 mio. kr.) eller 3,21 % af bruttoomsætningen.

3. Salg efter recept

Salg efter recept er i tabel 5 opgjort i antal pakninger, omsætning, fordeling på regioner, modtagere og lægemiddeltypen, dog er det kun magistrelle ordinationer, der er opgjort særskilt. Kolonnen for dyr indeholder oplysninger om omsætning af apoteksforbeholdte lægemidler til både produktionsdyr og øvrige dyr.

I tabel 6 er receptordinationerne opgjort som i tabel 5, dog er antal pakninger opgjort i antal pakninger pr. 1000 indbyggere i de enkelte regioner, og omsætningen er opgjort i gennemsnitspriser pr. pakning i stedet for et samlet beløb for regionen.

Tabel 5. Salg efter recept i mængder og beløb

	Enkeltpersoner		Sygehuse m.v.		Dyr		I alt	
	Antal pakn. 1000 stk.	Beløb 1000 kr.	Antal pakn. 1000 stk.	Beløb 1000 kr.	Antal pakn. 1000 stk.	Beløb 1000 kr.	Antal pakn. 1000 stk.	Beløb 1000 kr.
Region Hovedstaden	15.739,6	2.544.032	105,0	17.504	252,2	39.039	16.096,9	2.600.575
Region Sjælland	9.004,5	1.413.508	41,9	7.036	232,3	37.346	9.278,6	1.457.890
Region Nordjylland	6.581,5	1.001.983	19,3	4.477	104,4	20.084	6.705,3	1.026.543
Region Midtjylland	12.642,6	2.007.062	101,7	19.940	336,5	61.477	13.080,9	2.088.478
Region Syddanmark	12.837,8	1.982.506	85,6	20.680	188,4	33.208	13.111,8	2.036.394
Hele landet 2011	56.806,1	8.949.090	353,6	69.637	1.113,8	191.154	58.273,4	9.209.880
Hele landet 2010	56.385,2	9.402.026	377,3	75.112	1.010,3	191.840	57.772,8	9.668.979
Ændring i forhold til året før	0,7%	-4,8%	-6,3%	-7,3%	10,2%	-0,4%	0,9%	-4,7%
heraf magistrelle:								
Region Hovedstaden	77,6	18.150	1,9	426	4,9	1.746	84,4	20.322
Region Sjælland	31,0	7.453	0,4	77	2,6	734	34,0	8.264
Region Nordjylland	17,4	3.874	0,4	80	8,9	4.387	26,7	8.340
Region Midtjylland	64,1	11.259	9,7	1.328	17,0	5.713	90,8	18.300
Region Syddanmark	35,9	7.836	1,6	408	7,3	1.571	44,8	9.815
Hele landet 2011	226,0	48.572	14,0	2.320	40,8	14.150	280,7	65.042
Hele landet 2010	227,1	49.262	15,2	2.524	37,0	21.228	279,3	73.014
Ændring i forhold til året før	-0,5%	-1,4%	-8,1%	-8,1%	10,2%	-33,3%	0,5%	-10,9%

Af tabellen kan ses at antallet af solgte pakninger er steget, men at bruttoomsætningen er faldet i 2011 i forhold til 2010. Væksten i pakningsantallet har været størst vedr. omsætningen til dyr, hvor der samtidig også er noteret det mindste fald i omsætningen. For den magistrelle omsætning af lægemidler til dyr kan det særligt bemærkes, at der er en stigning i antallet af pakninger, mens der samtidig er et stort fald i bruttoomsætningen. Faldet i omsætningen skyldes sandsynligvis, at Zinkoxid i 2011 blev registreret som lægemiddel.

Tabel 6. Receptordinerede pakninger

	Enkeltpersoner		Sygehuse m.v.		Dyr		I alt	
	Antal pakn.pr. 1000 indb.	Gns.pris pr.pakn. i kr.	Antal pakn.pr. 1000 indb.	Gns.pris pr.pakn. i kr.	Antal pakn.pr. 1000 indb.	Gns.pris pr.pakn. i kr.	Antal pakn.pr. 1000 indb.	Gns.pris pr.pakn. i kr.
Region Hovedstaden	9.261,9	161,63	61,8	166,64	148,4	154,80	9.472,2	161,56
Region Sjælland	10.984,3	156,98	51,1	168,02	283,4	160,78	11.318,7	157,12
Region Nordjylland	11.350,7	152,24	33,3	231,57	180,1	192,29	11.564,2	153,10
Region Midtjylland	10.025,9	158,75	80,7	196,03	266,8	182,70	10.373,5	159,66
Region Syddanmark	10.692,3	154,43	71,3	241,57	156,9	176,30	10.920,5	155,31
Hele landet 2011	10.215,8	157,54	63,6	196,95	200,3	171,63	10.479,6	158,05
Hele landet 2010	10.140,1	166,75	67,8	199,1	181,7	189,88	10.389,6	167,4
Ændring i forhold til året før	0,7%	-5,5%	-6,2%	-1,1%	10,2%	-9,6%	0,9%	-5,6%
heraf magistrelle:								
Region Hovedstaden	45,6	234,03	1,1	225,87	2,9	355,52	49,6	240,92
Region Sjælland	37,8	240,41	0,4	211,27	3,2	277,51	41,5	242,98
Region Nordjylland	30,0	222,40	0,7	205,89	15,4	492,19	46,1	312,16
Region Midtjylland	50,8	175,60	7,7	136,96	13,5	336,41	72,0	201,55
Region Syddanmark	29,9	218,51	1,4	248,27	6,1	215,07	37,3	219,04
Hele landet 2011	40,6	214,96	2,5	165,91	7,3	347,21	50,5	231,72
Hele landet 2010	40,8	216,89	2,7	165,94	6,7	574,02	42,6	261,40
Ændring i forhold til året før	-0,5%	-0,9%	-7,4%	0,0%	9,0%	-39,5%	0,6%	-11,4%

Det fremgår af ovenstående tabel, at antal pakninger til enkeltpersoner pr. tusind indbyggere er lavest i Region Hovedstaden og højest i Region Nordjylland. Samtidig fremgår det, at der for dyr har været et fald i gennemsnitsprisen pr. pakning samt en stigning i antal pakninger pr. indbygger. Der er dog ikke taget højde for pakningstørrelser.

Det bemærkes i øvrigt, at den samlede omsætning af magistrelle pakninger er steget med 0,6 %, mens gennemsnitsprisen er faldet med 11,4 %.

Tabel 7 og 8 viser procentfordelingen ved salg efter recept til enkeltpersoner, sygehuse m.v. samt dyr. I tabel 7 er procentfordelingen opgjort ud fra omsætningen. I tabel 8 er procentfordelingen opgjort ud fra antal pakninger.

Tabel 7. Procentfordelingen af omsætningen ved salg efter recept

År	Magistrelle lægemidler				Lægemidler				I alt			
	Enk. pers.	Sygehuse	Dyr	I alt*	Enk. pers.	Sygehuse	Dyr	I alt*	Enk. pers.	Sygehuse	Dyr	I alt*
2011	0,5	0,0	0,2	0,7	96,6	0,7	1,9	99,3	97,2	0,8	2,1	100
2010	0,5	0,0	0,2	0,8	96,7	0,8	1,8	99,2	97,2	0,8	2,0	100
2009	0,5	0,0	0,1	0,6	96,9	0,8	1,7	99,4	97,3	0,8	1,9	100
2008	0,5	0,0	0,1	0,6	97,1	0,8	1,5	99,4	97,5	0,8	1,7	100
2007	0,5	0,0	0,1	0,6	95,4	1,0	3,1	99,4	95,8	1,0	3,2	100
2006	0,5	0,0	0,2	0,7	89,9	1,1	8,4	99,3	90,3	1,1	8,6	100
2005	0,4	0,0	0,2	0,6	90,0	1,0	8,4	99,4	90,4	1,1	8,6	100
2004	0,4	0,0	0,1	0,6	90,5	0,9	8,1	99,4	90,9	0,9	8,2	100
2003	0,3	0,1	0,2	0,5	91,2	1,0	7,3	99,5	91,6	1,0	7,4	100
2002	0,3	0,0	0,1	0,5	91,0	1,5	7,0	99,5	91,3	1,6	7,2	100

* Det bemærkes, at sammentællingen i kolonnen "I alt" kan afvige fra summen af de enkelte kolonner som følge af afrundinger.

Tabel 8. Procentfordelingen af antal pakninger ved salg efter recept

År	Magistrelle lægemidler				Lægemidler				I alt			
	Enk. pers.	Sygehuse	Dyr	I alt*	Enk. pers.	Sygehuse	Dyr	I alt*	Enk. pers.	Sygehuse	Dyr	I alt*
2011	0,4	0,0	0,1	0,5	97,1	0,6	1,8	99,5	97,5	0,6	1,9	100
2010	0,4	0,0	0,1	0,5	97,2	0,6	1,7	99,5	97,6	0,7	1,7	100
2009	0,3	0,0	0,0	0,4	97,3	0,6	1,6	99,6	97,7	0,6	1,7	100
2008	0,4	0,0	0,0	0,5	97,3	0,6	1,6	99,5	97,7	0,6	1,7	100
2007	0,4	0,0	0,0	0,5	95,7	0,7	3,1	99,5	96,1	0,7	3,2	100
2006	0,4	0,0	0,1	0,6	92,5	0,7	6,2	99,3	92,9	0,7	6,3	100
2005	0,3	0,0	0,1	0,5	92,6	0,8	6,2	99,5	92,9	0,8	6,3	100
2004	0,3	0,0	0,1	0,4	92,9	0,7	6,0	99,6	93,2	0,8	6,1	100
2003	0,3	0,0	0,1	0,5	93,0	0,9	5,6	99,5	93,3	0,9	5,8	100
2002	0,3	0,0	0,1	0,5	92,9	1,3	5,3	99,5	93,2	1,3	5,5	100

* Det bemærkes, at sammentællingen i kolonnen "I alt" kan afvige fra summen af de enkelte kolonner som følge af afrundinger.

Af tabel 7 og 8 fremgår det, at andelen af såvel omsætning samt antal pakninger til dyr overordnet har været faldende i perioden 2006-2009. Det bemærkes, at tallene frem til 2007 indeholder al receptpligtig omsætning af lægemidler til produktionsdyr.

Endvidere fremgår det af tabel 8, at andelen af magistrelle lægemidler til enkeltpersoner og sygehuse i forhold til det samlede antal pakninger ved salg efter recept er forholdsvis konstant for den ti-årige periode.

Tabel 9, 10 og 11 viser udviklingen i antal receptpakninger, magistrelle lægemidler og dosisdispenserede lægemidler mv. over 10 år. Oversigterne er opgjort i årlige ændringer samt akkumulerede ændringer over hele perioden. Udviklingen er opgjort for både antal pakninger og priser.

Tabel 9. Udvikling i antal af receptpakninger

År	Antal pakninger			Omsætning			Priser	
	1.000 stk.	Årlig ændring i %	Akkumuleret ændring i %	1.000 kr.	Årlig ændring i %	Akkumuleret ændring i %	Gns.pris	Akkumuleret ændring i %
2011	58.273	0,87	19,45	9.209.880	-4,75	9,18	158,05	-8,60
2010	57.773	2,05	18,42	9.668.979	2,50	14,62	167,36	-3,21
2009	56.613	0,51	16,04	9.433.501	-0,87	11,83	166,63	-3,63
2008	56.327	1,05	15,46	9.516.473	-1,61	12,81	168,95	-2,29
2007	55.740	0,30	14,25	9.672.018	-0,22	14,65	173,52	0,35
2006	55.574	3,92	13,91	9.693.776	5,08	14,91	174,43	0,88
2005	53.477	2,92	9,62	9.225.147	3,43	9,36	172,51	-0,24
2004	51.962	4,21	6,51	8.919.458	2,81	5,73	171,65	-0,73
2003	49.864	2,21	2,21	8.675.360	2,84	2,84	173,98	0,62
2002	48.786	0,00	0,00	8.435.839	0,00	0,00	172,92	0,00

Tabellen viser, at der er en stigning i antallet af pakninger over perioden på 19,45 %, mens der er en stigning i omsætningen på 9,18 %. Omsætningen i kr. har været faldende i perioden 2006-2009. I 2011 er omsætningen faldet igen. I opgørelsen er der ikke taget højde for pakningsstørrelser. Det bemærkes, at tabellen frem til 2007 også indeholder al receptpligtig omsætning af lægemidler til produktionsdyr, som i 2007 blev liberaliseret og herefter ikke indgår i oversigten.

Tabel 10. Udviklingen i magistrelle lægemidler

År	Antal pakninger			Omsætning			Priser	
	1.000 stk.	Årlig ændring i %	Akkumuleret ændring i %	1.000 kr.	Årlig ændring i %	Akkumuleret ændring i %	Gns.pris	Akkumuleret ændring i %
2011	281	0,50	18,44	65.042	-10,92	66,29	231,71	40,40
2010	279	18,85	17,85	73.014	20,61	86,67	261,42	58,40
2009	235	-7,48	-0,84	60.538	0,97	54,77	257,61	56,09
2008	254	-8,63	7,17	59.958	-5,06	53,29	236,06	43,03
2007	278	-10,61	17,30	63.156	-11,14	61,47	227,18	37,65
2006	311	20,54	31,22	71.072	23,44	81,70	228,53	38,47
2005	258	12,17	8,86	57.578	15,66	47,21	223,17	35,22
2004	230	-2,54	-2,95	49.783	5,67	27,28	216,45	31,15
2003	236	-0,42	-0,42	47.112	20,45	20,45	199,63	20,96
2002	237	0,00	0,00	39.114	0,00	0,00	165,04	0,00

Tabel 10 afspejler udviklingen i både de humane og veterinære magistrelle lægemidler.

Tabel 10 viser, at der har været store udsving i løbet af perioden. Antallet af magistrelle lægemiddelpakninger er i 2011 på niveau med 2007. Gennemsnitsprisen er dog steget siden år 2002. Igen er der ikke taget højde for pakningsstørrelser.

Tabel 11. Udviklingen i dosisdispenserede lægemidler m.v.

År	Antal pakninger			Omsætning			Priser	
	1.000 stk.	Årlig ændring i %	Akkumuleret ændring i %	1.000 kr.	Årlig ændring i %	Akkumuleret ændring i %	Gns.pris	Akkumuleret ændring i %
2011	2.483	1,55	2.163,21	409.952	2,20	2.073,37	165,08	-3,97
2010	2.445	9,77	2.128,63	401.131	5,92	2.026,61	164,04	-4,58
2009	2.228	2,32	1.930,35	378.708	3,87	1.907,73	169,99	-1,11
2008	2.177	18,76	1.884,38	364.597	17,13	1.832,92	167,45	-2,59
2007	1.833	17,99	1.570,93	311.286	15,58	1.550,29	169,78	-1,23
2006	1.554	26,90	1.316,18	269.325	23,80	1.327,83	173,32	0,82
2005	1.224	45,60	1.015,96	217.551	42,69	1.053,35	177,67	3,35
2004	841	97,13	666,47	152.466	114,21	708,30	181,29	5,46
2003	427	288,80	288,80	71.177	277,35	277,35	166,84	-2,95
2002	110	0,00	0,00	18.862	0,00	0,00	171,91	0,00

Omsætningen af dosisdispenserede lægemidler mv. har været stigende i perioden 2002 til 2011. Gennemsnitsprisen pr. dosisdispenseret pakning er faldet med næsten 4 % i den samme periode og mere end 9 % siden 2004, hvor prisniveauet har været højest.

Tabel 12. Fordelingen af dosisdispenserede lægemidler m.v.

	Antal ugepakn. 1000 stk.	Beløb i 1000 kr.	Gns.pris	Antal pakn. pr. person
Region Hovedstaden	620	104.339	168	0,36
Region Sjælland	403	63.865	158	0,49
Region Nordjylland	265	39.847	150	0,46
Region Midtjylland	732	122.766	168	0,58
Region Syddanmark	463	79.135	171	0,39
Hele landet 2011	2.483	409.952	165,08	0,45
Hele landet 2010	2.445	401.131	164,04	0,44
Ændring i forhold til året før	1,6%	2,2%	0,6%	1,6%

Ovenstående tabel viser, at forbruget af dosisdispenserede lægemidler er størst både i samlet antal og i antal pakninger pr. person i Region Midtjylland. Gennemsnitsprisen for dosisdispenserede lægemidler er lavest i Region Nordjylland.

4. Udligningsordning og overskud

I henhold til lov om apoteksvirksomhed er udligningsordningen apotekerne imellem baseret på afgift eller tilskud beregnet ud fra det enkelte apoteks omsætning. Beregningen af det afgiftspligtige/tilskudsberettigede beløb sker ud fra beløbsgrænsen og afgifts/tilskudsprocenterne (som fastlægges ved Ministeriet for Sundhed og Forebyggelses bekendtgørelse) samt ud fra størrelsen af omsætningen af salg efter recepter til enkeltpersoner m.v.

Filialgodtgørelse og udsalgsgodtgørelse er faste beløb, mens godtgørelse for supplerende enheder varierer årligt, afhængigt af antallet af år den bevillingshavende apoteker har haft den supplerende enhed.

Den gældende bekendtgørelse for beregning af afgift og tilskud er bekendtgørelse nr. 169 af 20. februar 2012 om beregning og betaling af afgift og tilskud i henhold til lov om apoteksvirksomhed.

Tabel 13 viser apotekernes overskud fordelt efter apotekernes omsætning. Der vises både overskud før og efter udligning. Grupperne er inddelt efter samme princip som i tabel 25, hvor hver gruppe består af 30 apoteker. Samtidig er apotekerne indsat på koncernniveau i omsætningsintervallerne.

Tabel 13. Overskud i forskellige omsætningsintervaller

Bruttoomsætning i mio. kr.		Apotekernes gennemsnitlige overskud i % af deres omsætning (før udligning)	Apotekernes gennemsnitlige overskud i % af deres omsætning (efter udligning)	Antal apoteker *	Antal enheder på koncernniveau
fra	til				
69,1		3,42	2,70	30	33
60,3	69,1	2,43	2,01	30	36
54,2	60,3	2,22	2,03	30	32
45,0	54,2	1,78	1,86	30	34
40,2	45,0	1,78	1,94	30	28
34,6	40,2	1,82	2,46	30	29
29,8	34,6	1,07	1,77	30	21
19,5	29,8	0,44	1,59	30	11
0,0	19,5	-0,91	3,20	7	5

* I opgørelsen af antal apoteker indgår også apoteker, der kun har eksisteret en del af året.

Udligningsordningens effekt er tydelig, især i de to grupper, hvor gennemsnitsomsætningen er mindst. Ses fordelingen på koncernniveau, fremgår det, at 135 af de i alt 229 koncerner har en bruttoomsætning over 45 mio. kr.

Tabel 14 viser udviklingen i beløbsgrænsen samt antallet af henholdsvis afgifts- og tilskudsapoteker i perioden. I henhold til udligningsordningen er beløbsgrænsen bestemmende for, om et apotek er henholdsvis afgifts- eller tilskudsapotek.

Tabel 14. Udvikling i beløbsgrænse m.v.

År	Beløbs-grænse i kr.	Ændring i beløbsgrænsen i % i forhold til år 2002	Antal afgiftsapoteker	Antal tilskudsapoteker
2011	43.110.000	50	96	67
2010	44.970.000	57	92	72
2009	41.940.000	46	97	130
2008	39.600.000	38	105	134
2007	38.550.000	34	103	144
2006	35.508.000	24	110	146
2005	33.982.200	18	110	159
2004	30.576.000	7	114	163
2003	28.440.000	-1	124	158
2002	28.692.000	0	115	169

Differencen mellem antallet af afgifts- og tilskudsapoteker og det samlede antal apoteker skyldes, at bilag 1-apoteker, som alle fra 2010 helt har mistet muligheden for tilskud, og supplerende enheder ikke indgår i opgørelsen af afgifts- og tilskudsapoteker.

Det bemærkes, at der i år 2010 for første gang i den viste periode er flere afgiftsapoteker end tilskudsapoteker. Dette er en direkte følge af det store antal bilag-1 apoteker, som er ikke længere er tilskudsberettigede.

Det fremgår, at beløbsgrænsen er steget med 50 % siden 2002.

Nedenstående tabeller viser fordelingen af overskud før og efter udligning fordelt efter bruttoomsætning på apoteksniveau.

Tabel 15. Fordeling af overskud før udligning på apoteksniveau

Overskud før udligning i 1.000 kr.		I alt antal apoteker	Bruttoomsætning >70 mio. kr.	Bruttoomsætning 50-70 mio. kr.	Bruttoomsætning 30-50 mio. kr.	Bruttoomsætning 0-30 mio. kr.
Fra	Til		Antal apoteker	Antal apoteker	Antal apoteker	Antal apoteker
-	-100	29	0	3	14	12
-100	100	18	1	4	5	8
100	200	11	1	0	6	4
200	300	11	0	1	9	1
300	400	13	0	3	8	2
400	500	9	0	1	7	1
500	600	15	0	6	6	3
600	700	8	0	1	6	1
700	800	11	0	3	7	1
800	900	4	0	1	3	0
900	1.200	25	3	8	11	3
1.200	1.500	23	3	8	10	2
1.500	2.000	33	3	18	11	1
2.000	-	37	17	15	5	0
Antal apoteker		247	28	72	108	39

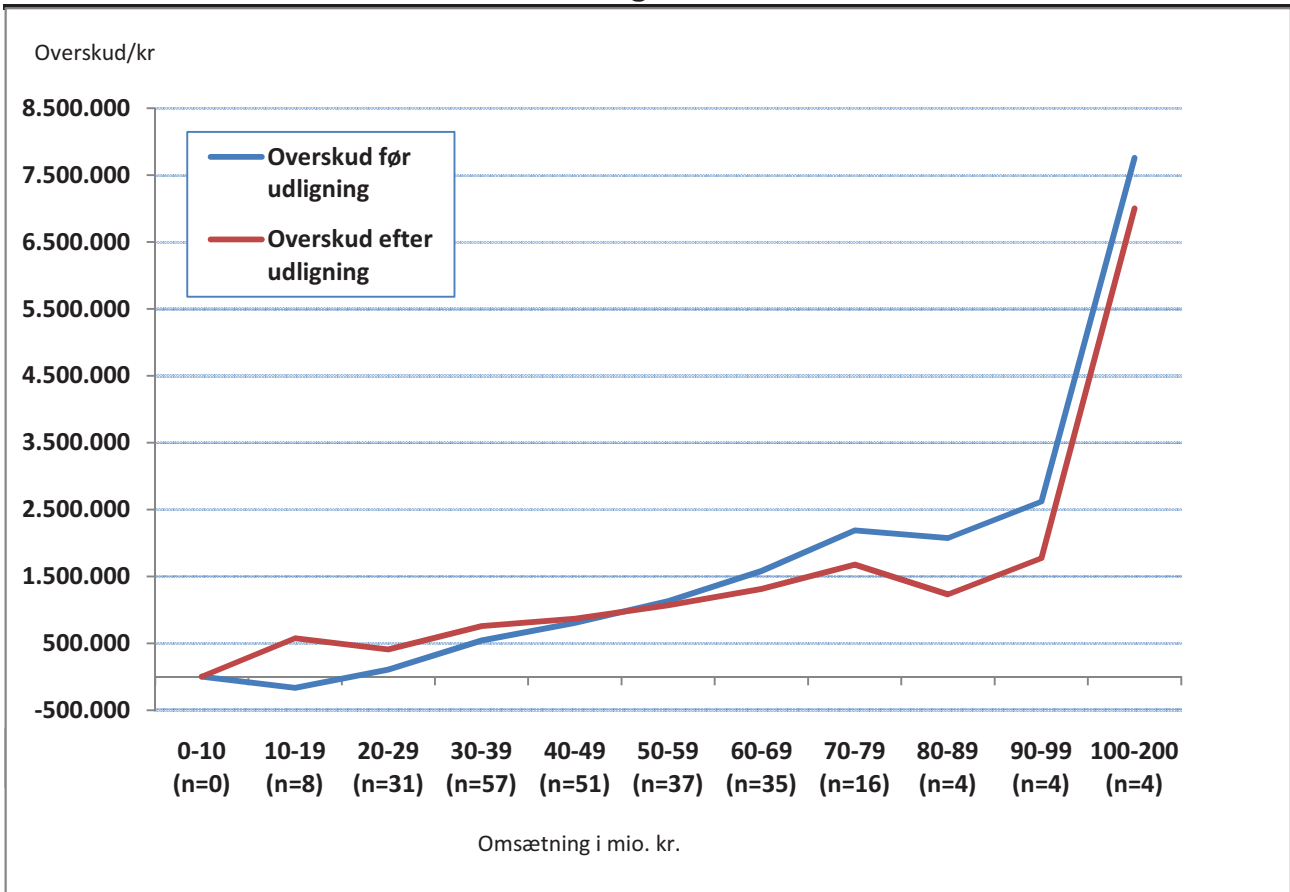
Tabel 16. Fordeling af overskud efter udligning på apoteksniveau

Overskud efter udligning i 1.000 kr.		I alt antal apoteker	Bruttoomsætning >70 mio. kr.	Bruttoomsætning 50-70 mio. kr.	Bruttoomsætning 30-50 mio. kr.	Bruttoomsætning 0-30 mio. kr.
Fra	Til		Antal apoteker	Antal apoteker	Antal apoteker	Antal apoteker
-	-100	24	2	5	12	5
-100	100	10	0	3	3	4
100	200	10	0	3	3	4
200	300	10	0	0	8	2
300	400	7	0	3	2	2
400	500	20	1	5	12	2
500	600	14	2	4	7	1
600	700	9	0	2	5	2
700	800	12	0	0	8	4
800	900	9	1	1	5	2
900	1.200	30	4	10	11	5
1.200	1.500	29	3	11	11	4
1.500	2.000	33	5	12	14	2
2.000	-	30	10	13	7	0
Antal apoteker		247	28	72	108	39

Som følge af udligningen er der 14 apoteker færre i de tre laveste overskudsgrupper og 1 apotek mindre i de tre højeste overskudsgrupper.

Tabel 15 og 16 kan også illustreres med nedenstående graf, hvor det gennemsnitlige overskud før og efter udligning vises for de samme omsætningsintervaller som i tabel 15 og 16.

Fig. 3. Gennemsnitligt overskud før og efter udligning for apoteker opdelt i omsætningsintervaller



Parentesen afspejler antallet af apoteker (n = antal apoteker) i det givne omsætningsinterval.

Tabel 17 og 18 viser fordeling af overskud før og efter udligning fordelt efter bruttoomsætning på koncernniveau.

Tabel 17. Fordeling af overskud før udligning på koncernniveau

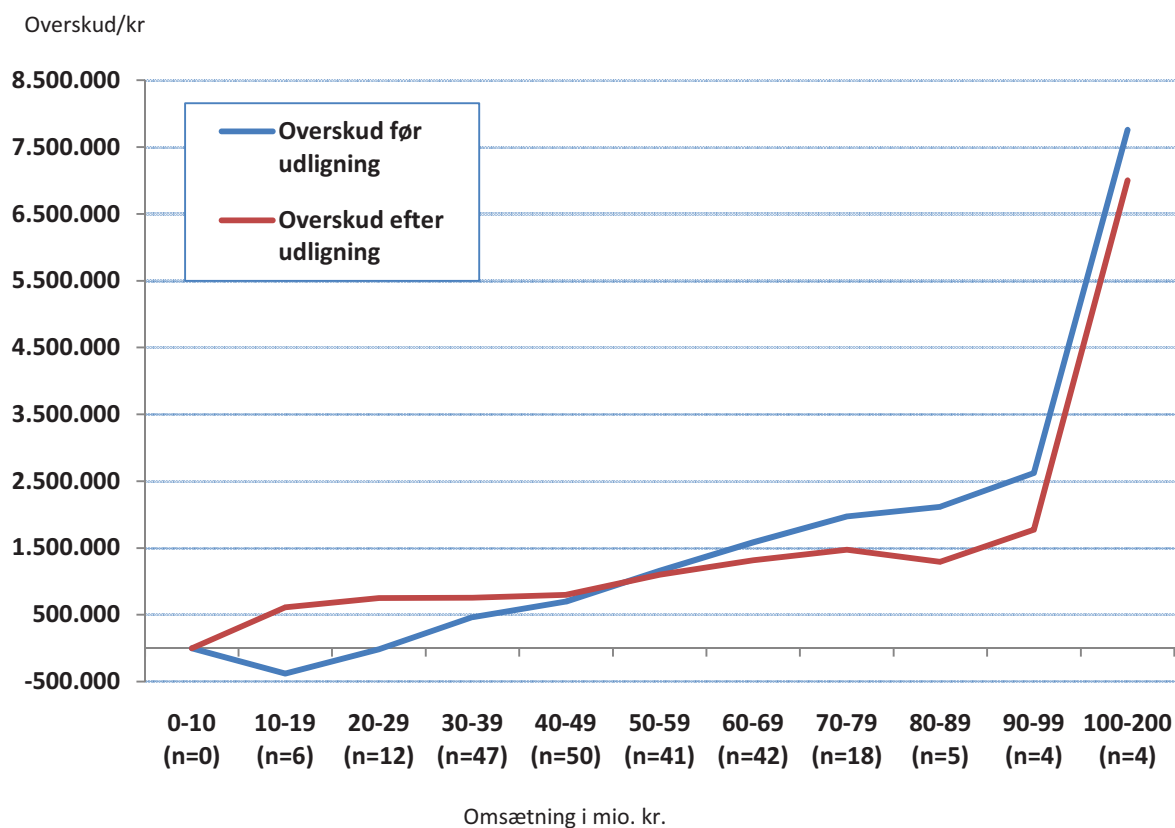
Overskud før udligning i 1.000 kr.		I alt antal koncerner	Bruttoomsætning >70 mio. kr.	Bruttoomsætning 50-70 mio. kr.	Bruttoomsætning 30-50 mio. kr.	Bruttoomsætning 0-30 mio. kr.
Fra	Til		Antal koncerner	Antal koncerner	Antal koncerner	Antal koncerner
-	-100	24	1	3	13	7
-100	100	15	1	4	5	5
100	200	9	1	0	6	2
200	300	11	0	1	9	1
300	400	10	0	3	6	1
400	500	7	0	1	6	0
500	600	13	0	6	6	1
600	700	8	0	1	7	0
700	800	11	0	4	6	1
800	900	6	0	2	4	0
900	1.200	24	3	11	10	0
1.200	1.500	21	3	9	9	0
1.500	2.000	33	3	22	8	0
2.000	-	37	19	16	2	0
Antal koncerner		229	31	83	97	18

Tabel 18. Fordeling af overskud efter udligning på koncernniveau

Overskud efter udligning i 1.000 kr.		I alt antal koncerner	Bruttoomsætning >70 mio. kr.	Bruttoomsætning 50-70 mio. kr.	Bruttoomsætning 30-50 mio. kr.	Bruttoomsætning 0-30 mio. kr.
Fra	Til		Antal koncerner	Antal koncerner	Antal koncerner	Antal koncerner
-	-100	17	3	5	9	0
-100	100	6	0	3	2	1
100	200	9	0	3	4	2
200	300	9	0	0	7	2
300	400	6	0	3	2	1
400	500	18	1	5	11	1
500	600	15	2	6	7	0
600	700	8	0	2	5	1
700	800	12	0	1	8	3
800	900	12	1	2	7	2
900	1.200	27	4	11	10	2
1.200	1.500	28	3	13	10	2
1.500	2.000	34	7	15	11	1
2.000	-	28	10	14	4	0
Antal koncerner		229	31	83	97	18

Som følge af udligningen er der 16 koncerner færre i de tre laveste overskudsgrupper og 1 koncern mindre i de tre højeste overskudsgrupper.

Fig. 4. Gennemsnitligt overskud før og efter udligning for koncerner opdelt i omsætningsintervaller



Parentesen afspejler antallet af koncerner (n = antal koncerner) i det givne omsætningsinterval.

Tabel 19. Fordeling af overskud før/efter udligning

		Overskud efter udligning (i 1.000 kr.)															
		Apoteker før udligning	- -100	-100 100	100 200	200 300	300 400	400 500	500 600	600 700	700 800	800 900	900 1200	1200 1500	1500 2000	2000 -	
Overskud før udligning (i 1.000 kr.)	fra	til															
	-	-100	29	19	2	2	1	1	2	0	0	1	1	0	0	0	0
	-100	100	18	3	6	0	0	0	2	2	1	2	1	1	0	0	0
	100	200	11	2	0	4	0	0	1	0	1	1	1	1	0	0	0
	200	300	11	0	0	1	8	0	2	0	0	0	0	0	0	0	0
	300	400	13	0	2	2	0	3	1	1	0	1	0	2	0	1	0
	400	500	9	0	0	0	1	0	7	0	0	0	1	0	0	0	0
	500	600	15	0	0	1	0	1	2	7	1	1	0	1	1	0	0
	600	700	8	0	0	0	0	1	0	0	4	0	1	1	1	0	0
	700	800	11	0	0	0	0	1	1	1	1	6	0	0	1	0	0
	800	900	4	0	0	0	0	0	0	1	0	0	2	0	1	0	0
	900	1.200	25	0	0	0	0	0	2	1	1	0	1	15	3	2	0
	1.200	1.500	23	0	0	0	0	0	0	0	0	0	1	4	14	4	0
1.500	2.000	33	0	0	0	0	0	0	1	0	0	0	5	5	20	2	
2.000	-	37	0	0	0	0	0	0	0	0	0	0	0	3	6	28	
Apoteker efter udligning		247	24	10	10	10	7	20	14	9	12	9	30	29	33	30	

I ovenstående tabel kan man få et overblik over effekten af udligningsordningen. Tabellen inddeler apotekerne efter overskud i intervaller á 100.000 kr., før og efter udligning (hhv. vertikalt og horisontalt).

Ønsker man at se, hvor mange apoteker, der findes i intervallet -100.000 kr. til 100.000 kr. henholdsvis før og efter udligning, aflæses først antallet af apoteker horisontalt og derefter antallet af apoteker vertikalt. I dette overskudsinterval er antallet af apoteker før udligning 18 og efter udligning 10.

Man kan også se, hvorledes apotekerne i et bestemt interval ligger fordelt før eller efter udligningen. Dette gøres ved at læse fra det valgte interval og ud af den pågældende akse. Det fremgår således, at af de 18 apoteker, der lå i overskudsintervallet -100.000 kr. til 100.000 kr. før udligningen, ligger kun 6 i overskudsintervallet -100.000 kr. til 100.000 kr. efter udligningen, 0 i overskudsintervallet 100.000 kr til 200.000 kr., 0 i intervallet 200.000 kr. til 300.000 kr. osv.

I tabellen ville fordelingen af apotekerne under forudsætning af ensartet omsætnings- og omkostningsstruktur og 100 % udligning være, at alle befandt sig i rækken 900 - 1.200, da det gennemsnitlige overskud før udligning er ca. 1.036.000 kr. Det gennemsnitlige overskud efter udligning er ca. 1.038.700 kr.

Tabel 20 viser virkningerne af ekstraordinære tilskud efter § 51 i lov om apoteksvirksomhed. Tallene i tabellen vedrører tilskud og kompensation bogført i 2011.

Tabel 20. Fordeling af overskud efter udligning før og efter § 51-tilskud

Overskud efter udligning 1.000 kr.	Før § 51-tilskud Antal apoteker 2011	Efter § 51-tilskud Antal apoteker 2011	Før § 51-tilskud Antal apoteker 2010	Efter § 51-tilskud Antal apoteker 2010
- 0	28	29	33	30
0 - 100	6	5	1	3
100 - 200	10	10	8	6
200 - 300	10	10	8	5
300 - 400	7	7	11	9
400 - 500	20	20	17	17
500 - 600	14	14	11	16
600 - 700	10	9	14	13
700 - 800	12	12	8	10
800 - 900	8	9	11	8
900 - 1000	11	11	8	9
1000 -	111	111	123	127
Antal apoteker	247	247	253	253

De generelle § 51-tilskud vedr. 2010 er først blevet udbetalt i 2012 og indgår derfor i apotekernes regnskaber for 2012. 1 apotek har dog fået udbetalt foreløbigt tilskud vedr. 2010 i 2011. Grundet de få § 51-udbetalinger i 2011 er det samlede antal af apoteker i de 5 laveste overskudsgrupper ens både før og efter tilskud.

Ingen apoteker har modtaget veterinær kompensation, da ordningen ophørte med udgangen af 2010. Enkelte apoteker har dog fået reguleret deres veterinære kompensation for 2010 i forbindelse med regnskabsgennemgangen i 2011. Dette har medført, at 1 apotek er rykket fra kategorien "0 til 100.000 kr. i overskud" til kategorien "under 0 kr. i overskud".

5. Apoteksfilialer

I tabel 21 er driftsregnskaberne for de 65 apoteker med i alt 68 filialer sammenlignet med de 182 apoteker uden filialer, samt alle apoteker som gennemsnit. Tabellen har således udgangspunkt i nøgletal fra 247 apoteker.

Tabel 21. Apoteker med/uden filialer

Gennemsnit pr. apotek:	Apoteker med filialer		Apoteker uden filialer		Alle apoteker	
	1.000 kr.	%	1.000 kr.	%	1.000 kr.	%
Bruttoomsætning	58.199	100,00	44.987	100,00	48.464	100,00
Rabatudgifter	595	1,02	391	0,87	445	0,92
Vareforbrug	44.560	76,56	34.209	76,04	36.933	76,21
Lønudgifter	8.040	13,81	6.166	13,71	6.659	13,74
Nettosektorafgifter	1.016	1,75	937	2,08	958	1,98
Husleje	771	1,33	594	1,32	640	1,32
Energi	134	0,23	90	0,20	102	0,21
Vedligeholdelse	219	0,38	169	0,38	182	0,38
Forsikringer	51	0,09	39	0,09	42	0,09
Tab på udestående fordringer	26	0,04	11	0,02	15	0,03
Andre driftsindtægter	545	0,94	413	0,92	448	0,92
Andre driftsudgifter	1.523	2,62	1.216	2,70	1.297	2,68
Forrentning	323	0,55	253	0,56	271	0,56
Afskrivning	389	0,67	311	0,69	332	0,68
Overskud før udligning	1.097	1,88	1.014	2,25	1.036	2,14
Afgifter-tilskud	140	0,24	-53	-0,12	-3	-0,01
Overskud efter udligning	957	1,64	1.068	2,37	1.039	2,14

Forskellen mellem apoteker med filialer og apoteker uden filialer fremgår ved beregning af differencen mellem de faktiske driftsomkostninger for apoteker med filialer og omkostningerne beregnet ud fra procenterne gældende for apoteker uden filialer.

Apoteker med filialer har højere gennemsnitlige udgifter på følgende poster:

Forsikringer	524 kr.
Husleje	3.106 kr.
Rabatudgifter	89.123 kr.
Vareforbrug	303.751 kr.
Energi	18.293 kr.
Løn	63.042 kr.
Tab på udestående fordringer	11.991 kr.
Vedligeholdelse	1.003 kr.
I alt	490.833 kr.

Apoteker med filialer har gennemsnitlige lavere udgifter på følgende poster:

Andre driftsudgifter	50.038 kr.
Nettosektorafgifter	196.235 kr.
Forrentning	4.211 kr.
Afskrivninger	14.202 kr.
I alt	264.686 kr.

Endvidere har apoteker med filialer højere indtægter under "Andre driftsindtægter" på gennemsnitligt 10.419 kr. Således har apoteker med filialer i alt højere gennemsnitlige udgifter på 215.728 kr.

Apoteker med filialer har større gennemsnitligt overskud før udligning (1.096.500 kr.) set i forhold til apoteker uden filialer, der har et gennemsnitligt overskud før udligning på 1.015.500 kr. Efter udligning har apoteker med filialer et gennemsnitligt overskud på 957.000 kr. mod 1.068.000 kr. for apoteker uden filialer. Årsagen til dette er bl.a., at apoteker med filialer har en gennemsnitlig større afgiftspligtig omsætning end apoteker uden filialer og derfor ofte har større bidrag til udligningsordningen end apoteker uden filialer. Dvs. at apoteker uden filialer har et gennemsnitligt større overskud efter udligning end apoteker med filialer. Spredningen i overskuddet er dog meget stor på tværs af apotekerne, jf. tabel 25.

Den gennemsnitlige omsætning pr. filial var 19,9 mio. kr. i 2011 eller 34,2 % af den gennemsnitlige omsætning pr. apotek med filialer. Den samlede omsætning på filialerne var 1.353 mio. kr. eller 11,30 % af apotekernes samlede omsætning.

6. Distributionsenheder og personale

Tabel 22 viser opgørelsen af distributionsenheder ultimo året. Tabellen viser desuden fordelingen af enhederne på regioner. I tabel 23 vises et samlet overblik over udviklingen i antallet af enheder fordelt på distributionstype.

Tabel 22. Antal distributionsenheder fordelt efter regioner - ultimo 2011

	Apoteker inkl. suppl. enheder	Apoteks- filialer	Apoteks- udsalg	Håndkøbs- udsalg	Medicin- udleverings- steder
Region Hovedstaden	68	14	32	32	19
Region Sjælland	39	11	19	90	41
Region Nordjylland	31	9	14	121	37
Region Midtjylland	52	14	32	190	68
Region Syddanmark	56	20	26	166	63
Hele landet ultimo 2011	246	68	123	599	228
Hele landet ultimo 2010	247	69*	126	596	204

* Det fremgår af forordet i denne publikation, at der var 68 filialer primo 2011. Faldet fra ultimo 2010 skyldes nedlæggelse af en filial ved årskiftet.

Antallet af apoteker i 2011 er inklusiv 18 supplerende enheder.

I forhold til 2010 har der været en nettonedgang på 1 filial. Der er blevet 1 apotek og 3 apoteksudsalg færre, og der er kommet 3 håndkøbsudsalg samt 24 medicinudleveringssteder til. 5 apoteker har skiftet bevillingshaver. Ingen apoteker har været drevet af Sundhedsstyrelsen i 2011.

Tabel 23. Tiårsoversigt over antal distributionsenheder

	Apoteker inkl. suppl. enheder	Apoteks- filialer	Apoteks- udsalg	Håndkøbs- udsalg	Medicin- udleverings- steder
Hele landet ultimo 2011	246	68	123	599	228
Hele landet ultimo 2010	247	69	126	596	204
Hele landet ultimo 2009	254	64	128	637	215
Hele landet ultimo 2008	261	59	132	663	222
Hele landet ultimo 2007	265	57	132	630	208
Hele landet ultimo 2006	267	55	132	675	235
Hele landet ultimo 2005	268	50	127	664	201
Hele landet ultimo 2004	276	47	138	707	248
Hele landet ultimo 2003	279	48	139	715	278
Hele landet ultimo 2002	283	45	141	714	272

Antallet af apoteker er faldende i perioden, samtidig med at antallet af apoteksfilialer er steget. Der er i alt et fald i antallet af receptekspederende enheder på 14 i perioden.

I tabel 24 er der gjort rede for beskæftigelsen på apotekerne i Danmark.

Tabel 24. Tiårsoversigt over antal personer beskæftigede på apoteker, apoteksfilialer og apoteksudsalg

	Farmaceuter	Farmakonomer*	Øvrigt personale	I alt
Hele landet 2011	707	3.570	1.582	5.859
Hele landet 2010	757	3.012	2.608	6.377
Hele landet 2009	734	3.020	2.558	6.312
Hele landet 2008	749	3.001	2.571	6.321
Hele landet 2007	763	3.047	2.506	6.316
Hele landet 2006	758	3.112	2.405	6.275
Hele landet 2005	742	3.016	2.205	5.963
Hele landet 2004	726	3.022	2.186	5.934
Hele landet 2003	721	3.023	2.240	5.984
Hele landet 2002	718	2.990	2.157	5.865

(Kilde: Danmarks Apotekerforening)

* Antallet indeholder også farmakonomlever. Der var i 2011 602 farmakomomelever.

Det bemærkes, at tabellen på grund af en ændret opgørelsesmetode fra 2011 viser et stort fald i antallet af personer, der har været beskæftiget i sektoren. Faldet afspejler ikke den reelle udvikling i antallet af personer beskæftiget i sektoren *omregnet til heltidsansatte*.

Omregnet til heltidsansatte var der således 4.438,04 ansatte i 2011 mod 4.524,4 heltidsansatte i 2010. Dermed er der for 2011 registreret et fald i antallet af heltidsansatte på 1,9 % i forhold til 2010.

7. Nøgletal

Tabel 25, 26 og 27 viser apotekernes nøgletal som procent af bruttoomsætningen. I tabel 26 og 27 er disse tal vist på apoteksniveau (anonymiseret).

Tabel 25 viser (i 9 omsætningsklasser) den relative fordeling af apotekernes omsætning, driftsudgifter, nettosektorafgift, afgift-tilskud og overskud før og efter udligning. Af tabellen fremgår desuden grænserne for omsætningsklasserne, antal apoteker i de pågældende klasser samt den samlede bruttoomsætning for klassen. I omsætningens sammensætning er der ikke gjort rede for bl.a. "andre driftsindtægter" (felt 611c). Disse øvrige poster ville bringe summen af de tre første kolonner til 100 %.

På de følgende sider viser tabel 26 de enkelte apotekers nøgletal vedrørende omsætning, omkostninger og finansielle poster opgjort i procent af bruttoomsætningen. Såfremt et apotek har haft flere regnskabsperioder, er der foretaget en summering af regnskaberne. Apotekerne er rangeret efter aftagende bruttoomsætning og inddelt i de samme ni klasser som i tabel 25. Efter hver klasse er middeltallet af klassens nøgletal vist.

Af tabel 27 fremgår nøgletal for apoteker med filialer med samme specifikationer som i tabel 26. Apotekerne i tabel 27 findes også i tabel 26, men løbenumrene er forskellige i de to tabeller.

Tabel 25. Grupperede nøgletal fordelt efter bruttoomsætningens størrelse

Brutto-omsætning mio. kr. fra til	Receipt-omsætning	Handkøbs-omsætning	Salg til andre apoteker	Rabatudgifter	Vareforbrug	Lønudgifter	Nettosektor-afgift	Husleje	Energ	Vedligehold	Forsikringer	Tab på udest.fordringer	Andre driftsindtægter	Andre driftsudgifter	Forrentning	Afskrivning	Overskud før udligning	Afgift-tilskud	Overskud efter udligning	Antal apoteker	Brutto-omsætning mio. kr. i alt	Gennemsnits-omsætning i mio. kr.
69,1 - 60,3	69,2	17,4	12,55	0,76	74,6	14,0	1,85	1,33	0,21	0,41	0,08	0,03	0,81	2,77	0,61	0,71	3,42	0,72	2,70	30	2.594,4	86,5
60,3 - 54,2	77,7	19,5	2,05	0,89	76,5	13,3	2,05	1,35	0,21	0,39	0,08	0,02	0,97	2,47	0,58	0,72	2,43	0,42	2,01	30	1.925,2	64,2
54,2 - 45,0	80,3	18,9	0,00	0,99	76,4	14,0	1,76	1,26	0,19	0,38	0,09	0,02	0,90	2,52	0,51	0,58	2,22	0,19	2,03	30	1.721,9	57,4
45,0 - 40,2	78,8	19,1	1,26	0,97	76,8	13,1	1,97	1,31	0,21	0,36	0,09	0,06	0,82	2,74	0,55	0,82	1,78	-0,07	1,86	30	1.474,9	49,2
40,2 - 34,6	79,3	19,9	0,00	0,91	77,0	13,3	2,19	1,34	0,21	0,39	0,09	0,03	0,96	2,49	0,56	0,64	1,78	-0,16	1,94	30	1.269,5	42,3
34,6 - 29,8	79,6	19,6	0,00	0,98	76,6	13,7	2,11	1,29	0,23	0,27	0,09	0,03	0,89	2,68	0,52	0,58	1,82	-0,64	2,46	30	1.129,2	37,6
29,8 - 19,5	78,7	20,6	0,04	0,92	76,8	13,6	2,37	1,38	0,21	0,35	0,09	0,02	1,10	2,97	0,56	0,75	1,07	-0,70	1,77	30	969,7	32,3
19,5 - 0,0	79,8	19,5	0,00	1,14	76,8	14,9	1,75	1,31	0,19	0,39	0,10	0,02	1,13	2,91	0,53	0,67	0,44	-1,16	1,59	30	766,8	25,6
0,0 - Alle	77,9	20,1	0,00	1,06	75,8	17,4	1,30	1,50	0,26	0,37	0,15	0,06	1,42	3,48	0,52	0,41	-0,91	-4,11	3,20	7	119,0	17,0
Alle	76,9	19,1	3,21	0,92	76,2	13,7	1,98	1,32	0,21	0,38	0,09	0,03	0,92	2,68	0,56	0,68	2,14	-0,01	2,14	247	11.970,5	48,5

Tablet 26. Nøgletal for alle apoteker

Nummer	Bruttoomsætning			Driftsudgifter, overskud før og efter afgift-tilskud										Anlægs kapital					
	Salg efter recept	Håndkøb	Salg til andre apoteker	Rabatudgifter	Vareforbrug	Lønudgifter	Nettosektor-afgift	Husleje	Andre driftsudgifter	Forrentning	Afskrivning	Overskud før udligning	Afgift-tilskud	Overskud efter udligning	Inventar, EDB	Indretning	Varelager	Udestående fordringer	I alt
1	45,4	11,6	41,6	0,4	67	15,6	1,4	1	7,3	0,6	0,5	6,3	0,6	5,7	2,4	0	6,6	9,3	18,3
2	61,7	11,2	26,6	0,5	62,2	17,1	3	1,6	2,9	1,4	0,6	10,7	0,8	10	1,9	0	9,3	24,6	35,8
3	55,4	12,8	30,8	0,5	75,8	15,2	0,7	1,4	2,6	0,7	1,2	1,9	0,8	1,1	3	0,5	5,7	11,5	20,7
4	37,5	10,4	51,7	0,4	76,6	12,9	1,7	0,8	2,6	0,8	0,8	3,5	0	3,5	1,7	0,7	6,2	14,9	23,4
5	37,7	8,9	52,9	0,4	74,8	15,6	1,3	1,3	2	0,7	1,4	2,5	0	2,5	3,2	0,9	5,5	11,3	21
6	77,4	22	0	0,8	76,1	12,3	2,5	1,7	2,6	0,4	0,3	3,3	1,3	2	1,8	0,5	7,8	6,7	16,7
7	78,7	20,8	0	0,8	75,5	12,9	2,1	1,4	2,3	0,6	0,9	3,5	1,2	2,2	4,1	0,5	7,5	7,5	19,6
8	77,7	21,5	0	0,9	77,4	14,4	2,6	1	1,3	0,4	0,3	1,7	1,1	0,6	1,9	0	5,6	7,2	14,7
9	77,1	21,9	0	0,8	76,4	15,1	0,7	1,7	1,8	0,5	0,6	2,5	1	1,4	3	0,5	5	7,5	16
10	77,8	21,4	0	0,8	76,1	12,4	2,5	2	2,1	0,6	0,3	3,1	1,1	2,1	2,5	0	4,7	9,4	16,6
11	82,2	17	0	1,1	76,8	12,2	2,6	1,5	1,9	0,6	0,6	2,8	1,1	1,7	1,8	1,2	6,5	8,9	18,3
12	72,9	25,8	0	0,7	75,2	16,8	1	0,8	2,6	0,4	1,3	1,3	0,8	0,5	2,6	0,4	5,6	6,6	15,2
13	80,7	18,8	0	0,8	73,7	14,5	2,3	1,7	1,8	0,5	0,6	4	1	3	2,4	1	6,3	7,6	17,3
14	82	17,5	0	0,8	76,6	12,5	2,4	1	1,7	0,5	0,9	3,4	1	2,4	3,8	0	5,8	7,5	17,1
15	80,3	18,6	0	0,8	69,5	15,7	0,4	1,4	1,9	0,5	0,4	9,3	0,9	8,4	1,7	0,2	8,5	7,8	18,1
16	77,7	21,2	0	0,7	76	14,7	2,5	1,1	2,7	0,5	1,8	0	0,8	-0,9	3,2	0,4	5,9	7	16,6
17	80,9	17,8	0	0,9	77,4	12,3	2,8	1,1	2,4	0,6	0,5	2,1	0,9	1,2	1,6	0	6,4	10	18
18	79,5	19,8	0	1,1	76,4	12,7	2,3	1,9	1,7	0,7	0,8	2,4	0,9	1,5	3,4	1,6	5,7	9,1	19,8
19	77,8	21,8	0	0,7	76	13,5	1,6	1,7	1,6	0,6	0,7	3,5	0,9	2,6	3,8	1,4	6,1	6,9	18,3
20	76	23,1	0	0,9	76	10,9	2,4	1,4	2,2	0,6	1,2	4,5	0,7	3,7	3,8	0,1	6,3	7,8	18
21	41,3	8,7	49,3	0,5	75,8	13,2	1,3	1,2	1,7	0,9	1,3	4,1	0	4,1	2,4	0,8	6,5	14,8	24,5
22	82,2	16,7	0	1	76,8	13,4	1,6	1,1	3,4	0,5	0,8	1,5	0,8	0,7	1,7	0,1	6,1	8,4	16,2
23	80,7	18,7	0	0,9	77,5	13,6	1,6	1,5	2	0,5	0,4	2	0,8	1,2	1,3	0	6,9	8,5	16,8
24	37,6	7,4	54,5	0,5	74,7	11,1	1,6	0,4	9,5	0,5	0,3	1,4	-0,9	2,3	0,5	0,1	6,6	10,8	18
25	81,3	18	0	1,1	76,8	12,8	2,3	1,2	1,9	0,4	0,2	3,4	0,8	2,5	0,6	0	5,4	8,4	14,4
26	77,4	21,6	0	1,2	74,5	15,5	1	2,2	2,1	0,6	0,8	2	0,6	1,4	3,7	0	7	8,5	19,3
27	79,1	20,2	0	0,8	77,1	14,3	2,2	1,6	2,8	0,5	0,4	0,3	0,7	-0,5	2,6	0	6,8	8,1	17,6
28	81,5	17,6	0	1	77	14,2	2,5	1,1	1,4	0,4	0,3	2,1	0,8	1,3	1,5	0	5,3	7,9	14,7
29	70,2	27,8	0	0,6	74,4	16,6	0,7	1,3	1,4	0,3	0,4	4,3	0,4	3,9	1,4	0,5	6	4,7	12,6
30	82,8	16,3	0	1,4	77,5	12,7	2,2	0,9	3	0,6	0,5	1,4	0,7	0,7	1,8	0,2	6,6	9,4	18,1
Middelt	71,0	17,9	10,2	0,8	75,1	13,9	1,9	1,3	2,6	0,6	0,7	3,2	0,7	2,4	2,4	0,4	6,3	9,3	18,4

Tablet 26. Nøgleletal for alle apoteker (fortsat)

Nummer	Bruttoomsætning			Driftsudgifter, overskud før og efter afgift-tilskud										Anlægskapital					
	Salg efter recept	Håndkøb	Salg til andre apoteker	Rabatudgifter	Vareforbrug	Lønudgifter	Nettosektor-afgift	Husleje	Andre driftsudgifter	Forrentning	Afskrivning	Overskud før udligning	Afgift-tilskud	Overskud efter udligning	Inventar, EDB	Indretning	Varelager	Udestående fordringer	I alt
31	75,6	23,9	0	0,7	75,8	12,1	3,1	1,1	2,2	0,6	0,8	3,6	0,6	3	3,5	1,4	5,3	7,6	17,9
32	74,3	25	0	0,8	76,2	12,2	3,2	1,5	1,4	0,4	0,5	3,8	0,5	3,3	1,1	0,1	5,2	7,7	14,1
33	83,5	15,9	0	1,1	78,1	11,3	2,2	1,1	1,9	0,5	0,5	3,3	0,6	2,7	3	0,3	5,1	8,4	16,9
34	84,1	14,8	0	1	75,1	13	2,4	1	2,2	0,6	0,5	4,2	0,7	3,5	3	0	6,2	8,8	18
35	82,2	16,8	0	0,8	77,4	15,9	0,9	1,2	1,6	0,7	0,8	0,8	0,6	0,2	3,4	1,8	5,3	9	19,5
36	79,9	19,4	0	1,1	76,9	14	2,8	1,7	1,4	0,5	0,4	1,1	0,6	0,5	2,9	0	6,1	8,7	17,7
37	82,9	16,6	0	0,8	77,2	12,6	2,2	1,2	2	0,5	0,6	2,9	0,7	2,1	2,1	0,2	6,1	8	16,4
38	64,1	12,8	21,7	0,9	74,9	15,4	0,2	1,3	4,7	0,7	0,5	1,5	-0,1	1,6	2	0,7	6,4	11,2	20,2
39	79,5	19,7	0	1	76,3	14,5	2,2	1,3	1,7	0,4	0,4	2,3	0,6	1,7	1	0	6,8	7,9	15,7
40	78,8	20,6	0	0,8	76,1	13,3	2	1,3	2,5	0,6	1	2,3	0,5	1,7	3,7	2,3	6,8	7,1	19,9
41	80,6	19	0	0,8	78	13,5	2,7	1,9	1,7	0,6	0,8	0	0,6	-0,5	4,3	0	5,6	7,8	17,7
42	84,2	15,4	0	0,9	79,2	12,8	2,1	1	1,8	0,7	0,3	1	0,5	0,5	2,1	0	7,6	13,3	23
43	78,9	20,3	0	0,8	76,7	11,2	2,7	1,6	2,6	0,7	1,2	2,5	0,5	2	4,7	1	6,8	8	20,5
44	78,5	20	0	1,2	75,3	15	1,4	1,4	2,6	0,7	1,2	1,3	0,4	0,9	3	1,6	6,1	9,1	19,8
45	80,7	18,5	0	0,8	77,3	11,3	2,9	1,1	1,5	0,5	0,4	4,2	0,5	3,7	1,2	0,2	5	8,7	15,1
46	45,4	14,9	39,3	0,4	76,2	14,3	2,1	1,2	2,5	0,9	1,6	0,7	0	0,7	4,8	1,4	6,1	11,6	24
47	80,4	19,1	0	1,1	76,8	13,6	1,7	1,4	1,8	0,6	0,7	2,4	0,5	1,9	3,5	0	7,6	8,1	19,2
48	80,8	18,4	0	1	75	11	2,5	0,4	2,5	0,7	0,9	6,1	0,5	5,6	3,5	1,2	7,8	8,7	21,2
49	72,9	26,4	0	0,8	75,7	14,1	2,7	1,4	1,4	0,6	0,9	2,3	0,3	2	2,9	1,9	7,2	7,1	19
50	79,5	19,8	0	0,8	76,4	12,6	1,4	2,1	2,8	0,4	0,4	3	0,4	2,6	2,5	0	4,9	7,2	14,6
51	78	21,1	0	1	77,3	14,3	1,3	1,2	2,3	0,5	0,7	1,5	0,4	1,1	1,1	0,5	5,3	8,2	15,1
52	78,9	19,8	0	0,7	76,4	16,4	0,2	1,6	2,8	0,4	1	0,6	0,3	0,2	2,4	0	5,5	6,1	14
53	84,3	15,2	0	1,5	77,1	12,6	1,8	1	2,1	0,5	0,2	3,2	0,5	2,7	0,9	0	6,6	9,7	17,2
54	73,5	25,9	0	0,7	75,2	12,7	3,2	1,3	2,5	0,3	0,6	3,4	0,2	3,2	1,2	0	5,3	5,6	12,2
55	82,2	17	0	0,9	76,6	12,9	1,4	1	1,7	0,6	0,8	4	0,4	3,6	5	0,1	5,4	8,1	18,6
56	80,8	18,5	0	1,1	77,6	14,1	2	1	2,6	0,6	0,6	0,5	0,4	0,1	2,6	0	7,8	9,3	19,6
57	73,2	26,2	0	0,6	75,7	12,4	1,6	2,5	3,3	0,7	1,1	2	0,1	2	3,6	1,6	8	6,9	20
58	73,9	25,8	0	0,7	74,3	13,3	2,9	1,9	1,2	0,5	0,5	4,7	0,2	4,5	1,8	1,1	5	8,5	16,4
59	81,7	17,5	0	0,8	77,2	13,2	1,4	1,1	2,1	0,5	0,6	3	0,3	2,8	2,5	0,2	5,3	8,3	16,2
60	77,4	22	0	1,1	76,8	13,1	1,9	1,8	2,6	0,8	1,4	0,5	0,3	0,2	6,4	1,3	8,4	9,3	25,3
Middelt	77,7	19,5	2,0	0,9	76,5	13,3	2,0	1,4	2,2	0,6	0,7	2,4	0,4	2,0	2,9	0,6	6,2	8,5	18,2

Tabel 26. Nøgletal for alle apoteker (fortsat)

Nummer	Bruttoomsætning					Driftsudgifter, overskud før og efter afgift-tilskud										Anlægskapital			
	Salg efter receipt	Håndkøb	Salg til andre apoteker	Rabatudgifter	Vareforbrug	Lønudgifter	Nettosektor-afgift	Husleje	Andre driftsudgifter	Forrentning	Afskrivning	Overskud før udligning	Afgift-tilskud	Overskud efter udligning	Inventar, EDB	Indretning	Varelager	Udestående fordringer	I alt
61	81,6	17,7	0	1,3	76,9	14,5	1,5	1,3	2,2	0,6	0,7	1	0,4	0,6	3,9	0,1	4,6	8,6	17,3
62	80	18,9	0	1,3	77	12,1	1,6	1,8	2,6	0,5	0,4	2,7	0,3	2,4	2,5	0	5,5	9	17
63	82,6	16,5	0	1,1	72,6	13,5	1,2	1,4	4,1	0,7	1,3	4	0,4	3,6	3,6	4	11,7	6,4	25,7
64	81,2	18	0	1,1	76	14,2	0,9	1,2	2	0,5	0,4	3,9	0,2	3,7	0,7	0	6,4	8,7	15,8
65	84	15	0	1,1	77,8	15,4	0,4	1	2,6	0,5	1,2	-0,1	0,4	-0,5	2,3	0,2	6,3	8,2	17
66	81,6	17,5	0	1,4	77,4	12,7	1,8	0,8	2,3	0,6	0,6	2,4	0,4	2	2,6	0,7	6	9,5	18,7
67	76	22,5	0	0,6	76,6	17,6	0	1,1	1	0,3	0,2	2,5	0,2	2,3	0,8	0	5,3	6,2	12,3
68	83,1	16,3	0	1,1	78,4	14,2	1,7	0,9	1,7	0,4	0,2	1,3	0,4	0,9	1,4	0	4,7	8,4	14,5
69	81,4	17,2	0	0,9	70,8	14,5	1,4	1,6	2	0,6	0,4	7,8	0,3	7,5	2,3	0	12,3	8,5	23,2
70	81	18,5	0	0,8	77,2	12,1	3,1	1	2,3	0,4	0,2	3	0,3	2,7	0,9	0	4,7	7,7	13,3
71	78,7	20,6	0	0,9	77,6	15,3	1,8	1,3	2,6	0,5	1	-1,1	0,2	-1,3	1,9	0	6,7	8,6	17,2
72	75,4	24,2	0	1	73,2	14,9	2,1	1,3	3,8	0,7	1,1	1,8	0,1	1,7	4,4	1,2	6,5	8,4	20,4
73	83,4	16,1	0	1	78,2	14,6	1,1	0,8	1,2	0,5	0,3	2,2	0,1	2,1	0,7	0,8	6,4	10,1	18
74	81,6	17,6	0	1	77,4	13,5	3,1	1,2	1,5	0,4	0,2	1,7	0,2	1,4	0,8	0	4,4	8	13,2
75	80,3	19	0	0,8	75,4	13,2	1,9	1,2	2,1	0,5	1,5	3,5	0,2	3,3	2,4	0,6	6	7,7	16,7
76	80,2	19	0	1	77	12,5	2,1	1,2	2	0,5	0,5	3,2	0,1	3,1	1,8	0,5	5	8	15,3
77	82,6	16,4	0	0,8	77,5	17,3	-0,5	1,1	1,7	0,4	0,2	1,3	0,2	1,1	0,8	0	4,6	8,9	14,3
78	83,4	16	0	1,2	77,2	13,5	1	2,2	2,5	0,4	0,2	1,6	0	1,6	1,1	0	5,6	8,7	15,3
79	80,7	18,3	0	1,1	76,7	13,5	2,1	1,3	2,7	0,7	0,9	1	0,2	0,8	4,9	1,6	6	8,7	21,2
80	77,3	22	0	0,8	76	13	2,2	1,7	2,6	0,5	0,5	2,8	0,1	2,7	2	0	7,5	7,4	16,9
81	80,5	18,8	0	0,8	74	13,1	3	1,3	3,8	0,6	0,5	2,8	0,2	2,6	4,3	0	6,8	7,2	18,3
82	82,8	16,2	0	1	75,5	15,1	2,8	1	1,4	0,5	0,4	2,3	0,2	2,1	1,3	0	5,4	9,4	16,2
83	80,2	18,6	0	0,8	76,4	13,4	2,1	1,2	1,8	0,4	0,4	3,4	0,1	3,2	1,7	0,4	5,5	7,4	15
84	83,4	15,8	0	1	78,1	11,9	2	1	2,2	0,6	0,5	2,8	0,1	2,7	3,7	0	5,2	8,8	17,7
85	77,5	21,9	0	0,8	77,1	13,8	2,2	1,5	1,5	0,4	0,2	2,5	0	2,5	1,2	0	6,8	7,2	15,2
86	81,9	17,4	0	1,3	77	14,8	1,8	1,1	1,8	0,4	0,7	1	-0,1	1,1	0,7	0	5,5	8,7	14,9
87	83,6	15,6	0	1,1	78,5	12,1	2,1	0,6	2,5	0,6	0,6	1,9	0,2	1,7	3,4	0	6,5	9,2	19,2
88	77,4	21,7	0	0,9	76,5	14	2	1,3	2,5	0,4	0,2	2,3	0	2,3	1,4	0	6,8	6,4	14,5
89	79,3	20,1	0	1,1	77,3	15,1	2,1	1,4	1,6	0,6	0,8	0	0,1	-0,1	2,7	1	6,7	8,3	18,6
90	64,1	35,6	0	0,6	74	14,2	2,4	1,7	4,6	0,6	1,1	0,9	0	0,9	4,5	0,8	7,2	5,8	18,3
Middel	80,2	19,0	0,0	1,0	76,4	14,0	1,8	1,3	2,3	0,5	0,6	2,2	0,2	2,0	2,2	0,4	6,3	8,1	17,0

Tablet 26. Nøgletal for alle apoteker (fortsat)

Nummer	Bruttoomsætning				Driftsudgifter, overskud før og efter afgift-tilskud										Anlægskapital				
	Salg efter receipt	Håndkøb	Salg til andre apoteker	Rabatudgifter	Vareforbrug	Lønudgifter	Nettosektor-afgift	Husleje	Andre driftsudgifter	Forentning	Afskrivning	Overskud før udligning	Afgift-tilskud	Overskud efter udligning	Inventar, EDB	Indretning	Varelager	Udestående fordringer	I alt
91	79,9	18,7	0	1,2	76,2	12,9	1,7	0,7	2,2	0,6	0,7	3,8	0	3,8	2,1	1,3	5,8	9,1	18,2
92	82,7	17	0	1,3	77,7	13,9	2	1,3	2	0,5	0,4	1	0,1	0,9	1,3	0	7,2	9,1	17,6
93	78,3	21,4	0	0,7	76,9	11,4	3	1	1,6	0,3	0,3	4,7	0	4,7	0,8	0	5	6	11,8
94	74,4	25	0	0,8	73,8	14,9	2	2	2,4	0,6	0,6	3	0	3	2,8	1,6	6,3	7,1	17,8
95	79,9	19,4	0	1,1	77,4	13,5	1,6	2	2,2	0,7	0,8	0,6	-0,2	0,8	3,8	0,1	7,3	10,5	21,7
96	82	17,4	0	1,2	76,8	11,3	2,8	1,3	1,8	0,5	1,4	3	-0,1	3,1	2,6	0,1	4,7	8,9	16,2
97	80	19	0	0,9	77,6	14,2	1,7	1,4	3,1	0,6	0,7	0	-0,1	0,1	4,2	0,4	7,7	7,6	19,9
98	77,6	21,8	0	0,9	77,1	10,8	2,9	1,6	3,7	0,3	0,5	2,3	0	2,3	1	0,3	5,5	6	12,8
99	80,4	18,9	0	1,2	77,1	15	1,6	1,6	4,1	0,7	0,8	-2	-0,1	-1,9	1,7	3	8	9,5	22,2
100	82,3	16,6	0	1,2	77,8	14,3	0,7	1,4	3,5	0,6	1,2	-0,7	0	-0,7	1,6	0,1	6,9	10,1	18,7
101	75,1	23,7	0	0,7	75,1	12,9	2,5	1,7	2,9	0,6	1,9	1,7	0	1,7	4,3	0,6	6,9	7,9	19,8
102	76,5	23,1	0	0,9	76,3	12,7	3,1	1,7	3,1	0,4	0,3	1,6	0	1,6	1,2	0	4,9	6,3	12,4
103	80,8	17,6	0	0,8	77,3	12,1	-0,1	1	2,9	0,6	1	4,5	0	4,5	1,9	2	4,9	8,5	17,4
104	79,2	19,9	0	0,8	77,4	17,4	-1,1	1,7	2,7	0,4	0,2	0,4	0	0,4	1,3	0	5,1	7,7	14,1
105	80,2	18,9	0	1	76,8	11,8	3	1,6	1,7	0,8	0,8	2,5	-0,3	2,8	6	1	5,6	9	21,6
106	77,2	22	0	1	76,3	13,9	2,1	1	2,6	0,4	0,4	2,2	0	2,2	1,4	0	8	7,2	16,6
107	82,1	16,6	0	1,1	76,3	14,8	1,9	0,8	2,9	0,5	1,3	0,4	0	0,4	3,5	0,9	6,3	7,2	17,8
108	81,5	17,4	0	0,9	76,3	10,3	1,7	1,3	1,9	0,6	0,6	6,3	0,9	5,5	3,9	0,5	5,7	8,7	18,7
109	46,4	14,8	38,4	0,4	75,6	11,1	1,9	1,3	3,6	0,9	1,2	4	0	4	4,6	1,7	6,4	11,2	24
110	75	23,5	0	0,7	74,8	13,1	2,7	1,8	4,2	0,9	3,7	-1,9	0	-1,9	3,4	5,5	6	8,4	23,3
111	82,8	16,2	0	1,2	77,3	12	2,9	0,7	2,2	0,4	0,3	3	-0,2	3,2	0,8	0	4,7	8,6	14,1
112	78,5	21	0	0,9	77	13,1	2,9	1,3	2,9	0,4	0,3	1,1	0	1,1	1,1	0	5	8,2	14,3
113	81,1	18,1	0	1,1	77,5	14,3	1,6	1,5	2,4	0,5	0,6	0,6	-0,4	1	2,5	0	6,1	8,8	17,3
114	80,6	18,9	0	1	77,9	13,5	2,8	1,1	1,4	0,5	1	0,7	-0,4	1,2	1,8	0,2	5,8	8,9	16,6
115	83,1	16,4	0	1,3	77,3	13,2	1,7	1,2	3,2	0,6	0,5	1,1	-0,4	1,5	2,6	0	7,5	9,3	19,3
116	79,4	19,2	0	0,7	76,5	16,4	-1,3	0,7	2,3	0,4	0,3	4	0	4	1,1	0	6,2	8,5	15,8
117	81,4	17,7	0	1,1	77,6	11,3	2	0,7	2,6	0,8	1,3	2,5	0	2,5	6,2	2,2	5,1	8,3	21,8
118	80,8	18,5	0	1,2	77,1	12,1	2,6	1,6	3,1	0,7	1	0,5	-0,5	1	5,6	0,4	7,1	8,6	21,8
119	82,8	16,4	0	1	76,7	13,9	3,2	1,3	1,8	0,4	0,1	1,4	-0,4	1,9	0,5	0	5,2	8,4	14,1
120	83,1	16,8	0	0,7	79,3	12	2,9	0,7	2,6	0,4	0,3	1	0	1	1,4	0	5,4	7,9	14,7
Middel	78,8	19,1	1,3	1,0	76,8	13,1	2,0	1,3	2,7	0,6	0,8	1,8	-0,1	1,9	2,6	0,7	6,1	8,4	17,7

Tablet 26. Nøgletal for alle apoteker (fortsat)

Nummer	Bruttoomsætning					Driftsudgifter, overskud før og efter afgift-tilskud										Anlægskapital				
	Salg efter recept	Handkøb	Salg til andre apoteker	Rabatudgifter	Vareforbrug	Lønudgifter	Nettosektor-afgift	Husleje	Andre driftsudgifter	Forrentning	Afskrivning	Overskud før udligning	Afgift-tilskud	Overskud efter udligning	Inventar, EDB	Indretning	Varelager	Udestående fordringer	alt	
121	78,5	20,9	0	1	76,3	11,9	3	1,2	1,8	0,8	1,3	2,7	-0,6	3,3	5,1	4	5,4	7,4	21,8	
122	80,6	18,8	0	0,7	78	11,6	3,2	1,8	2,2	0,6	0,4	1,5	0	1,5	2,2	0,4	5,7	9,7	18	
123	79,6	19,5	0	1,3	76,4	12,5	1,6	1,2	2,7	0,8	1	2,4	0	2,4	6,1	0	5,4	9,1	20,6	
124	82,1	17,2	0	1,2	77	12,6	2,8	0,8	1,9	0,5	0,2	3,1	-0,7	3,8	0,9	0	5,4	9,4	15,6	
125	78,9	20,4	0	0,8	77,6	10,4	3,1	0,9	2	0,7	0,8	3,8	0	3,8	5	1,8	4,7	8,7	20,1	
126	81,6	16,4	0	0,8	77,9	13,6	3,2	1	1,6	0,6	0,3	1	0	1	1,4	0	5,1	10,7	17,3	
127	77,4	22,1	0	0,7	76,4	12	2,5	1,2	1,9	0,4	0,7	4,1	-0,8	4,9	2	0,9	5,3	6,4	14,6	
128	84	15,5	0	1,1	79,4	13,6	1,7	1	1,9	0,6	0,6	0,3	-0,8	1,1	2,5	0,2	5,6	9,2	17,5	
129	80,1	19,1	0	0,9	77	14,3	1,8	1,4	2,6	0,4	0,3	1,4	0	1,4	1,3	0	6,8	7,6	15,8	
130	81	18,5	0	1,2	75,2	10,4	3,1	1	2,4	0,6	1	5,1	-0,7	5,7	4,5	0	5,6	7,8	17,9	
131	80,4	18,6	0	0,8	77,2	12,3	1,5	1,7	2,8	0,7	1,2	1,8	0	1,8	4,7	1	6,3	8,3	20,3	
132	78,8	20,7	0	1,1	77,3	14	2,7	0,8	1,7	0,5	0,2	1,8	0	1,8	1,3	0	6,5	9,1	16,9	
133	72,7	26,4	0	0,9	75,5	13,9	2,7	2,4	2,6	0,5	0,5	1	0	1	1,2	0,3	6,8	8,6	16,9	
134	82,3	16,6	0	1	77,4	13,8	2,1	1,9	1,3	0,4	0,3	1,8	0	1,8	0,9	0	4,9	8,4	14,2	
135	75,9	23,6	0	0,7	77	13,2	2,4	1,8	2,9	0,4	0,4	1,1	0	1,1	2	0	7,1	7	16	
136	82,4	16,5	0	0,9	78,1	14,3	1,8	1,2	1,6	0,4	0,3	1,4	0	1,4	1	0	5,1	7,9	13,9	
137	76,9	22,5	0	0,8	76,4	12	2,7	1,1	2	0,5	0,6	4	0	4	1,2	0,5	5,1	7,6	14,4	
138	76,6	22,4	0	0,8	76,1	14	2,3	1,1	1,3	0,4	0,3	3,8	0	3,8	1,6	0	5,4	7,4	14,4	
139	78,5	21	0	1	76,2	15,3	1,2	1,4	3,1	0,5	0,3	1,1	-0,9	2	1,4	0	7,6	8	17	
140	77,6	21,9	0	1	76,2	16,9	-1,6	1,4	2,6	0,9	1	1,7	0,6	1,1	4,6	1,1	8,7	11,5	25,9	
141	77,5	22,4	0	0,7	79,1	12,8	0	1	1,9	0,8	1	2,7	0	2,7	3,1	3,3	6,1	9	21,5	
142	81,8	17,1	0	0,9	76,9	13,2	2,5	1,3	2,6	0,8	1,3	0,6	0	0,6	5,2	3,1	7,6	8,3	24,2	
143	80,2	18,9	0	0,8	77	14,7	0,7	1,5	1,1	0,5	0,3	3,5	-0,9	4,4	1,3	0	5,6	9	15,9	
144	80,3	18,8	0	0,8	77,5	12,4	2,6	1,1	2,9	0,4	0,2	2,1	0	2,1	1	0	6,9	7,8	15,7	
145	78,7	20,4	0	1	76	14,5	1,7	1,5	2,9	0,4	0,7	1,3	0	1,3	1,5	0,1	6,3	7,6	15,5	
146	82,9	16,3	0	1,1	78,5	13,3	2,7	1,4	2,1	0,5	0,3	0,2	-1	1,2	1	0	5,5	9,5	16	
147	76,5	22,5	0	0,8	76	12,7	2,6	1,8	5,3	0,5	2,2	-1,9	0	-1,9	3,9	0,2	6,2	7,2	17,5	
148	80,4	18,7	0	0,8	78,2	14,3	3,3	1,6	1,5	0,4	0,2	-0,3	0	-0,3	0,6	0	5,3	9,4	15,3	
149	78,1	20,4	0	0,9	77,1	15,5	2,7	1,2	2,4	0,6	0,7	-1,1	0	-1,1	2,2	0,6	6,4	8,4	17,5	
150	75,9	22,5	0	1,1	74,9	14,6	3,4	1,7	2	0,6	0,6	0,9	1	-0,1	2	0,8	5,4	9,3	17,5	
Middel	79,3	19,9	0,0	0,9	77,0	13,4	2,2	1,3	2,3	0,6	0,6	1,8	-0,2	1,9	2,4	0,6	6,0	8,5	17,5	

Tablet 26. Nøgetal for alle apoteker (fortsat)

Nummer	Bruttoomsætning					Driftsudgifter, overskud før og efter afgift-tilskud										Anlægskapital			
	Salg efter recept	Handkøb	Salg til andre apoteker	Rabatudgifter	Vareforbrug	Lønudgifter	Nettosektor-afgift	Husleje	Andre driftsudgifter	Forrentning	Afskrivning	Overskud før udligning	Afgift-tilskud	Overskud efter udligning	Inventar, EDB	Indretning	Varelager	Udestående fordringer	alt
151	79,1	20,4	0	1	77,2	12,3	2,9	1,7	2,8	0,6	0,7	0,9	-1	1,9	4,3	0	5,7	7,8	17,9
152	79,1	20,2	0	0,9	76,6	14,3	1,7	0,8	1,7	0,5	0,3	3,2	0	3,2	0,8	0	6,5	8,6	15,9
153	76,1	23	0	0,8	76,3	14,5	3	1,2	2,2	0,5	0,7	0,9	0	0,9	2	0,1	5,1	8	15,2
154	84,2	15	0	1,9	78,1	15,1	1,6	0,9	2,6	0,6	0,4	-1,2	-1,1	-0,1	1,7	0	7,2	11,2	20
155	81,2	17,8	0	1,1	73,8	14	2,8	0,7	3,1	0,6	0,7	3,3	-1,1	4,4	2,4	0,1	7,8	8,6	19
156	80,4	19	0	0,8	77,5	12,7	2,7	1,1	2,2	0,5	0,8	1,8	0	1,8	1,2	0,9	6	8,4	16,5
157	80,8	18,6	0	1,1	77,3	13,2	1,6	1,1	2,2	0,7	0,7	2,2	-1,3	3,5	2,1	0	6,2	11,8	20
158	81	18,3	0	1,2	75,1	13,8	1,4	0,8	1,6	0,5	0,5	5	-1,1	6,1	1,4	0	8,9	8,6	18,9
159	65,1	34,8	0	0,5	73,8	12,9	3,7	2,8	2,1	0,4	1,2	2,5	0	2,5	3	1	5,6	4,9	14,5
160	79,2	19,9	0	0,7	76,9	17,5	-0,6	1,9	2,3	0,4	0,3	0,6	0	0,6	0,8	0	5,5	7,4	13,6
161	81,4	17,5	0	1	75,7	13,7	2,7	1,1	1,9	0,5	0,7	2,6	-1,1	3,7	2	0,8	6,2	8,1	17,1
162	74,6	25	0	0,7	74,1	13,9	2,5	1,6	3,1	0,6	0,8	2,6	0	2,6	3,3	1,8	8,4	6,9	20,4
163	82,2	16,8	0	0,8	77,8	11,4	2,4	0,9	4	0,5	1,4	0,7	0	0,7	1,9	1,5	6,4	7,5	17,2
164	80,9	17,7	0	0,9	77	14	2,3	1,6	5,4	0,9	1,6	-3,6	-1,3	-2,3	1,6	6,8	8,4	25,3	
165	81,8	17,4	0	1,3	77,7	15,1	0,6	1,2	2,5	0,4	0,2	1	0,6	0,4	1	0	6,9	8,5	16,5
166	79,1	20,5	0	0,7	75,8	12,2	3,3	0,7	0,9	0,3	0,2	5,7	0	5,7	0,8	0	4,7	7	12,5
167	81	18,3	0	1,2	77	14,6	1,1	1,7	1,8	0,5	0,3	1,7	-1,4	3,1	2,3	0	6,8	8,5	17,7
168	75,8	23,4	0	0,7	75,7	16	2,7	2,3	2,5	0,4	0,5	-0,9	0	-0,9	2,1	0	5,6	7,3	15
169	82,2	17,2	0	1,2	78,4	11,7	1,7	0,9	2,5	0,6	0,5	2,6	-1,3	3,9	2,3	1,5	6	8,6	18,5
170	78	21,2	0	0,8	76,2	12,8	2,8	1	2	0,4	0,4	3,7	0	3,7	2,2	0	5,5	7,2	14,9
171	80,2	18,7	0	0,8	73,2	14,4	1,9	2	1,9	0,4	0,3	5,2	0	5,2	1,1	0	9,3	7,5	17,8
172	80,9	18,2	0	1,1	76,9	14,3	1	2	2,6	0,7	0,9	0,4	-1,5	1,8	2,5	0,7	7,9	10,6	21,8
173	84,3	14,8	0	0,8	79,9	10,5	2,7	0,5	2,2	0,6	0,2	2,7	0	2,7	0,8	0	5	11,3	17
174	76,8	22,7	0	1	76,3	14,1	2,7	1,3	1,4	0,4	0,3	2,6	-1,5	4,1	1,2	0	5,8	7,7	14,7
175	80,6	18,5	0	1,2	76,5	15,2	-0,1	1	2,1	0,5	0,5	3	-1,5	4,6	1,6	0	6,3	9,1	17,1
176	80,6	18,8	0	1,2	78,1	14,8	1,2	1,2	2,6	0,6	0,6	-0,2	-1,5	1,3	2,7	0,1	7,8	8,9	19,5
177	81,8	17,6	0	1,3	77,4	11,9	2,9	1,4	3,7	0,6	0,6	0,1	-1,6	1,7	3,7	0	6,3	8,9	19
178	79,8	19,4	0	1,3	77,4	13,2	3	0,7	1,9	0,4	0,3	1,8	-1,7	3,5	1	0	5,3	8,2	14,5
179	82,1	16,8	0	0,8	77,2	12,7	2,3	1,3	2,5	0,5	0,5	2,1	0	2,1	1,7	0,4	5,4	9,2	16,6
180	79,8	19,6	0	0,9	78	12,7	2,6	1,2	2,2	0,4	0,2	1,8	0	1,8	0,5	0	5,6	8,2	14,2
Middel	79,7	19,6	0,0	1,0	76,6	13,7	2,1	1,3	2,4	0,5	0,6	1,8	-0,6	2,5	1,9	0,5	6,5	8,4	17,3

Tablet 26. Nøgletal for alle apoteker (fortsat)

Nummer	Bruttoomsætning				Driftsudgifter, overskud før og efter afgift-tilskud										Anlægs kapital				
	Salg efter recept	Håndkøb	Salg til andre apoteker	Rabatudgifter	Vareforbrug	Lønudgifter	Nettosektor-afgift	Husleje	Andre driftsudgifter	Forrentning	Afskrivning	Overskud før udligning	Afgift-tilskud	Overskud efter udligning	Inventar, EDB	Indretning	Varelager	Udestående fordringer	I alt
181	80,8	18,6	0	0,7	77,4	13,8	2,9	1,7	1,5	0,6	0,6	0,8	0	0,8	3	0,5	6,6	7,9	18
182	79,4	20	0	1,1	76,8	13,8	4,4	1,1	2,4	0,5	0,7	-0,6	0,9	-1,5	2,1	0,1	6	8,1	16,3
183	68,2	31,2	0	0,6	73,9	13	3,4	2,1	2,6	0,3	0,3	3,8	0	3,8	1,4	0	8,5	5,4	15,3
184	81,4	17,8	0	0,9	77,2	15,6	1,6	2	2,2	0,4	0,4	-0,4	0	-0,4	1,1	0	5,4	7,8	14,3
185	78,1	21,4	0	1,1	77,5	15,5	2,7	1,1	1,7	0,5	0,3	-0,5	-1,9	1,5	1,3	0	5,8	8,9	16
186	82,4	16,8	0	0,9	77,7	12,7	2,2	1,4	2,8	0,5	0,3	1,5	0	1,5	1,5	0	6,4	8,3	16,3
187	74,9	24,5	0	0,6	74,9	11,6	0	1,6	3,6	0,8	1,2	5,8	0	5,8	2,5	6,2	5,8	7,3	21,8
188	80,3	19	0	0,8	76,8	14,1	2,7	1,5	2,6	0,5	0,3	0,8	0	0,8	1,3	0	6,1	9	16,3
189	80,5	18,8	0	1,2	77,7	13,3	2,2	1,2	3	0,7	1	-0,2	-1,9	1,7	4,5	0,6	7,5	8,1	20,7
190	81,4	17,8	0	0,9	77,3	13,3	2,8	1,1	2,9	0,5	0,6	0,6	-1,9	2,5	2,3	0,6	6,3	8,1	17,3
191	79,1	20,3	0	1,1	76,7	12,1	1,6	1,7	3,5	0,8	2	0,6	0	0,6	3	1,3	6,2	11	21,6
192	81,2	18,2	0	0,8	78,6	12,3	2,5	1,7	2,2	0,5	0,3	1,2	0	1,2	1,4	0	7	8,3	16,7
193	78,7	20,5	0	0,8	76,7	14,1	3,7	1	1,9	0,4	0,1	1,4	0,6	0,8	0,5	0	4,8	7,7	13
194	73,2	26	0	0,8	76,4	15,6	1,7	1,3	2,1	0,5	0,4	1,3	0	1,3	1,9	0	6,1	8	16
195	72,4	26,8	0	0,5	76,3	13,3	3,4	3	2,6	0,5	0,3	0,1	0	0,1	1,2	0	7,3	7,5	16
196	80,8	18,8	0	1	77,5	10,8	2,8	1,2	2,9	0,8	1,4	1,6	-2	3,5	7	1,9	5,6	7,3	21,8
197	70,9	29	0	0,7	75	11,4	0	1,3	2,3	1	2,1	6,3	0	6,3	7,5	4,8	7,6	7,3	27,2
198	77	22,8	0	0,8	75,6	13,2	5,4	1,7	2,3	0,4	0,3	0,3	2,4	-2	1,6	0	6,1	6,4	14,1
199	83,1	15,9	0	1,3	78,2	13,8	2,9	1,3	2,6	0,7	2,6	-3,4	-2,1	-1,4	3,9	0	5,7	10,1	19,7
200	79,1	20,2	0	1	77,2	15,6	1	1,5	2,7	0,5	0,2	0,3	-2,2	2,5	1,3	0	7,3	7,9	16,6
201	81,8	17,1	0	1,2	77,3	13,2	1,4	0,6	3,8	0,6	0,7	1,2	-2,1	3,3	2,6	0,7	5,9	8,7	17,8
202	75,3	24	0	0,7	77,7	11,9	5,3	1,7	2,6	0,4	0,1	-0,5	0,4	-0,9	1,1	0	6,5	6	13,6
203	79	20,3	0	1,1	77,1	14,2	2,8	0,9	2,1	0,4	0,3	1,1	-2,2	3,3	1,3	0	6,8	8,1	16,2
204	74,9	24,2	0	0,9	76,1	15	-1,1	1,6	1,4	0,4	0,2	5,3	0	5,3	0,9	0	6	8,6	15,6
205	81,7	16	1,4	0,9	78	13,6	2,1	0,7	5,4	0,7	1,6	-3,1	-2,2	-0,9	5,3	1,3	7,5	8,6	22,8
206	76,1	23,4	0	0,7	76,6	13,6	-0,1	1,7	1	0,5	0,5	5,5	0	5,5	2,6	1,3	5,6	7,1	16,7
207	80,4	18,2	0	1	73,7	14,2	3,2	0,9	2,1	0,4	0,4	4	-0,1	4,1	0,9	0,3	6,3	8,2	15,7
208	82,7	16,1	0	1,3	76,5	13,9	2,7	0,6	2,7	1,3	2,9	-1,8	-2,3	0,5	4,4	4,2	6	16,9	31,5
209	84,7	14,5	0	1	78,5	13,4	2,4	0,9	3,1	0,5	0,5	-0,3	-2,5	2,2	0,6	0	5,3	10	16
210	81	18,3	0	1,3	77,6	15,9	2,5	0,8	2,1	0,5	0,2	-0,8	-2,5	1,7	0,9	0	6,1	9,7	16,7
Middelt	78,7	20,6	0,0	0,9	76,8	13,6	2,4	1,4	2,6	0,6	0,8	1,1	-0,7	1,8	2,4	0,8	6,3	8,4	17,9

Tablet 26. Nøgletal for alle apoteker (fortsat)

Nummer	Bruttoomsætning				Driftsudgifter, overskud før og efter afgift-tilskud										Anlægskapital				
	Salg efter recept	Håndkøb	Salg til andre apoteker	Rabatudgifter	Vareforbrug	Lønudgifter	Nettosektor-afgift	Husleje	Andre driftsudgifter	Forrentning	Afskrivning	Overskud før udligning	Afgift-tilskud	Overskud efter udligning	Inventar, EDB	Indretning	Varelager	Udestående fordringer	I alt
211	78,4	21	0	1,2	75,7	13,7	2,2	1,1	2,3	0,5	0,9	2,4	-2,6	5	1,6	1,3	6,6	7,9	17,5
212	77,3	22	0	1	75,6	14,2	2,9	1,5	2,3	0,5	0,3	1,7	-2,6	4,4	1,9	0	6,9	7,7	16,5
213	74,3	25,1	0	0,7	76,2	16	2,8	1,8	1,5	0,4	0,2	0,6	0	0,6	0,7	0	7	7,2	14,9
214	80,1	18,5	0	0,9	73,7	12,8	2,6	2,7	4,2	0,9	1,4	0,8	0	0,8	3,7	3,3	8,8	9,1	24,9
215	83,4	15,9	0	1,2	77,7	11,7	3,3	1,6	2,6	0,8	1,2	-0,1	0	-0,1	4,9	3,1	5,3	8,2	21,5
216	74,1	25,4	0	0,7	74,7	16,2	6,2	1	5,9	0,7	3,8	-9,2	1,5	-11	5	3	6,3	6,9	21,2
217	82,5	17,1	0	1,7	77,9	11,7	-0,1	0,7	2,3	0,7	0,6	4,5	0	4,5	2,5	0,4	8,5	10,9	22,3
218	79,7	19,4	0	0,8	77,2	15	0	1,4	1	0,4	0,2	4	0	4	0,8	0	5,2	7,9	14
219	80,4	18,8	0	1,1	77,1	13,4	3,1	0,9	1,4	0,4	0,2	2,3	0,1	2,2	0,6	0	5,7	8,4	14,8
220	79,5	19,7	0	1	78	14,1	2,9	1	2,4	0,5	0,3	-0,2	-2,9	2,7	1,4	0	6,3	8,6	16,3
221	76,3	22,9	0	0,7	76,4	15,8	4,4	1,8	3,8	0,4	0,4	-3,8	0,3	-4,1	0,7	0	6,7	7,3	14,7
222	84,6	14,9	0	1,6	77	12,1	-0,1	0,7	2,1	0,6	0,3	5,7	0	5,7	1,9	0	7,5	10,7	20,1
223	74,5	24,3	0	0,8	74,8	18,4	-0,3	3,1	2,8	0,4	0,2	-0,2	-3,1	2,9	1	0	6,8	6,7	14,5
224	80,6	19	0	0,8	77,3	15,9	4,5	1	2,4	0,4	0,3	-2,8	0,1	-2,9	1,7	0	5,9	8	15,6
225	86,6	12,8	0	1,6	78,6	15,2	3,2	0,9	2,2	0,5	0,5	-2,7	-3	0,3	1,2	0	5,4	9,3	16
226	75,2	24	0	1,3	75,6	14,9	1,9	1,9	2,8	0,5	0,7	0,5	-3,7	4,2	3	0	6,8	7,5	17,3
227	82,2	17	0	1,5	77,4	13,9	2,3	1,2	2,5	0,5	0,4	0,4	-3,5	3,9	1,9	0	6,2	9,3	17,3
228	86,1	13,3	0	1,8	78,6	13,7	-0,2	0,7	1	0,5	0,2	3,7	0	3,7	0,7	0	6,7	9,7	17,1
229	78,8	20,8	0	1,3	77,3	16,6	-0,1	1	3	0,5	0,8	-0,4	-3,8	3,4	2,6	0,1	6,9	7,3	16,9
230	78,6	20,5	0	1	76,1	16,2	0	0,7	2	0,9	1,3	1,8	0	1,8	8	2,6	5,9	8,2	24,8
231	80,4	19	0	1	76,8	13,5	0	0,6	1,1	0,4	0,3	6,2	0	6,2	0,8	0	5,5	8,7	15
232	79,7	19,5	0	1,4	76,7	15,2	-0,1	1,4	2,9	0,6	1,3	0,4	0	0,4	2,6	0,9	8,2	9,7	21,4
233	81,4	17,9	0	1,3	77	18,1	0	0,7	0,8	0,7	0,8	0,6	0	0,6	2,9	2,3	6,1	8,8	20,1
234	82,2	17	0	1,4	78,3	15,2	-1,6	0,9	2,5	0,5	0,5	2,3	-1	3,3	0,6	0	5,3	9,7	15,6
235	81,8	17,3	0	1,2	77,7	14,8	0	1,3	1,9	0,4	0,2	2,4	0	2,4	0,6	0	5,8	8,6	15
236	80,8	18,5	0	0,9	77,8	16,5	2,9	1,7	2,4	0,5	0,2	-2,9	-4,5	1,7	0,7	0	5,3	9,9	15,9
237	77,4	21,9	0	0,7	76,7	16,8	2,8	2	3,6	0,4	0,4	-3,4	0	-3,4	1,8	0	9,3	7,2	18,3
238	79,6	19,7	0	0,9	75,5	16,8	-0,1	1	2,7	0,5	0,9	1,8	0	1,8	1,2	0	6,9	7,4	15,5
239	80,6	18,8	0	1,1	77,3	16,6	2,1	1,7	3,3	0,5	0,2	-2,9	-1,8	-1	2	0	6,9	7,9	16,7
240	78,4	20,9	0	2	77,6	14,5	2,8	1,1	2,7	0,5	0,3	-1,3	-5,4	4,1	1,9	0	7,5	8,8	18,2
Middel	79,9	19,4	0,0	1,2	76,8	15,0	1,7	1,3	2,5	0,5	0,6	0,4	-1,2	1,6	2,0	0,6	6,6	8,5	17,7

Table 26. Nøgletal for alle apoteker (fortsat)

Nummer	Bruttoomsætning				Driftsudgifter, overskud før og efter afgift-tilskud										Anlægskapital			
	Salg efter receipt	Handkøb	Salg til andre apoteker	Rabatudgifter	Vareforbrug	Lønudgifter	Nettosektor- afgift	Husleje	Andre driftsudgifter	Forentning	Afskrivning	Overskud før udligning	Afgift-tilskud	Overskud efter udligning	Inventar, EDB	Indretning	Varelager	Udestående fordringer
241	81	18,3	0	0,9	74,4	15	-0,1	1,7	1,8	0,5	0,5	0	5,1	2,5	0	7,1	8,9	18,5
242	82,2	17,3	0	1,4	77,2	17,6	0	1,3	2,1	0,5	0,2	0	-0,3	0,6	0	7,2	9,9	17,8
243	67,8	24,4	0	0,9	69,6	19,4	-0,8	1,7	5,4	0,6	1,1	-6,4	8,5	4	0,6	8,1	8,3	21
244	74,7	24,6	0	0,8	77,8	15,8	2,7	1,3	0,5	0,4	0,2	0	0,7	1,1	0	5,5	7,1	13,7
245	82,3	16,2	0	1,4	78,2	16,2	3,1	1,8	3,9	0,6	0,4	-7	1,5	0,6	0	4,8	11,5	17
246	77,9	21,3	0	1	77,2	20,6	2,9	1,4	3	0,5	0,3	-8,1	1,1	1,9	0	7,9	9,2	19
247	81,1	18,1	0	0,9	78	17,7	2,3	1,2	4,1	0,5	0,1	-11	6,4	0,5	0	7,9	10,2	18,6
Middel	78,1	20,0	0,0	1,0	76,1	17,5	1,4	1,5	3,0	0,5	0,4	-4,6	3,3	1,6	0,1	6,9	9,3	17,9

Tablet 27. Nøgleletal for apoteker med filialer

Nummer	Bruttoomsætning				Driftsudgifter, overskud før og efter afgift-tilskud										Anlægskapital				
	Salg efter recept	Håndkøb	Salg til andre apoteker	Rabatudgifter	Vareforbrug	Lønudgifter	Nettosektor-afgift	Husleje	Andre driftsudgifter	Forrentning	Afskrivning	Overskud før udligning	Afgift-tilskud	Overskud efter udligning	Inventar, EDB	Indretning	Varelager	Udestående fordringer	I alt
1	77,4	22	0	0,8	76,1	12,3	2,5	1,7	2,6	0,4	0,3	3,3	1,3	2	1,8	0,5	7,8	6,7	16,7
2	78,7	20,8	0	0,8	75,5	12,9	2,1	1,4	2,3	0,6	0,9	3,5	1,2	2,2	4,1	0,5	7,5	7,5	19,6
3	77,7	21,5	0	0,9	77,4	14,4	2,6	1	1,3	0,4	0,3	1,7	1,1	0,6	1,9	0	5,6	7,2	14,7
4	77,8	21,4	0	0,8	76,1	12,4	2,5	2	2,1	0,6	0,3	3,1	1,1	2,1	2,5	0	4,7	9,4	16,6
5	80,7	18,8	0	0,8	73,7	14,5	2,3	1,7	1,8	0,5	0,6	4	1	3	2,4	1	6,3	7,6	17,3
6	82	17,5	0	0,8	76,6	12,5	2,4	1	1,7	0,5	0,9	3,4	1	2,4	3,8	0	5,8	7,5	17,1
7	77,7	21,2	0	0,7	76	14,7	2,5	1,1	2,7	0,5	1,8	0	0,8	-0,9	3,2	0,4	5,9	7	16,6
8	77,8	21,8	0	0,7	76	13,5	1,6	1,7	1,6	0,6	0,7	3,5	0,9	2,6	3,8	1,4	6,1	6,9	18,3
9	76	23,1	0	0,9	76	10,9	2,4	1,4	2,2	0,6	1,2	4,5	0,7	3,7	3,8	0,1	6,3	7,8	18
10	82,2	16,7	0	1	76,8	13,4	1,6	1,1	3,4	0,5	0,8	1,5	0,8	0,7	1,7	0,1	6,1	8,4	16,2
11	80,7	18,7	0	0,9	77,5	13,6	1,6	1,5	2	0,5	0,4	2	0,8	1,2	1,3	0	6,9	8,5	16,8
12	81,3	18	0	1,1	76,8	12,8	2,3	1,2	1,9	0,4	0,2	3,4	0,8	2,5	0,6	0	5,4	8,4	14,4
13	77,4	21,6	0	1,2	74,5	15,5	1	2,2	2,1	0,6	0,8	2	0,6	1,4	3,7	0	7	8,5	19,3
14	79,1	20,2	0	0,8	77,1	14,3	2,2	1,6	2,8	0,5	0,4	0,3	0,7	-0,5	2,6	0	6,8	8,1	17,6
15	81,5	17,6	0	1	77	14,2	2,5	1,1	1,4	0,4	0,3	2,1	0,8	1,3	1,5	0	5,3	7,9	14,7
16	82,8	16,3	0	1,4	77,5	12,7	2,2	0,9	3	0,6	0,5	1,4	0,7	0,7	1,8	0,2	6,6	9,4	18,1
17	83,5	15,9	0	1,1	78,1	11,3	2,2	1,1	1,9	0,5	0,5	3,3	0,6	2,7	3	0,3	5,1	8,4	16,9
18	82,9	16,6	0	0,8	77,2	12,6	2,2	1,2	2	0,5	0,6	2,9	0,7	2,1	2,1	0,2	6,1	8	16,4
19	64,1	12,8	21,7	0,9	74,9	15,4	0,2	1,3	4,7	0,7	0,5	1,5	-0,1	1,6	2	0,7	6,4	11,2	20,2
20	79,5	19,7	0	1	76,3	14,5	2,2	1,3	1,7	0,4	0,4	2,3	0,6	1,7	1	0	6,8	7,9	15,7
21	78,8	20,6	0	0,8	76,1	13,3	2	1,3	2,5	0,6	1	2,3	0,5	1,7	3,7	2,3	6,8	7,1	19,9
22	84,2	15,4	0	0,9	79,2	12,8	2,1	1	1,8	0,7	0,3	1	0,5	0,5	2,1	0	7,6	13,3	23
23	78,5	20	0	1,2	75,3	15	1,4	1,4	2,6	0,7	1,2	1,3	0,4	0,9	3	1,6	6,1	9,1	19,8
24	80,4	19,1	0	1,1	76,8	13,6	1,7	1,4	1,8	0,6	0,7	2,4	0,5	1,9	3,5	0	7,6	8,1	19,2
25	78	21,1	0	1	77,3	14,3	1,3	1,2	2,3	0,5	0,7	1,5	0,4	1,1	1,1	0,5	5,3	8,2	15,1
26	84,3	15,2	0	1,5	77,1	12,6	1,8	1	2,1	0,5	0,2	3,2	0,5	2,7	0,9	0	6,6	9,7	17,2
27	80,8	18,5	0	1,1	77,6	14,1	2	1	2,6	0,6	0,6	0,5	0,4	0,1	2,6	0	7,8	9,3	19,6
28	77,4	22	0	1,1	76,8	13,1	1,9	1,8	2,6	0,8	1,4	0,5	0,3	0,2	6,4	1,3	8,4	9,3	25,3
29	82,6	16,5	0	1,1	72,6	13,5	1,2	1,4	4,1	0,7	1,3	4	0,4	3,6	3,6	4	11,7	6,4	25,7
30	81,2	18	0	1,1	76	14,2	0,9	1,2	2	0,5	0,4	3,9	0,2	3,7	0,7	0	6,4	8,7	15,8

Tabel 27. Nøgletal for apoteker med filialer (fortsat)

Nummer	Bruttoomsætning				Driftsudgifter, overskud før og efter afgift-tilskud										Anlægskapital				
	Salg efter receipt	Handkøb	Salg til andre apoteker	Rabatudgifter	Vareforbrug	Lønudgifter	Nettosektor-afgift	Husleje	Andre driftsudgifter	Forrentning	Afskrivning	Overskud før udlligning	Afgift-tilskud	Overskud efter udlligning	Inventar, EDB	Indretning	Varelager	Udestående fordringer	I alt
31	84	15	0	1,1	77,8	15,4	0,4	1	2,6	0,5	1,2	-0,1	0,4	-0,5	2,3	0,2	6,3	8,2	17
32	81,6	17,5	0	1,4	77,4	12,7	1,8	0,8	2,3	0,6	0,6	2,4	0,4	2	2,6	0,7	6	9,5	18,7
33	75,4	24,2	0	1	73,2	14,9	2,1	1,3	3,8	0,7	1,1	1,8	0,1	1,7	4,4	1,2	6,5	8,4	20,4
34	83,4	16,1	0	1	78,2	14,6	1,1	0,8	1,2	0,5	0,3	2,2	0,1	2,1	0,7	0,8	6,4	10,1	18
35	80,3	19	0	0,8	75,4	13,2	1,9	1,2	2,1	0,5	1,5	3,5	0,2	3,3	2,4	0,6	6	7,7	16,7
36	80,7	18,3	0	1,1	76,7	13,5	2,1	1,3	2,7	0,7	0,9	1	0,2	0,8	4,9	1,6	6	8,7	21,2
37	77,3	22	0	0,8	76	13	2,2	1,7	2,6	0,5	0,5	2,8	0,1	2,7	2	0	7,5	7,4	16,9
38	81,9	17,4	0	1,3	77	14,8	1,8	1,1	1,8	0,4	0,7	1	-0,1	1,1	0,7	0	5,5	8,7	14,9
39	77,4	21,7	0	0,9	76,5	14	2	1,3	2,5	0,4	0,2	2,3	0	2,3	1,4	0	6,8	6,4	14,5
40	79,3	20,1	0	1,1	77,3	15,1	2,1	1,4	1,6	0,6	0,8	0	0,1	-0,1	2,7	1	6,7	8,3	18,6
41	64,1	35,6	0	0,6	74	14,2	2,4	1,7	4,6	0,6	1,1	0,9	0	0,9	4,5	0,8	7,2	5,8	18,3
42	82,7	17	0	1,3	77,7	13,9	2	1,3	2	0,5	0,4	1	0,1	0,9	1,3	0	7,2	9,1	17,6
43	74,4	25	0	0,8	73,8	14,9	2	2	2,4	0,6	0,6	3	0	3	2,8	1,6	6,3	7,1	17,8
44	79,9	19,4	0	1,1	77,4	13,5	1,6	2	2,2	0,7	0,8	0,6	-0,2	0,8	3,8	0,1	7,3	10,5	21,7
45	80	19	0	0,9	77,6	14,2	1,7	1,4	3,1	0,6	0,7	0	-0,1	0,1	4,2	0,4	7,7	7,6	19,9
46	80,4	18,9	0	1,2	77,1	15	1,6	1,6	4,1	0,7	0,8	-2	-0,1	-1,9	1,7	3	8	9,5	22,2
47	82,3	16,6	0	1,2	77,8	14,3	0,7	1,4	3,5	0,6	1,2	-0,7	0	-0,7	1,6	0,1	6,9	10,1	18,7
48	77,2	22	0	1	76,3	13,9	2,1	1	2,6	0,4	0,4	2,2	0	2,2	1,4	0	8	7,2	16,6
49	81,1	18,1	0	1,1	77,5	14,3	1,6	1,5	2,4	0,5	0,6	0,6	-0,4	1	2,5	0	6,1	8,8	17,3
50	83,1	16,4	0	1,3	77,3	13,2	1,7	1,2	3,2	0,6	0,5	1,1	-0,4	1,5	2,6	0	7,5	9,3	19,3
51	84	15,5	0	1,1	79,4	13,6	1,7	1	1,9	0,6	0,6	0,3	-0,8	1,1	2,5	0,2	5,6	9,2	17,5
52	78,5	21	0	1	76,2	15,3	1,2	1,4	3,1	0,5	0,3	1,1	-0,9	2	1,4	0	7,6	8	17
53	84,2	15	0	1,9	78,1	15,1	1,6	0,9	2,6	0,6	0,4	-1,2	-1,1	-0,1	1,7	0	7,2	11,2	20
54	80,8	18,6	0	1,1	77,3	13,2	1,6	1,1	2,2	0,7	0,7	2,2	-1,3	3,5	2,1	0	6,2	11,8	20
55	81	18,3	0	1,2	75,1	13,8	1,4	0,8	1,6	0,5	0,5	5	-1,1	6,1	1,4	0	8,9	8,6	18,9
56	81,8	17,4	0	1,3	77,7	15,1	0,6	1,2	2,5	0,4	0,2	1	0,6	0,4	1	0	6,9	8,5	16,5
57	81	18,3	0	1,2	77	14,6	1,1	1,7	1,8	0,5	0,3	1,7	-1,4	3,1	2,3	0	6,8	8,5	17,7
58	82,2	17,2	0	1,2	78,4	11,7	1,7	0,9	2,5	0,6	0,5	2,6	-1,3	3,9	2,3	1,5	6	8,6	18,5
59	80,9	18,2	0	1,1	76,9	14,3	1	2	2,6	0,7	0,9	0,4	-1,5	1,8	2,5	0,7	7,9	10,6	21,8
60	80,6	18,5	0	1,2	76,5	15,2	-0,1	1	2,1	0,5	0,5	3	-1,5	4,6	1,6	0	6,3	9,1	17,1

Tablet 27. Nøgleletal for apoteker med filialer (fortsat)

Nummer	Bruttoomsætning		Driftsudgifter, overskud før og efter afgift-tilskud										Anlægs kapital						
	Salg efter recept	Håndkøb	Salg til andre apoteker	Rabatudgifter	Vareforbrug	Lønudgifter	Nettosektor-afgift	Husleje	Andre driftsudgifter	Forrentning	Afskrivning	Overskud før udligning	Afgift-tilskud	Overskud efter udligning	Inventar, EDB	Indretning	Varelager	Udestående fordringer	I alt
61	80,6	18,8	0	1,2	78,1	14,8	1,2	1,2	2,6	0,6	0,6	-0,2	-1,5	1,3	2,7	0,1	7,8	8,9	19,5
62	79,1	20,2	0	1	77,2	15,6	1	1,5	2,7	0,5	0,2	0,3	-2,2	2,5	1,3	0	7,3	7,9	16,6
63	81,8	17,1	0	1,2	77,3	13,2	1,4	0,6	3,8	0,6	0,7	1,2	-2,1	3,3	2,6	0,7	5,9	8,7	17,8
64	78,8	20,8	0	1,3	77,3	16,6	-0,1	1	3	0,5	0,8	-0,4	-3,8	3,4	2,6	0,1	6,9	7,3	16,9
65	79,7	19,5	0	1,4	76,7	15,2	-0,1	1,4	2,9	0,6	1,3	0,4	0	0,4	2,6	0,9	8,2	9,7	21,4
Middel	79,8	19,1	0,3	1,1	76,7	13,9	1,7	1,3	2,5	0,6	0,7	1,7	0,0	1,7	2,4	0,5	6,8	8,6	18,2

Bilag

I bilaget består felternes indhold hovedsageligt af summeringer af 251 regnskaber, mens enkelte felter, fx gennemsnitspriser, er beregnet ud fra summerne.

Beløb er opgjort i kr., og under specifikation af bruttoomsætning er antal pakninger opgjort i stk.

Bilaget til denne publikation er beregnet efter anden metode end publikationens øvrige tabeller, hvorfor der kan være mindre uoverensstemmelser i forhold til publikationens øvrige tabeller.

DRIFTSREGNSKAB

(f101) Nr. Alle apoteker

til Sundhedsstyrelsen

for perioden 01.01.2011 til 31.12.2011

Bruttoomsætning (f104)	11.970.524.810
Rabatudgifter (f105)	109.853.867
Nettoomsætning (f106)	11.860.670.942
Vareforbrug (f107)	9.122.456.799
Dækningsbidrag (f108)	2.738.214.144
Lønudgifter (f109)	1.644.732.046
Nettosektoravgift/tilskud (f110b)	236.509.896
Husleje (f111)	158.174.117
Energi (f112)	25.073.064
Vedligeholdelse (f113)	44.991.946
Forsikringer (f114)	10.462.529
Tab på udestående fordringer (f115)	3.639.232
Andre driftsindtægter (f115a)	110.545.859
Andre driftsudgifter (f116)	320.326.913
Indtjeningsbidrag (f117)	404.850.262
Forrentning (f118)	67.005.012
Afskrivninger (f119)	81.951.941
Overskud før afgift/tilskud (f120)	255.893.317
Udligning: Ordinær afgift-ordinært tilskud (f122)	-653.461
Overskud efter afgift/tilskud (f123)	256.546.778

Revisors navn og adresse:	Apotekers navn, adresse og e-mail:
<p>A. Har der været forhold, der har haft væsentlig indflydelse på apotekets økonomi, som ikke fremgår af apoteksregnskabet: <input type="checkbox"/> Ja, jf. vedlagte bilag <input type="checkbox"/> Nej</p> <p>B. Det erklæres, at den opbevarede dokumentation vedr. omkostningsbegrundede rabatter på apoteksforbeholdte lægemidler opfylder betingelserne i § 33 i bekendtgørelse om reklame mv. for lægemidler.</p> <p>C. Det erklæres, at de i regnskabet anførte poster vedr. omkostningsbegrundede rabatter på apoteksforbeholdte lægemidler er modtaget i overensstemmelse med rabatydersnes udarbejdede og offentliggjorte oplysninger om adgangen til at opnå omkostningsbegrundede rabatter.</p> <p>D. Det erklæres, at de omkostningsbegrundede rabatter på apoteksforbeholdte lægemidler i øvrigt er modtaget i overensstemmelse med reglerne i bekendtgørelse om reklame mv. for lægemidler</p> <p>E. Det erklæres, at regnskabet poster vedr. markedsføringsaktiviteter samt de modtagne ydelser dokumenteret i henhold til § 14 i bekendtgørelse om apotekeres og apotekerkæders aflæggelse af regnskab er i overensstemmelse med reglerne i bekendtgørelse om reklame mv. for lægemidler.</p> <p>F. Det bekræftes, at regnskabet er aflagt i overensstemmelse med Lægemedelstyrelsens retningslinier.</p> <p>G. Har apoteket haft magistrel produktion? <input type="checkbox"/> Ja, over 50.000 kr., jf. vedlagte magistrelle regnskab <input type="checkbox"/> Ja, under 50.000 kr. <input type="checkbox"/> Nej</p> <p>Dato: <input type="text"/> Underskrift: <input type="text"/> Der henvises til digital signatur</p>	

AFGIFT/TILSKUD

Beregningsgrundlag for sektorafgifter

Nr. x

Bruttoomsætning (f201)	11.970.524.810
Dosispkningsgebyrer til andre apoteker (f202a)	80.688.054
Salg af dosisdispenserede lægemidler til andre apoteker (f202b)	240.294.920
Rabatudgifter (f203)	109.853.867
Tab på udestående fordringer (f204)	3.639.232
Beregningsgrundlag (f205)	11.536.048.737
Korrektion for supplerende enheder (f205a)	0
Beregningsgrundlag efter korrektion (f205b)	11.536.048.777

Afgiftsgrundlag vedr. lægemidler til produktionsdyr

	Omsætning (f205c)	Korrektion for udestående fordringer (f205d)	Omsætning efter korrektion (f205e)
Lægemidler til produktionsdyr (kr.)	323.251.772	-467.058	322.784.714

Afgifts- og godtgørelsesgrundlag for frihandelsvarer og recepter

	Omsætning (f229 og f230)	Evt. korrektion for suppl. enhed (f229a og f230a)	Omsætning efter korrektion (f229b og f230b)
Afgiftsgrundlag vedr. frihandelsvarer (kr.)	1.351.191.450	2.153	1.351.193.603
Godtgørelsesgrundlag vedr. recepter (antal)	58.273.419	-158	58.273.261

Afgifter og godtgørelse

Afgift til Apotekervæsenets Pensionsordning

	Afgift	Godtgørelse
Apotekervæsenets Pensionsordning (f208)	169.365.303	
Privat pensionsordning (f207)	12.464.398	
Beregnet bidrag (f206)	181.829.701	

Sektorafgifter og godtgørelser

	Afgift	Godtgørelse
Supplerende enheder (f208a, f208b)	12.228.213	11.584.200
Filial (f209, f210)	34.253.251	34.190.400
Apoteksudsalg (f211, f212)	8.764.991	8.783.125
Ekstraordinære tilskud og veterinær kompensation (f213, f214)	2.231.129	99.403
Administration (f215)	7.498.428	
Schengenaftale (f215a, f215b)	2.305.598	1.770.801
Dosisekspeditionsgebyr (f215c, f215d)	9.336.990	7.460.702
Frihandelsvareafgift og receptgodtgørelse (f215e og f215f)	29.079.994	29.136.684
Uddannelse (f218)	50.850.730	
Farmakonomelev (f219b, f220b)	22.828.548	22.841.000
Vagt (f221, f222)	51.763.999	51.351.213
Henstandsordning (f221a, f222a)	4.369.265	3.072.358
Kvalitetssikring og akkreditering (f221b, f221c)	9.823.278	7.900.000
I alt (f231, f232)	245.334.424	178.189.887

Afgifter og godtgørelser i alt

	Afgift	Godtgørelse
I alt (f225, f226)	414.699.727	178.189.887

Nettoafgift/godtgørelser i alt (f228)	236.509.896
---------------------------------------	-------------

Regulering af pensionsbidrag

Nr. x

Beregnet pensionsbidrag (f301)	181.829.701
Indbetalt til Apotekervæsenets Pensionsordning (f302)	169.053.449
Indbetalt til privat pensionsordning (f303)	12.464.398
Indbetaling til Lægemiddelstyrelsen (f305)	313.535

Ordinær afgift og tilskud

Omsætning af receptekspederede lægemidler til enkeltpersoner (f306)	8.964.242.050
Omsætning af apoteksforbeholdte håndkøbslægemidler (f307)	344.865.489
Omsætning af lægeordnede dosisekspeditionsgebyrer (f307a)	23.674.514
Hertil svarende rabatudgifter (f308)	103.693.164
Afgiftspligtig omsætning (f309)	9.229.088.886
Beløbsgrænse (f310)	10.629.870.000
Afgiftspligtig/tilskudsberettiget beløb før korrektion (f310b)	-1.400.781.114
Omsætningskorrektion for supplerende enheder (f309a)	258.660.000
Beløbsgrænsekorrektion for supplerende enhed (f310a)	-517.320.000
Afgiftspligtig/tilskudsberettiget beløb efter korrektion (f312)	-624.801.114

Regulering af afgift/tilskud

Endelig afgift/endeligt tilskud (f314)	-653.461
Godtgørelse for supplerende enhed (f314a)	11.584.200
Filialgodtgørelse (f315)	34.190.400
Apoteksudsalgsgodtgørelse (f316)	8.783.125
Godtgørelse for antal receptpakninger (f316a)	29.136.684
Godtgørelse for farmakonomelev (f330)	22.841.000
Vagtgodtgørelse (f331)	51.351.213
Akkreditering (f333)	7.900.000
Sektorafgift (f317)	105.698.599
Afgift/tilskud (f319)	78.894.402
Nettobetaling til Lægemiddelstyrelsen (eksl. afgift for lægemidler til produktionsdyr) (f321)	
At indbetale til Lægemiddelstyrelsen (f323)	

Regulering af afgift vedr. lægemidler til produktionsdyr

Afgift vedr. lægemidler til produktionsdyr (f317a)	2.695.256
Indbetalt afgift vedr. lægemidler til produktionsdyr (f328)	
At indbetale til Lægemiddelstyrelsen (f329)	

Regulering af afgift/tilskud i alt

Afgift/tilskud i alt (inkl. afgift for lægemidler til produktionsdyr) (f334)	
Indbetalt afgift i alt (inkl. afgift for lægemidler til produktionsdyr) (f335)	
Nettobetaling i alt til Lægemiddelstyrelsen (inkl. afgift for lægemidler til produktionsdyr) (f336)	

Statusoplysninger

Nr. x

Inventar

	Ordinært	Dosisdispensering	I alt
Inventar primo (f401a, f401b og f401)	261.746.647	4.965.988	266.712.635
Inventaranskaffelser i årets løb	54.049.415	78.815	54.128.230
Afskrivning (f403a, f403b og 403)	39.902.234	1.557.249	41.459.482
Fortjeneste ved salg af inventar	944.786	0	944.786
Tab ved salg af inventar/kassation	2.347.287	0	2.347.287
Salg af inventar (f406a, f406b og 406)	4.090.375	0	4.090.375
Inventar ultimo (f407a, f407b og f407)	270.400.972	3.487.554	273.888.526
Inventar til forrentning (f408)			270.300.583

EDB-udstyr

Edb-udstyr primo (f409)			20.237.187
Edb-anskaffelser i årets løb (f410)			15.550.724
Afskrivning (f411)			18.387.175
Fortjeneste ved salg af edb-udstyr (f412)			892.401
Tab ved salg af edb-udstyr/kassation af edb-udstyr (f413)			135.055
Salg af edb-udstyr (f414)			392.000
Edb-udstyr ultimo (f415)			17.766.083
Edb-udstyr til forrentning (f416)			19.001.655

Indretning

	Ordinært	Dosisdispensering	I alt
Indretning primo (f418a, f418b og f418)	62.140.593	2.191.016	64.331.609
Indretningsudgifter i årets løb (f419a, f419b og f419)	18.044.402	0	18.044.402
Afskrivning (f420a, f420b og f420)	14.819.227	371.679	15.190.906
Indretning ultimo (f421a, f421b og f421)	65.440.777	1.819.337	67.260.114
Indretning til forrentning (f422)			65.795.871

Varelager

Varelager primo (f423)			778.133.715
Varelager ultimo (f424)			759.180.326
Varelager til forrentning (f425)			768.657.055

Specifikation af varelager

Opgørelsesdag

01-01-11

31-12-11

Lægemidler og magistrelle lægemidler (f427 og f432)	579.505.134	555.612.512
Sygeplejeartikler, forbindsstoffer, mærkevarer o.l. (f428 og f433)	184.364.941	187.304.941
Andre varer, herunder råvarer og emballage (f429 og f434)	14.166.875	15.323.990
I alt (f430, f431)	778.036.951	758.241.442

Udestående fordringer

Nr. x

Udestående fordringer primo (f501)	729.671.240
Udestående fordringer ultimo (f502)	685.722.287
Gennemsnitlige udestående fordringer (f505)	707.696.823
Udestående fordringer til forrentning (f511)	1.061.545.175

Varevogne

	Varevogn 1	Varevogn 2	I alt
Varevognenes samlede værdi primo (f513a, f513b, f513)	0	0	10.493.891
Køb af varevogne (f514a, f514b, f514)	0	0	5.876.947
Afskrivninger (f515a, f515b, f515)	0	0	4.889.544
Fortjeneste ved salg af varevogne (516, f516c, f516a)	0	0	531.311
Tab ved salg/kassation af varevogne (f516d, f516e, f516b)	0	0	38.403
Salg af varevogne (f517a, f517b, f517)	0	0	1.264.756
Varevognenes samlede værdi ultimo (f518a, f518b, f518)	0	0	10.709.461
Varevogne til forrentning (f519a, f519b, f519)	0	0	10.601.684

Kapital vedr. lejede lokaler

	Apotek	Filialer	Udsalg	Andet	I alt
Depositum primo	21.840.355	3.062.754	3.523.068	225.108	28.651.285
Depositum ultimo	21.740.167	3.054.889	3.741.372	230.444	28.766.872
Forudbetalt husleje primo	1.370.117	98.367	4.730	0	1.473.214
Forudbetalt husleje ultimo	1.322.573	124.503	4.730	0	1.451.806
Kapital vedr. lejede lokaler til forrentning (f540)					30.171.612

Leverandørkreditter

Leverandørkreditter til forrentning (f541)	1.474.362.932
--------------------------------------------	---------------

Skyldige feriepenge

Skyldige feriepenge primo (f544)	5.890.116
Indbetaling af feriepenge ved fratræden (f545)	706.499
Skyldige feriepenge ultimo (f546)	5.183.617

Skyldig overtid

Værdien af skyldig overtid primo (f547)	16.954.938
Værdien af skyldig overtid ultimo (f548)	17.487.017

Omsættningens sammensætning

Salg efter recept (f603)		9.209.880.166
Magistrelle lægemidler (f601)	65.041.844	
Lægemidler (f602)	9.144.838.321	
Håndkøbssalg (f606)		2.281.094.367
Apoteksforbeholdte håndkøbslægemidler (f604)	339.825.471	
Ikke apoteksforbeholdte håndkøbslægemidler (f604a)	590.077.452	
Frihandelsvarer (f605)	1.351.191.450	
Salg til andre apoteker (f610)		384.016.986
Apoteksforbeholdte lægemidler (f608)	62.978.459	
Ikke-apoteksforbeholdte håndkøbslægemidler (f608a)	29.126	
Frihandelsvarer (f609)	127	
Dosisdispenserede lægemidler mv. (f609a)	240.294.920	
Pakningsgebyrer vedr. dosisdispensering (f609b)	80.714.354	
Andre driftsindtægter (f611c)		95.533.294
Sundhedsfremmende foranstaltninger (f611a)	8.582.509	
Udbringnings- og andre servicegebyrer (f611d)	65.789.581	
Andre driftsindtægter i øvrigt (f611b)	21.161.204	
I alt (f612)		11.970.524.810

Salg efter recept

Enkelpersoner	Antal pakninger	Beløb	Gennemsnitspris
Magistrelle lægemidler (f613-615)	225.954	48.572.093	214,96
Lægemidler (f616-618)	56.580.110	8.900.517.782	157,31
I alt (f619-621)	56.806.064	8.949.089.872	157,54

Sygehuse, lægepraksis m.v. (Institutionstakst)*

Magistrelle lægemidler (f622-624)	13.981	2.319.561	165,91
Lægemidler (f625-627)	339.595	67.317.107	198,23
I alt (f628-630)	353.576	69.636.667	196,95

Dyrlægeordinationer af apoteksforbeholdte lægemidler (Institutionstakst)*

Magistrelle lægemidler til øvrige dyr (f652-654)	11.156	4.603.445	412,64
Magistrelle lægemidler til produktionsdyr (f661-663)	292	49.105	168,17
Lægemidler (f655-657)	246.263	41.257.311	167,53
I alt (f658-660)	257.711	45.909.862	178,14

Dyrlægeordinationer af apoteksforbeholdte lægemidler**

Magistrelle lægemidler til øvrige dyr (f640-642)	22.909	5.992.926	261,60
Magistrelle lægemidler til produktionsdyr (f664-666)	6.397	3.504.715	547,87
Lægemidler (f643-645)	826.762	135.746.122	164,19
I alt (f646-648)	856.068	145.243.763	169,66

Apoteksforbeholdte dyrlægeordinationer i alt (f649-651)	1.113.779	191.153.625	171,63
---------------------------------------------------------	-----------	-------------	--------

* Hvor prisen beregnes i henhold til § 2, stk. 3 eller 5 i bekendtgørelse om beregning af forbrugerpriser mv. på lægemidler.

** Hvor prisen beregnes i henhold til § 2, stk. 1 i bekendtgørelse om beregning af forbrugerpriser mv. på lægemidler.

Omsætning gennem filialer, udsalg m.v.

Nr. x

Beliggenhed	Fra	Dato Til	Håndkøb mv.	Receptsalg	Omsætning
Apoteksfilialer					
Antal: 68	(700a-700d)	I alt	264.478.173	1.068.741.299	1.333.219.472

Apoteksudsalg

Antal: 123	(f701-704)	I alt	289.868.497	651.390.450	941.258.946

Håndkøbsudsalg

			Ikke-apteksforbeholdte håndkøbslægemidler	Apoteksforbeholdte lægemiddelpakninger	I alt
Antal: 599	(f705-708)	I alt	62.492.446	580.709.574	643.202.020

Medicinudleveringssteder

			Omsætning	I alt
Antal: 228	(f709)	I alt	120.719.007	120.719.007

Ad Rabatudgifter

Nr. x

Enkeltpersoner og institutioner (f801)	280.818
Den offentlige sygesikring (f802)	91.182.793
Håndkøbsudsalg, apoteksforbeholdte lægemidler (f805)	10.425.501
Håndkøbsudsalg, ikke-apoteksforbeholdte håndkøbslægemidler (f804)	4.716.809
Håndkøbsudsalg, frihandelsvarer (f805a)	1.255.578
Medicinudleveringssteder (f807)	1.992.369
I alt (f808)	109.853.867

Ad Vareforbrug

Varelager primo (f809)	778.133.715
Varekøb, før fradrag af rabatter (f810)	9.393.608.564
Varelager ultimo (f811)	759.180.326
Omkostningsbegrundede rabatter (f812a)	163.219.100
Leverandørrabatter på frihandelsvarer (f812)	126.886.053
Vareforbrug, efter fradrag af rabatter (f814)	9.122.456.799

Varekøb frihandelsvarer, før fradrag af rabatter (f880)	877.610.147
---------------------------------------------------------	-------------

Ad Lønudgifter	Gsn.antal	Lønudgifter	Andre lønudgifter	Refusioner	I alt
Farmaceuter	532,00	335.243.922	40.620.988	23.456.811	352.408.099
Farmakonomer	2.473,00	1.020.696.435	58.921.159	78.426.651	1.001.190.942
Elever	556,00	78.072.274	-14.384.923	4.627.915	59.059.439
Øvrigt personale	792,00	193.652.106	48.304.459	9.883.008	232.073.557
I alt	4.353,00	1.627.664.737	133.461.694	116.394.385	1.644.732.046

Ad Husleje

Sted	Ejede lokaler		Lejede lokaler	
	m ²	kr	m ²	kr
Apotek (f840-843)	41.668	45.963.348	76.599	81.769.792
Apoteksfilial (f844-851)	3.318	3.435.160	10.896	10.547.984
	0	0	673	660.422
Apoteksudsalg (f852-867)	1.222	1.223.798	7.790	10.139.642
	265	266.100	2.525	2.964.111
	50	48.000	82	120.538
	0	0	100	0
Andre lejeudgifter (f868-875)	0	-28.040	1.462	967.530
	0	-2.640	318	98.372
I alt (f876-879)	46.523	50.905.726	100.445	107.268.391

Ad Andre driftsudgifter

Nr. x

	Udgifter	Indtægter
Bidrag til privat pensionsordning (f901, f901a)	12.464.398	0
Kontingenter, kredsmøder m.v. (f902, f902a)	9.727.412	36.000
Kørsel (f903, f903a)	19.996.841	199.959
Takster, bøger og blade (f904, f904a)	7.573.349	0
Porto og kontorrekvisitter (f905a, f905d)	16.340.239	37.529
Porto ved udbringning medicin (f905c, f905e)	584.061	129.968
Telefon og telelinier (f905b, f905f)	20.491.575	6.477
Småinventar (f906, f906a)	16.043.611	350.472
Rengøring (f907, f907a)	27.625.103	0
Arbejdstøj (f908, f908a)	5.432.426	0
Undervisning, kurser og kongresser (f909, f909a)	29.035.700	4.059.346
Traktement af personale (f910, f910a)	18.861.318	330.852
Repræsentation (f911, f911a)	2.618.224	0
Revisionshonorar (f912, f912a)	16.931.236	29.157
Eksternt edb-bogholderi (f913a, f913c)	8.704.764	0
Edb-software (f913b, 913d)	34.643.174	90.000
Leje af materiel (f914, f914a)	24.237.452	0
Arbejds miljøafgift (f915, f915a)	1.535.224	0
Varelageropgørelse (f916, f916a)	148.443	600.476
Udlejning af vinduer og podier (f940)		56.332.555
Fjernsynsreklame (apoteks-tv) (f941, f941a)	1.960.845	9.352.114
Sponsorater (f942, f942a)	213.950	5.000
Øvrig markedsføring (f917, f917a)	26.292.176	36.347.593
Dankortabonnement (f943, f943a)	6.843.951	0
Diverse udgifter og indtægter (f918 og f918a)	12.021.442	2.638.361
I alt (f919, f919a)	320.326.913	110.545.859

Ad Forrentning

Inventar (f920)	266.882.974
Edb-udstyr (f921)	18.456.695
Indretning (f922)	65.722.537
Udestående fordringer (f923)	1.040.248.733
Varevogne (f924)	10.534.761
Kapital vedr. lejede lokaler (f925)	29.729.796
I alt (f926)	1.431.575.395
Forrentning (f928)	73.558.745

Varelager (f929)	753.456.774
Leverandørkreditter (f930)	1.444.388.996
I alt (f931)	-690.932.260
Forrentning (f933)	-6.553.733

Forrentning i alt (f934)	67.005.012
--------------------------	------------

Ad Afskrivning

Inventar (f935)	43.484.332
Edb-udstyr (f936)	18.387.175
Indretning (f937)	15.190.906
Varevogne (f938)	4.889.544
I alt (f939)	81.951.941

Henstandsordning for kroniske syge

Nr. x

Antal personer, der har været omfattet af ordningen (f1001)	12.344
Antal berettigede gebyrer vedr. ordningen (f1002)	137.293
Antal udsendte rykkere (f1003)	497
Tab på ordningen (f1004)	542.988

Dosisdispensering, apotekernes omsætning i forbindelse med detailsalg

Dosisdispenserede lægemidler m.v. i alt	Antal ugepakninger (f1010)	Beløb (f1011)	Gennemsnitspris (f1012)
Dosisdispenserede lægemidler m.v. i alt	2.483.309	409.950.887	165,08

Lægemidler m.v. *

Receptekspederede lægemidler (f1014)	279.856.771
Apoteksforbeholdte håndkøbslægemidler (f1017)	5.040.018
Ikke-apoteksforbeholdte håndkøbslægemidler (f1020)	1.010.997
Frihandelsvarer (f1023)	13.416.494
I alt (f1024)	299.324.280

Gebyrer ved lægeordination*

	Antal ugepakninger	Beløb	Gennemsnitspris
Dosispkningsgebyrer (egne) (f1025-1027)	178.912	6.261.513	35,00
Dosispkningsgebyrer (købte) (f1028-1030)	2.304.796	80.688.054	35,01
Dosispkningsgebyrer i alt (f1031-1033)	2.483.708	86.949.567	35,01
Dosisekspeditionsgebyrer (f1034-1036)	2.482.948	23.674.514	9,53
I alt (f1038)		110.624.081	

Gebyrer uden lægeordination**

	Antal ugepakninger	Beløb	Gennemsnitspris
Dosispkningsgebyrer (egne) (f1040-1042)	5	175	35,00
Dosispkningsgebyrer (købte) (f1043-1045)	53	1.855	35,00
Dosispkningsgebyrer i alt (f1046-1048)	58	2.030	35,00
Dosisekspeditionsgebyrer (f1049-1051)	52	495	9,52
I alt (f1053)		2.525	

* Indgår i recepturomsætningen til enkeltpersoner (Lægemidler, f617)

** Indgår i indtægter for udbringnings- og andre servicegebyrer (f611d).

Tilskud til astmainhalationsvejledning

Tilskud til ydelsen*	Antal ydelser	Beløb	Gennemsnit
Astmainhalationsydelse* (f1054-1056)	60.871	3.835.374	63
Mobiltjek på inhalation (kørselsgodtgørelse)** (f1057)		30.586	

* Indgår i indtægter for sundhedsfremmende foranstaltninger (f611a).

** Indgår i indtægter for udbringnings- og andre servicegebyrer (f611d).