

Udviklingen i forbruget af lægemidler mod de- pression og angst

Fra januar 2011 til juni 2014

Notat

Udviklingen i forbruget af lægemidler mod depression og angst

Fra januar 2011 til juni 2014

© Sundhedsstyrelsen, 2014. Publikationen kan frit refereres med tydelig kildeangivelse.

Sundhedsstyrelsen
Axel Heides Gade 1
2300 København S

URL: <http://www.sst.dk>

Emneord: Revurdering, medicintilskud, forbrugsanalyse, antidepressiva

Sprog: Dansk

Kategori: Faglig rådgivning

Version: 2.0

Versionsdato: 16. oktober 2014

Format: pdf

Udgivet af Sundhedsstyrelsen, oktober 2014.

Elektronisk ISBN: 978-87-7104-052-4

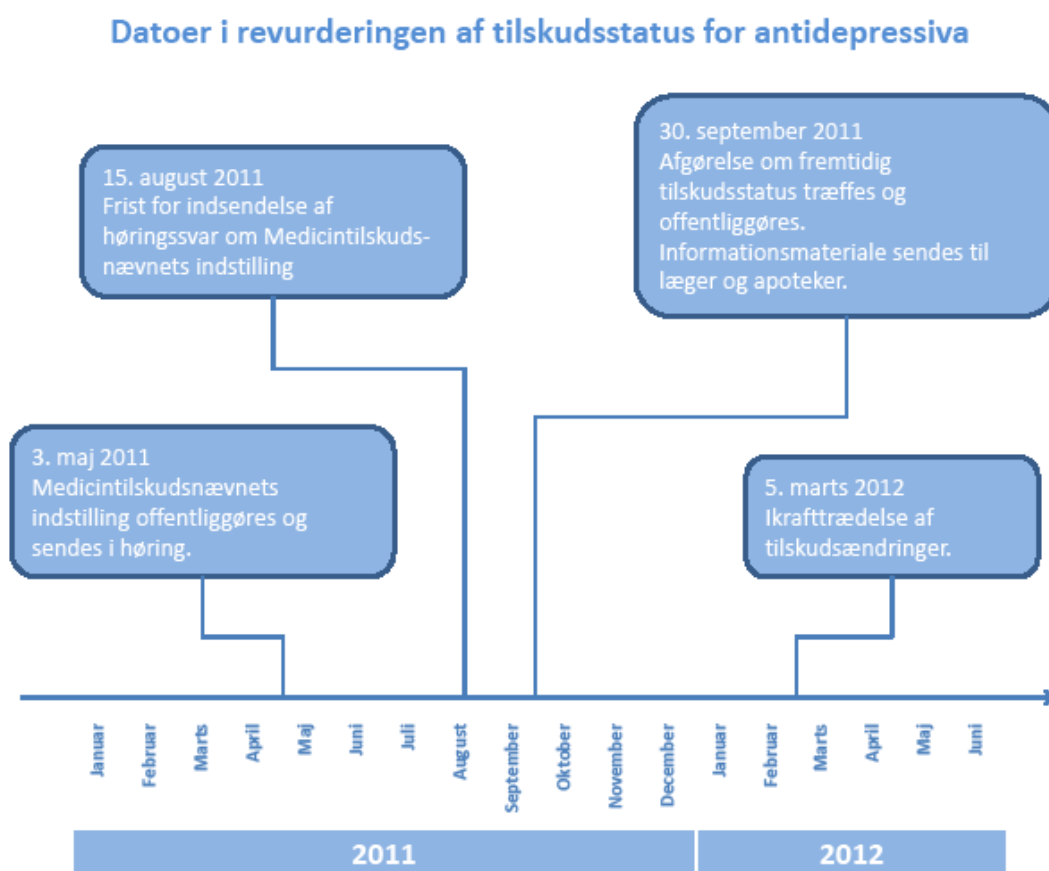
Indhold

1	Status for tilskud	4
2	Forbrug af lægemidler	5
3	Alle brugere af antidepressiva	5
4	Nye brugere af antidepressiva	7
5	Opdatering af forbrugsdata	8

1 Status for tilskud

Daværende Lægemiddelstyrelsen (nu Sundhedsstyrelsen pr. 1. marts 2012) meddelte den 22. december 2009, at vi ville begynde revurdering af tilskudsstatus for lægemidler i ATC-gruppe N (nervesystemet), og at den første lægemiddelgruppe inden for gruppe N ville blive ATC-gruppe N06A (antidepressiva).

Den 3. maj 2011 forelå Medicintilskudsnettets indstilling til fremtidig tilskudsstatus for lægemidler mod depression og angst. Indstillingen blev sendt i høring med høringsfrist 15. august 2011 og Lægemiddelstyrelsen traf afgørelse den 30. september 2011. Ændringerne i tilskudsstatus trådte i kraft den 5. marts 2012. En tidslinje over revurderingsforløbet kan ses nedenfor:



Som følge af revurderingen fik en række lægemidler ændret tilskudsstatus fra generelt tilskud til generelt klausuleret tilskud. Det er typisk lægemidler, der på grund af prisen ikke anbefales som førstevalg.

2 Forbrug af lægemidler

Langt de fleste brugere af lægemidler mod depression og angst køber lægemidler indenfor ATC-grupperne N06AB (SSRI) og/eller N06AX (andre antidepressiva). I hver af disse grupper findes nu både lægemidler med generelt tilskud og lægemidler med generelt klausuleret tilskud. I det følgende er forbruget delt op på brugere af lægemidler, der bevarede generelt uklausuleret tilskud og brugere af lægemidler, der ændrede tilskudsstatus til klausuleret tilskud, således at der ses på fordelingen af brugere delt op i følgende fire grupper:

- Personer, der køber lægemidler indenfor N06AB (SSRI), der bevarede generelt tilskud.
- Personer, der køber lægemidler indenfor N06AB (SSRI), der fik generelt klausuleret tilskud.
- Personer, der køber lægemidler indenfor N06AX (andre antidepressiva), der bevarede generelt tilskud.
- Personer, der køber lægemidler indenfor N06AX (andre antidepressiva), der fik generelt klausuleret tilskud.

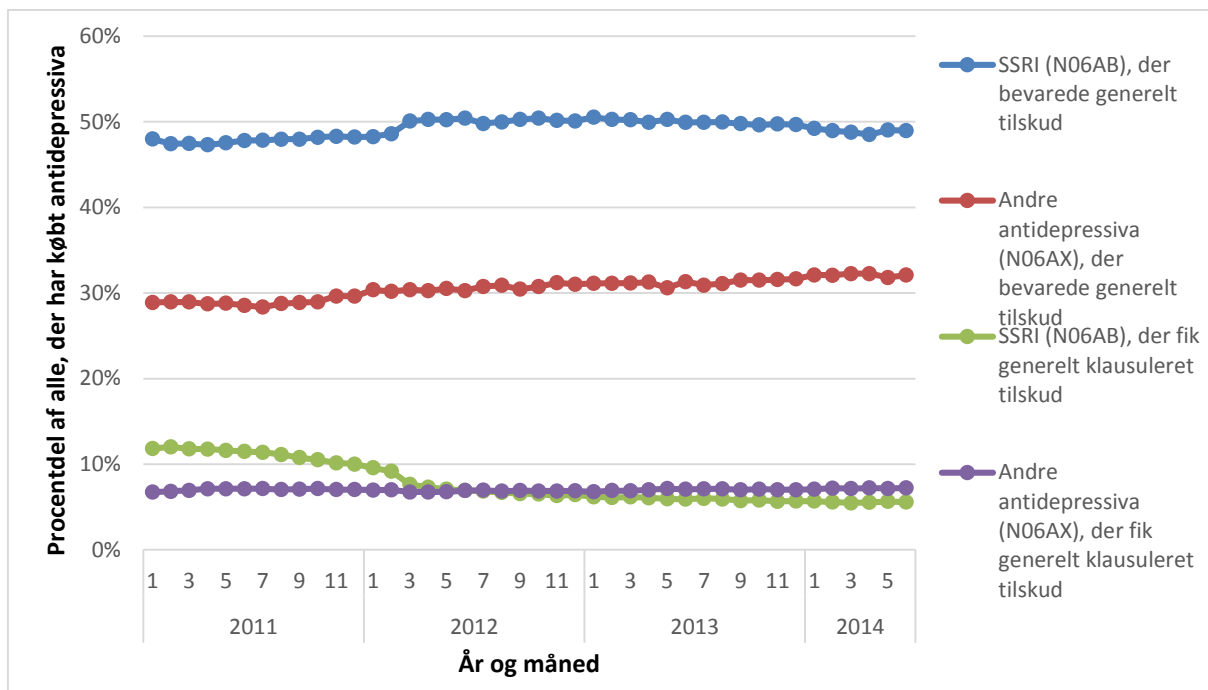
Da der forekommer store månedsudsving af antallet af personer, der køber lægemidler, ses på andelen af brugere indenfor de fire grupper i forhold til det samlede antal personer, der har købt lægemidler indenfor ATC-hovedgruppe N06A (antidepressiva).

Tallene bag graferne samt yderligere udtræk fra Lægemiddelstatistikregisteret (Statens Seruminstitut, www.ssi.dk) kan ses [i regneark](#) (xls-fil).

Tilsvarende kan [de regionsopdelte tal ses i regneark](#) (xls-fil).

3 Alle brugere af antidepressiva

Fordelingen for alle borgere, der har købt mindst et lægemiddel indenfor N06AB (SSRI) og/eller N06AX (andre antidepressiva) i den enkelte måned kan ses i figuren omstående. Vær opmærksom på, at benævnelsen ”andre antidepressiva” i dette tilfælde ikke omfatter alle andre antidepressiva, men kun lægemidler i ATC-gruppen N06AX.



Fordelingen mellem brugere var i løbet af 2011 uden de store ændringer, med undtagelse af brugere af SSRI, der fik klausuleret tilskud ved revurderingen. Denne andel faldt fra 11,8% i januar til 10,0% i december 2011. Faldet fortsatte i 2012 og i december 2012 var andelen 6,4%, altså næsten en halvering på to år.

Andelen af brugere af SSRI der bevarede generelt tilskud var som nævnt stabilt i 2011 og først i starten af 2012 ses et lille knæk på kurven fra 48,3% i januar 2012 til 50,3% i april 2012. Herefter ligger andelen igen stabilt resten af 2012.

Der ses et modsvarende knæk i andelen af brugere af SSRI, der fik klausuleret tilskud ved ændringen. I januar 2012 var andelen 9,6% mens den i april 2012 var faldet til 7,3%.

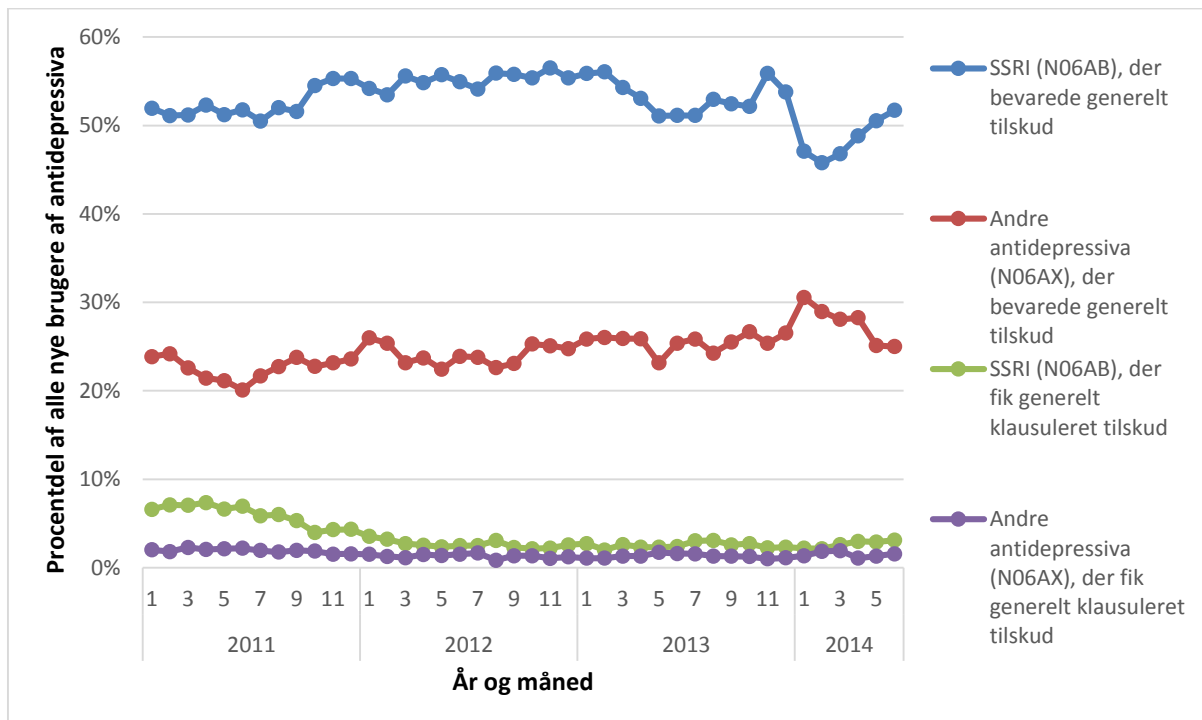
Da der ikke var nævneværdige ændringer i forbruget indenfor andre antidepressiva i samme periode tyder ændringerne på, at der er sket et skifte fra behandling med SSRI, der fik klausuleret tilskud til SSRI, der bevarede det generelt uklausulerede tilskud. Tidspunktet for ændringen falder desuden sammen med datoen for ikrafttrædelse af tilskudsændringerne (den 5. marts 2012).

Indenfor gruppen andre antidepressiva, der bevarer det generelle tilskud, har der været en stigning fra 29,0% i oktober 2011 til 31,0% i december 2012. Andelen af brugere af andre antidepressiva, der fik klausuleret tilskud, har været uden store ændringer i den undersøgte periode.

Siden 2012 har fordelingen mellem brugere i de forskellige grupper været uden markante udsving.

4 Nye brugere af antidepressiva

En ny bruger er defineret som en person, der ikke har købt antidepressiva (N06A) siden 1995. Figuren nedenfor viser fordelingen af nye brugere, der har købt mindst et lægemiddel indenfor N06AB (SSRI) og/eller N06AX (andre antidepressiva) i den enkelte måned. Vær opmærksom på, at benævnelsen ”andre antidepressiva” i dette tilfælde ikke omfatter alle andre antidepressiva, men kun lægemidler i ATC-gruppen N06AX.



For nye brugere af antidepressiva ses - som det også var tilfældet for alle brugere - et knæk på kurven for brugere, der køber SSRI, der bevarer det generelle uklausulerede tilskud. Ændringen skete dog allerede i slutningen af 2011. I august 2011 var andelen således 52,0% mens den i november 2011 var steget til 55,3%. Også her modsvares ændringen af et fald i andelen af nye brugere, der har købt SSRI, der nu har klausuleret tilskud. Denne andel faldt fra august til november 2011 fra 6,0 % til 4,3 %.

Ændringen skete primært fra september til oktober, hvilket falder sammen med, at vi den 30. september 2011 sendte informationsmateriale ud til alle læger. Der ses ingen klare ændringer i fordelingen af brugere inden for andre antidepressiva før slutningen af 2013.

Fra november 2013 til januar 2014 ses et fald fra 56 % til 47 % af de nye brugere, der får SSRI med generelt tilskud. De nye brugere får i stedet i højere grad lægemidler fra gruppen andre antidepressiva med generelt tilskud, som 25 % af de nye brugere fik i november 2013 og 31 % fik i januar 2014. Supplerende udtræk fra Lægemiddelstatistikregisteret viser, at det er andelen, der får lægemidler indeholdende mirtazepin, der er steget. I perioden februar 2014 til juni 2014 er fordelingen

igen ændret, således, at andelen mellem nye brugere, der får SSRI med generelt tilskud og andre antidepressiva med generelt tilskud er tilbage på samme niveau som før november 2013.

5 Opdatering af forbrugsdata

Graferne leveres af Statens Serum Institut og er baseret på apotekernes salg til enkeltpersoner i de enkelte måneder. Dette notat opdateres ikke længere. Yderligere oplysninger kan fås ved henvendelse til Nikolai Laursen, Sundhedsstyrelsen – på telefon 44 88 91 02 eller mail: nil@dkma.dk